

KIMO[®]
INSTRUMENTS

KIMO

DIAM-LOG

Logiciel d'exploitation des portables



www.kimo.fr

Table de matières

I – Environnement requis.....	5
I 1 - Configuration minimum conseillée.....	5
I 2 - Désinstallation de l'application.....	5
I 3 - Lancement de l'application.....	5
II – Installation du logiciel.....	5
III – Lecture de l'appareil.....	6
III 1 – Mode de communication.....	6
III 2 – Echanges appareil / PC.....	6
III2-1- Transférer les données.....	6
III2-1a- Choix des campagnes à télécharger.....	6
III2-1b- Associer l'opérateur et le client à la campagne.....	7
III2-1c- Options de téléchargement.....	7
III2-1d- Téléchargement.....	7
III2-1e- Synchroniser l'horloge.....	8
III2-1f- Effacer la mémoire.....	8
IV – Présentation du logiciel.....	8
IV 1 – L'interface.....	8
IV 2 – La barre d'outils.....	8
IV 3 – Représentation graphique et tableau.....	9
IV3-1- Graphique général.....	9
IV3-2- Personnaliser le graphique général.....	9
III3-2a- Le menu contextuel.....	9
III3-2b- Propriétés des voies.....	10
III3-2c- Propriétés des échelles.....	10
III3-2d- Propriétés de l'axe de temps.....	10
III3-2e- Propriétés de l'arrière plan.....	10
III3-2f- Insérer une note (commentaire).....	10
IV3-3- Tableau de points.....	11
IV3-4- Vue globale.....	11
IV3-5- Légende et statistiques.....	11
IV 4 – Les menus.....	12
IV4-1- Fichier.....	12
IV4-2- Affichage.....	12
IV4-3- Appareil.....	13
IV4-4- Campagne.....	13

IV4-5- Outils.....	13
IV4-5a- Onglet données.....	13
IV4-5b- Onglet impression.....	14
IV4-5c- Onglet graphique.....	14
IV4-6- Fenêtres.....	14
IV4-7- Aide.....	14
V – Informations de la campagne.....	15
V 1 – Appareil.....	15
V 2 – Paramètres.....	15
V 3 – Sondes et fonction.....	15
V 4 – Client et opérateur.....	16

I – Environnement requis

I 1 - Configuration minimum conseillée

- Windows 2000, XP ou Vista
- Port de Communication USB pour interface filaire
- Lecteur CD
- Internet Explorer 6.0 minimum
- Mémoire RAM 256 Mo

I 2 - Désinstallation de l'application

Pour désinstaller "DIAM-LOG", il faut avoir les droits adaptés et utiliser l'outil Windows prévu à cet effet :

- Aller dans le menu "Démarrer", "Paramètres", "Panneau de configuration", puis "Ajout/Suppression de programmes".
- Dans l'index « Installation/Désinstallation », cliquer sur la ligne "DIAM-LOG" et suivre les indications (de Windows).

I 3 - Lancement de l'application

Il est possible de lancer l'application DIAM-LOG de 2 manières :

- Cliquer sur l'icône "  " depuis le bureau.

ou

- Aller dans le menu "Démarrer", cliquer sur "Programmes", choisir "DIAM-LOG" puis cliquer sur "DIAM-LOG".

II – Installation du logiciel



Insérer le CD dans le lecteur.

La fenêtre d'accueil du logiciel s'ouvre automatiquement.

Dans le cas contraire, aller dans "Poste de travail" ou "Explorateur". Sélectionner le lecteur CD, faire un clic droit et choisir "Explorer" pour ouvrir le contenu du CD.

Double cliquer sur le fichier "Setup_DIAM-LOG.exe" et suivre les indications à l'écran.

Cliquer sur "Suivant" pour procéder à l'installation ou sur "Précédent" pour annuler. Lorsque l'installation est terminée, cliquer sur "Fermer" pour quitter.

III – Lecture de l'appareil

III 1 – Mode de communication

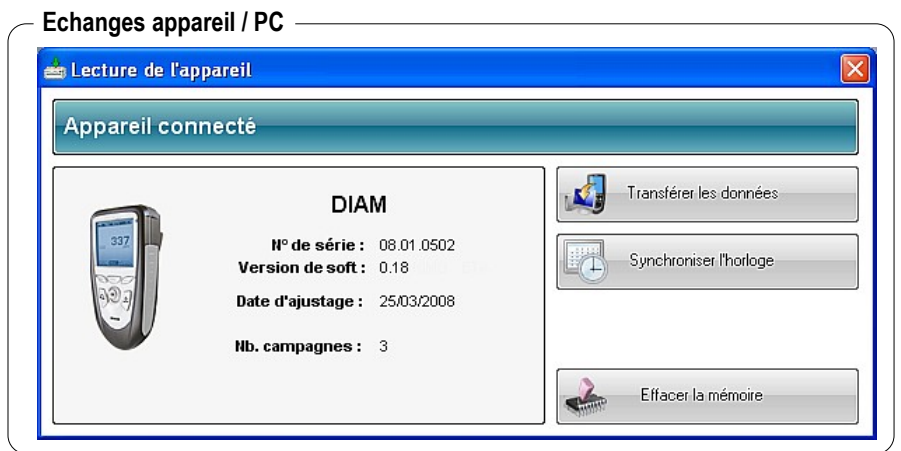
• **Communication filaire USB**

Brancher le câble USB sur un port USB du PC et le relier à la prise Jack de l'appareil.

III 2 – Echanges appareil / PC

La page d'accueil "Appareil connecté" apparaît, elle affiche les détails de l'appareil (Nom, n° de série, version du soft etc...) et permet d'accéder à 4 fonctions :

- Transférer les données
- Synchroniser l'horloge
- Effacer la mémoire



III2-1- Transférer les données

III2-1a- Choix des campagnes à télécharger

Cliquer sur "Transférer les données", la fenêtre "Décharger les campagnes de l'appareil" apparaît. Cette fonction permet de transférer l'ensemble ou une partie des campagnes de mesure effectuées par l'appareil. Cliquer sur "suivant" pour passer à l'étape suivante.

Liste des campagnes
en mémoire dans l'appareil.

Permet de **sélectionner** ou de **désélectionner** toutes les campagnes à télécharger.

The screenshot shows a window titled "Décharger les campagnes de l'appareil" with a sub-header "Sélection des campagnes à télécharger". It is divided into two main sections:

- Liste des campagnes**: A tree view showing "Appareil" and "Campagnes temporelles" with sub-items "DELTA S1-S", "CTRL PREPA", and "CTRL FRIGO". All are checked.
- Résumé de la campagne**:
 - Nom de la campagne : CTRL PREPA
 - Date de départ : 06/06/2008 16:47:26
 - Date de fin : 06/06/2008 16:48:21
 - Intervalle : 5 sec.
 - Nombre de points : 12

At the bottom, there is a table with the following data:

Voie	Sonde	Mesure	Unité
1	Module thermocouples 4 voies	Temperature Thermocoupl...	°C
2	Module thermocouples 4 voies	Temperature Thermocoupl...	°C

At the bottom of the window, there are buttons: "< Précédent", "Suivant >", and "Fermer".

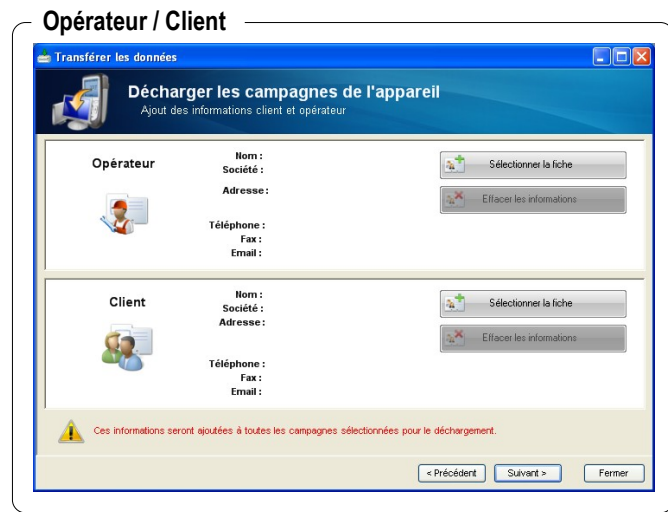
Résumé de la campagne :
nom, date départ/fin, intervalle, nombre de points

Tableau récapitulatif :
voies et sondes, mesures et unités associées.

III-2-1-b- Associer l'opérateur et le client à la campagne

Cette fenêtre permet d'associer, à ou aux campagne(s) téléchargées, les détails de l'opérateur et du client : Nom et adresse. Cliquer sur "suivant" pour passer à l'étape suivante.

Si les détails de l'opérateur ou du client ne sont pas présents dans la base de données se référer au paragraphe "V4. Client et opérateur" page 16



III-2-1-c- Options de téléchargement

1. Choisir la destination des fichiers à télécharger en cliquant sur "Parcourir"

2. Gestion des fichiers existants. Chaque nom de fichier est composé du nom de la campagne et de l'extension **dml** ex: Diamlog.dml.

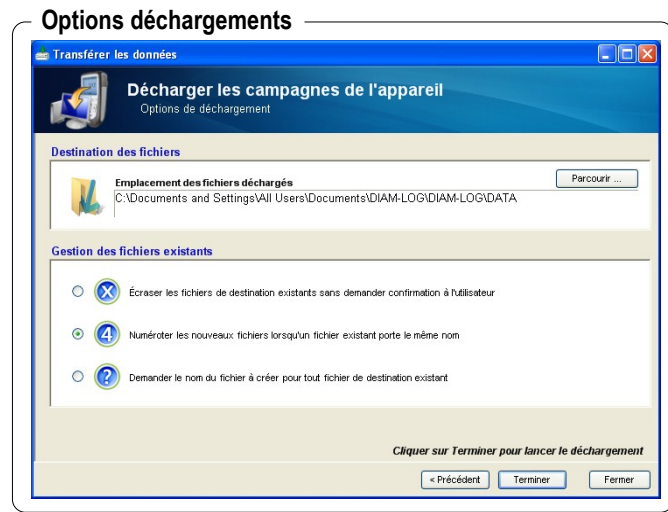
Il est possible que vous ayez déjà téléchargé une campagne portant le même nom. Il vous est donc proposé trois options :

a. Le nouveau fichier remplace l'ancien fichier.
ATTENTION ! Si vous choisissez cette option les données contenues dans l'ancien fichier seront perdues. Ex: Diamlog.dml du 23/01/08 remplace Diamlog.dml du 15/12/07

b. Le nouveau fichier est numéroté.
Aucune campagne n'est effacée, les fichiers portant le même nom s'additionnent. Ex: La liste de campagnes contient Diamlog1.dml du 15/12/07 et Diamlog2.dml du 23/01/08. Dans cet exemple le prochain fichier portant le même nom sera numéroté 3.

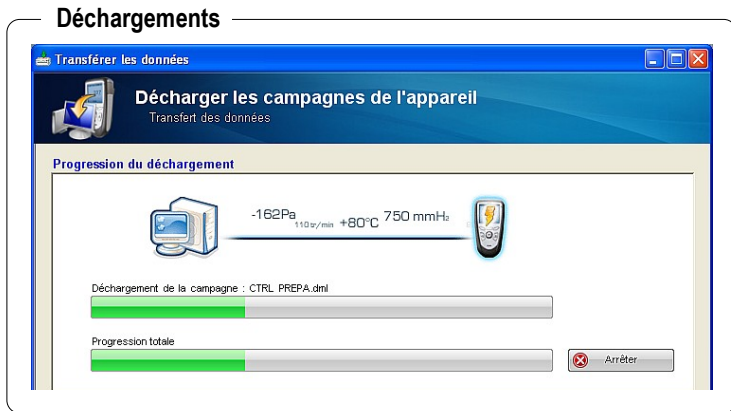
c. Le nouveau fichier est renommé
Aucune campagne est effacée, lorsque deux fichiers portent le même nom, une fenêtre s'ouvre et permet de renommer le fichier Ex: La liste de campagnes contient Diamlog_230108.dml du 23/01/08 et ex: Diamlog_151207.dml du 15/12/07.

Cliquer sur "Terminer" pour lancer le téléchargement.



III-2-1-d- Déchargement

La fenêtre de progression du téléchargement apparaît. La barre supérieure correspond à l'état du téléchargement d'une campagne. La barre inférieure correspond à l'état du téléchargement de l'ensemble des campagnes. Il est possible d'interrompre le téléchargement en cliquant sur le bouton "Arrêter".



III2-2- Synchroniser l'horloge

Cette fonction permet de synchroniser l'horloge de l'appareil à celle du PC. Un message apparaît lorsque la synchronisation est terminée.

Synchronisation



III2-3- Effacer la mémoire

Cette fonction permet d'effacer la mémoire de l'appareil. L'opération doit être confirmée sur l'appareil. Un message apparaît lorsque l'opération est terminée.

IV – Présentation du logiciel

IV 1 – L'interface

Informations de la campagne

Labels on the left side of the screenshot:

- Menus
- Barre d'outils
- Nom de la campagne
- Vue globale
- Graphique et tableau
- Légende et statistiques
- Tableau de points

The main interface displays the following data:

Tableau de points

Point	Date / heure	v1 Pression [Pa]	v2 CO [ppm]	v3 Temperature [°C]
1	08/10/2007 09:39:13	120,15	13	25,00
2	08/10/2007 09:39:43	120,24	14	25,05
3	08/10/2007 09:40:13	120,28	13	25,10
4	08/10/2007 09:40:43	120,47	14	25,14
5	08/10/2007 09:41:13	120,49	14	25,14
6	08/10/2007 09:41:43	120,52	15	25,18
7	08/10/2007 09:42:13	120,54	13	25,22

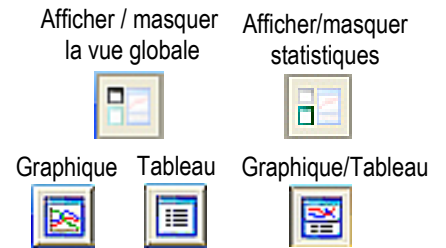
IV 2 – La barre d'outils

La barre d'outils est composée d'icônes qui permettent d'accéder rapidement aux fonctions proposées dans les menus.

- Ouvrir un fichier DIAM-LOG
- Sauvegarder
- Exporter les données
- Aperçu avant impression
- Impression
- Transférer les données
- Préférences

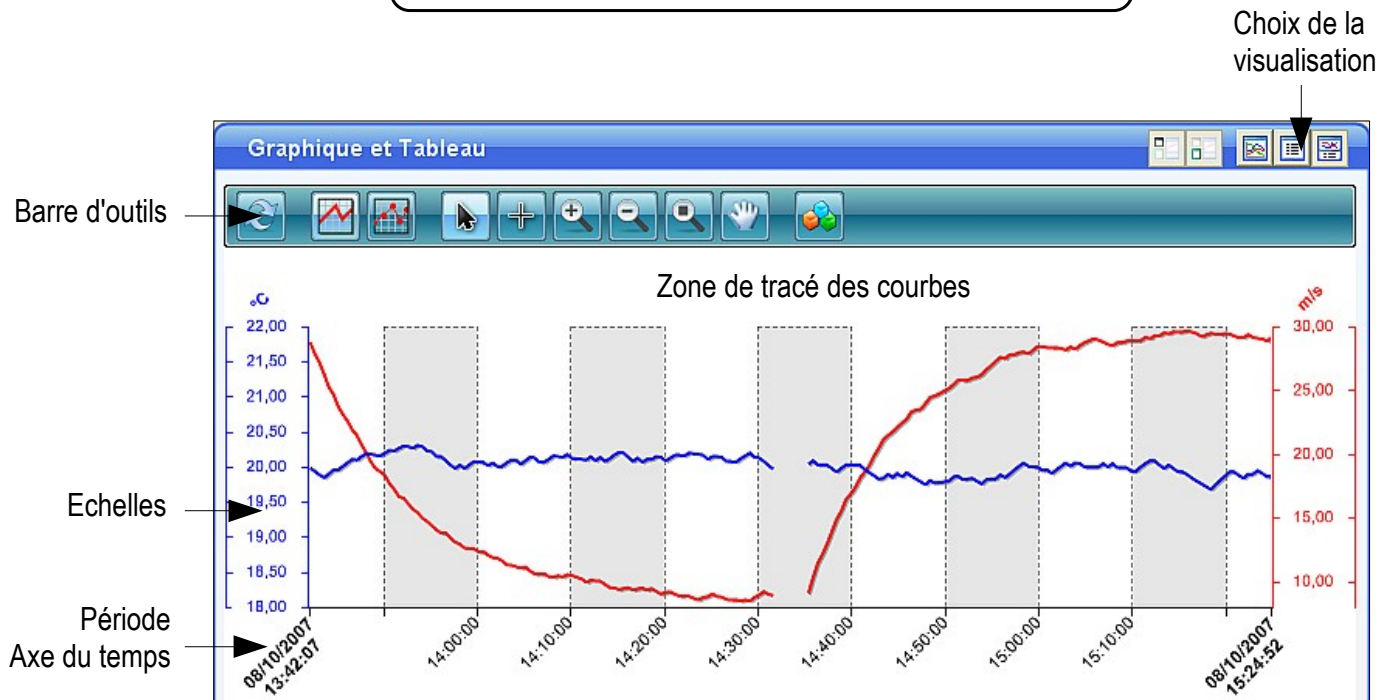
IV 3 – Représentations graphique et tableau

Pour choisir le mode de visualisation, cliquer sur un des cinq icônes situés en haut à droite de la fenêtre graphique et tableau :



IV3-1- Graphique général

Barre d'outils du graphique



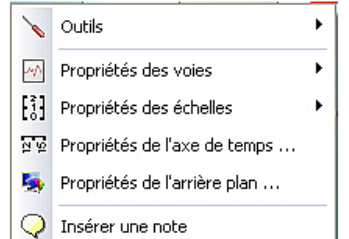
IV3-2- Personnaliser le graphique général

IV3-2-a- Le menu contextuel

Personnaliser le graphique grâce aux menus accessibles par clic droit :

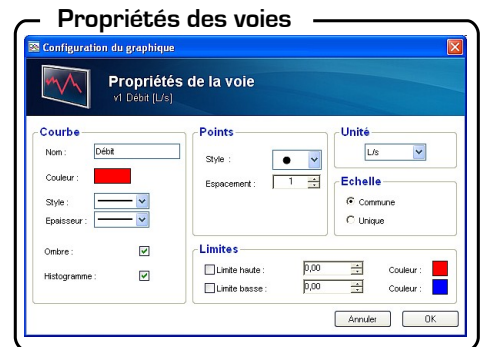
- Outils
- Propriétés des voies
- Propriétés des échelles
- Propriétés de l'axe de temps ...
- Propriétés de l'arrière plan ...
- Insérer une note

Menu contextuel du graphique



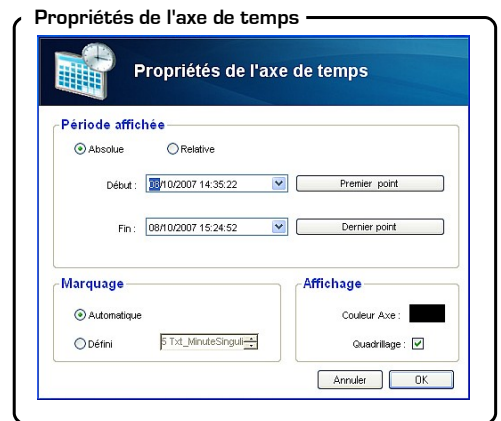
IV3-2-b- Propriétés des voies

Choisir la voie à modifier. La fenêtre propriétés des voies présente les différents paramètres modifiables (série, unité, points, échelle, limites hautes et basses).



IV3-2-c- Propriétés des échelles

Choisir l'échelle à modifier. La fenêtre propriétés des échelles présente les différents paramètres modifiables (page, marquage et affichage).

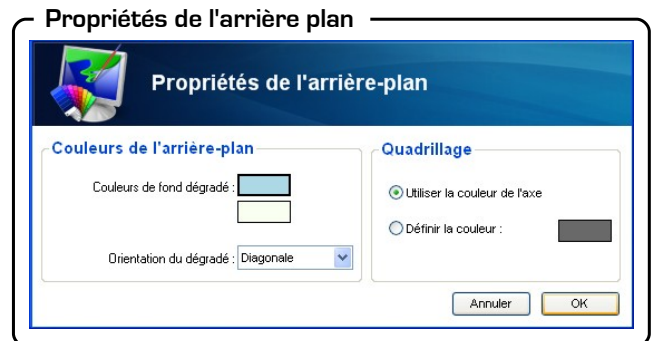


IV3-2-d- Propriétés de l'axe de temps

- Permet de modifier les paramètres de l'axe du temps : période affichée, marquage et affichage.

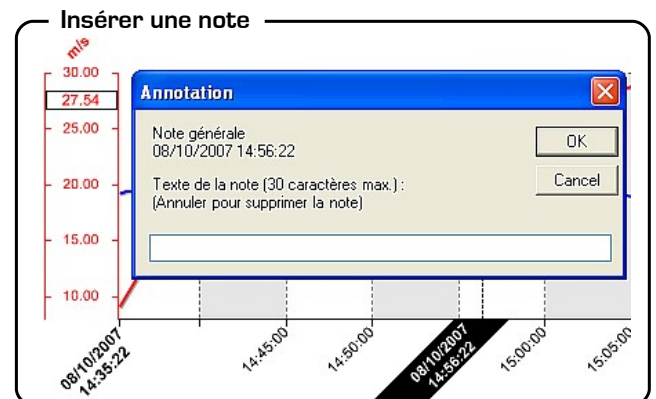
IV3-2-e- Propriétés de l'arrière plan

Permet de modifier la couleur de l'arrière plan ainsi que la couleur du quadrillage.



IV3-2-f- Insérer une note (un commentaire)

Permet d'insérer une note sur les courbes à l'aide du curseur de parcours. Cliquer à l'endroit où vous voulez insérer un commentaire, une fenêtre apparaît. Insérer le commentaire et cliquer sur **OK** pour Valider ou **Annuler** pour effacer le commentaire. Un symbole apparaît sur la courbe pour marquer l'emplacement du commentaire, il suffit de déplacer le curseur sur ce symbole pour faire apparaître le texte. Pour modifier le commentaire, cliquer une fois sur le symbole et la fenêtre **annotation** apparaît.



IV3-3- Tableau de points

Point	Date et heure	Voie 1 de la campagne 1	Voie 2 de la campagne 1	Voie 1 de la campagne 2
Point	Date / heure	Camp1.v1 Vitesse [m/s]	Camp1.v2 Temperature [°C]	Camp2.v1 Vitesse [m/s]
98	08/10/2007 14:30:37	---	---	9,29
99	08/10/2007 14:31:07	---	---	9,07
100	08/10/2007 14:31:37	---	---	8,97
101	08/10/2007 14:35:22	9,15	20,05	---
102	08/10/2007 14:35:52	10,39	20,10	---
103	08/10/2007 14:36:22	11,52	20,04	---
104	08/10/2007 14:36:52	12,20	20,04	---

Le tableau de points permet de visualiser les détails de chaque mesure enregistrée durant la campagne :

- Le numéro
- La date et l'heure
- Les valeurs mesurées suivant les voies
- etc...


IV3-4- Vue globale


Grâce à la fenêtre "Vue globale", l'opérateur peut se situer sur l'ensemble du graphique. La zone bleutée correspond à la période représentée dans la fenêtre "Graphique et tableau".





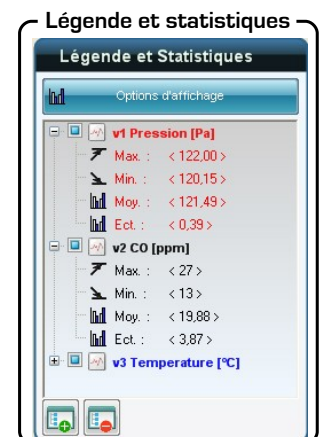
IV3-5- Légende et statistiques

Le panneau "Légende et statistiques" permet de visualiser grâce à différentes couleurs les voies enregistrées. Ex : Le paramètre température mesuré sur la voie 2 est représenté en bleu. Ce paramètre apparaît dans les deux campagnes : Camp 1. V2 température (°C) et camp 2. V2 température (°C).

En cliquant sur le **carré bleu**  vous pouvez faire apparaître ou disparaître la voie dans le panneau graphique et tableau de points.

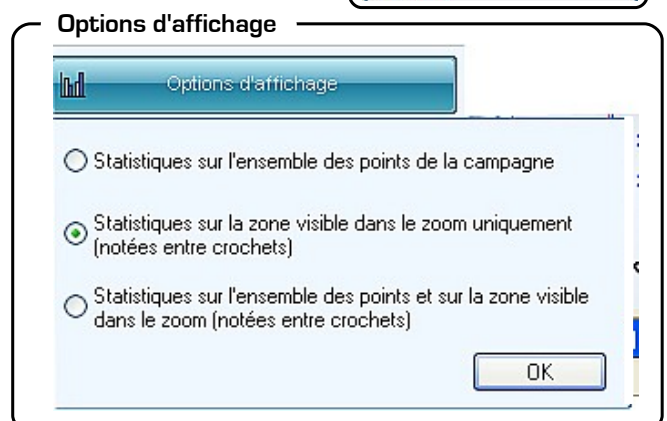
En cliquant sur la **croix** , vous pouvez faire apparaître ou disparaître les statistiques de chaque voie. Ex : Minimum, Maximum, Moyenne, Ecart type.

En cliquant sur les icônes  et , vous pouvez faire apparaître ou disparaître les statistiques de l'ensemble des voies.



Les **options d'affichage** permettent de choisir le mode de visualisation des statistiques. Les statistiques sont calculées par voie et trois choix de présentation sont proposés :

- **Statistiques sur l'ensemble des points de la campagne.**
La période entière se situe entre le premier point de mesure (Ex : 08/10/2007 13:42:07) et le dernier point de mesure (Ex: 08/10/2007 15:24:52)
- **Statistiques sur la zone visible dans le zoom uniquement (notées entre crochets).**
Ex : de 08/10/2007 14:29:50 à 08/10/2007 15:00:10.
- **Statistiques sur l'ensemble des points et sur la zone visible dans le zoom (notées entre crochets).**



IV 4 – Les menus

IV4-1- Fichier

• Ouvrir

Permet d'accéder à la fenêtre "Ouvrir un fichier DIAM-LOG". Les campagnes de mesure sont visibles dans le panneau de gauche. Si elles se trouvent à un autre emplacement cliquer sur le bouton "Autre emplacement". Sélectionner la campagne puis cliquer sur "Ouvrir".

• Ajouter un fichier

Permet d'intégrer dans la campagne déjà ouverte, une seconde campagne de mesure.

• Fermer

Ferme le fichier courant. Avant de quitter le programme, une fenêtre apparaîtra pour permettre l'enregistrement du fichier.

• Sauvegarder / Sauvegarder sous

Permet d'enregistrer les modifications apportées au fichier courant.

• Réinitialiser le fichier

Le fichier va être entièrement recréé en utilisant les préférences graphiques de votre configuration. Toutes les fonctions de calcul et les annotations seront supprimées.

• Exporter les données :

- Le *graphique* vers un fichier image. Le graphique peut être exporté au format **Jpg, Bmp, Gif** ou **Png**.
- Le *tableau* vers un fichier texte. Le tableau de points est exporté au format **Txt**.
- Rapport en fichier **PDF**. Il est possible d'ajouter le résumé de la campagne, le graphique (légende et statistique) et le tableau de valeurs. Cliquer sur "OK" pour enregistrer.

• Mise en page

Avant l'impression, cette fonction permet de déterminer le format du papier, l'orientation et les marges.

• Aperçu avant impression.

La fenêtre "Sélection du document" apparaît, cette fenêtre permet de choisir entre 3 types d'impression :

- Impression du **graphique** et des **statistiques**.
- Impression du **tableau de valeurs**.
- Impression du **rapport de campagne** qui correspond aux informations de la campagne.

• Imprimer.

La fenêtre "Sélection du document" apparaît, voir "Aperçu avant impression".

• Quitter l'application.

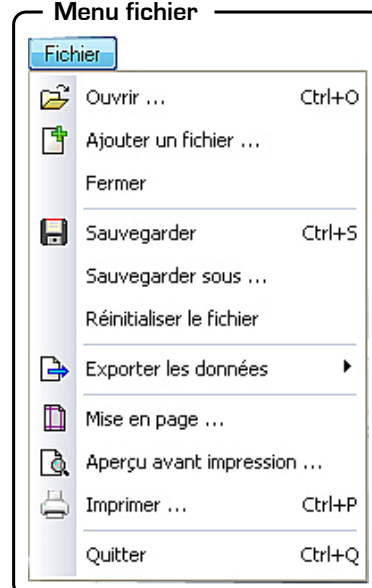
Avant de quitter le programme, une fenêtre apparaîtra pour vous permettre d'enregistrer votre fichier.

IV4-2- Affichage

Dans ce menu il suffit de cliquer sur les éléments pour les faire apparaître ou disparaître. Il est possible d'intervenir sur quatre éléments :

- La **barre d'outils** (Voir p 9)
- La **vue globale** (Voir p 11)
- Les **légendes et statistiques** (Voir p 11)
- **Afficher les commentaires** (Voir p 10)

Menu fichier



Menu affichage



IV4-3- Appareil

- **Lecture de l'appareil.** Voir p6 "Echanges appareils/PC"

Menu appareil



IV4-4- Campagne

Ce menu n'est accessible que si un fichier est ouvert.

- **Modifier le titre général.**

Une fenêtre apparaît, elle permet de modifier le nom du fichier.

- **Informations de la campagne.**

La fenêtre "Informations campagne" apparaît . Voir p 15 chapitre V pour plus de détails.

- **Modifier le nom de la campagne.**

- **Modifier les commentaires de la campagne.**

- **Modifier les informations de l'opérateur.**

La fenêtre "Gestion de fichiers opérateurs" apparaît.

Voir chapitre V4 "Client et opérateur" p16.

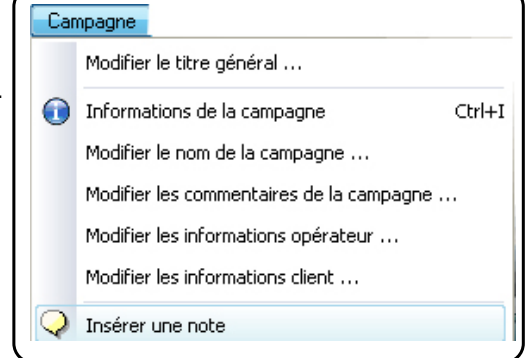
- **Modifier les informations du client.**

La fenêtre "Gestion de fichiers clients" apparaît. Voir chapitre V4 "Client et opérateur" p16.

- **Insérer une note.**

Cliquer sur la courbe à l'endroit ou le commentaire doit être inséré. La fenêtre "**Annotation**" apparaît, écrire le texte puis cliquer sur "**Entrer**". Le commentaire apparaît sur le graphique et dans le tableau de points. Il est symbolisé par un triangle "▽" soit blanc (si en relation avec toutes les voies) ou soit de la couleur de la voie.

Menu campagne



IV4-5- Outils

Le Menu Outils permet d'accéder à :

- **Langue**

Permet de choisir la langue du logiciel

- **Gestion des fiches opérateurs**

Ouvre la fenêtre "Gestion des fiches opérateurs" voir p 16.

- **Gestion des fiches clients**

Ouvre la fenêtre "Gestion des fiches clients" voir p 16.

- **Afficher les fichiers de données**

Ouvre la fenêtre "Data" qui contient les fichiers des campagnes (extension **dlg.**) téléchargées.

- **Préférences.**

La fenêtre configuration de l'application s'ouvre. Voir ci-dessous.

Menu outils

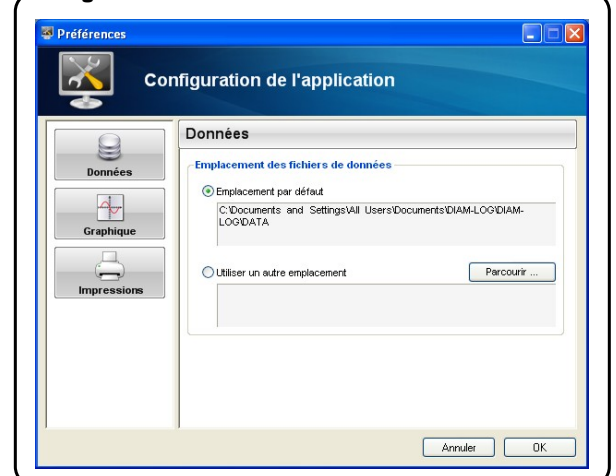


IV4-5-a- Onglet données

Cet onglet permet de choisir l'emplacement des fichiers enregistrés. Deux choix sont proposés :

- **Emplacement par défaut.**
- **Utiliser un autre emplacement.** Définir le chemin à l'aide du bouton "**Parcourir**".

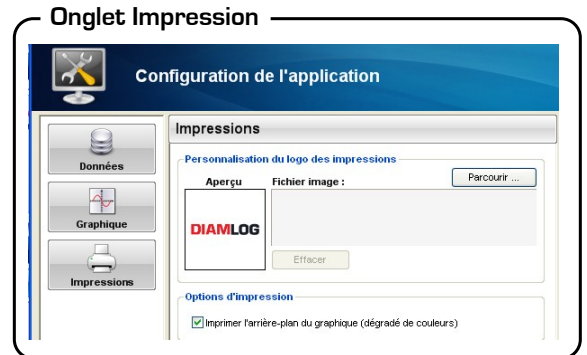
Onglet Données



IV4-5-b- Onglet impression

Cet onglet permet de personnaliser l'impression.
Deux options sont proposées :

- **Personnalisation du logo pour les impressions de rapport.**
Rechercher le logo désiré en appuyant sur le bouton "Parcourir".
- **Options d'impression.** Permet d'imprimer ou non le dégradé de couleur de l'arrière-plan du graphique.

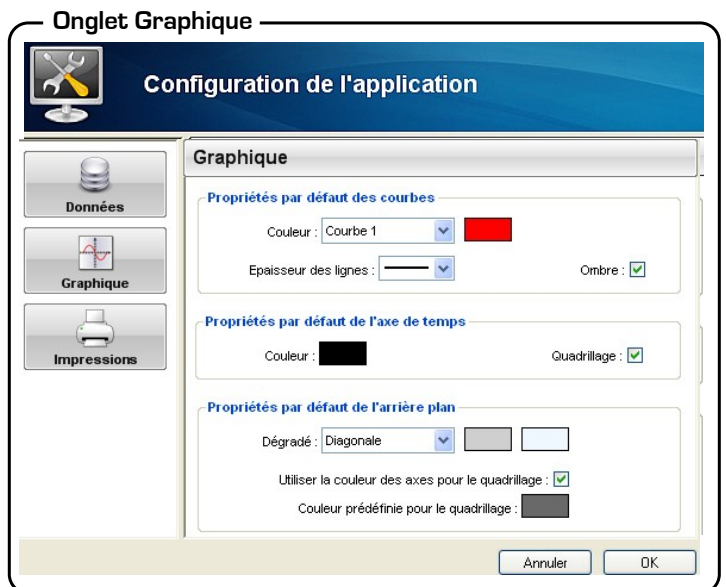


IV4-5-c- Onglet graphique

Cet onglet permet de déterminer la configuration par défaut des couleurs du graphique.

Trois propriétés du graphique peuvent être modifiées :

- **Les courbes**
Choix de la couleur de chaque courbe, épaisseur des lignes et ombre.
- **L'axe de temps.**
Choix de la couleur et de la présence du quadrillage.
- **L'arrière-plan.**
Choix des couleurs et du dégradé.
Choix de la couleur des quadrillages.



IV4-6- Fenêtres

Ce menu n'est accessible que si plusieurs fichiers sont ouverts.

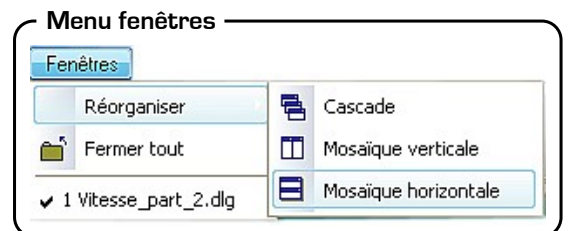
- **Réorganiser les fenêtres**
 - Cascade
 - Mosaïque verticale
 - Mosaïque horizontale

- **Fermer tout.**

Une fenêtre apparaît pour permettre d'enregistrer avant de fermer. Cliquer sur "**Oui**" pour confirmer ou sur "**Non**" pour quitter.

- **Navigation entre les fichiers ouverts.**

En cliquant sur les noms de fichier vous pouvez naviguer entre les fenêtres.



IV4-7- Aide

Le Menu Aide permet d'accéder :

- **Au manuel d'utilisation.**

Le manuel est également disponible à la fin de la procédure d'installation, à partir de la page d'accueil ou en utilisant la touche F1.

- **A la version du logiciel**

(Fenêtre "à propos").



V – Informations de la campagne

Appuyer sur l'icône  ou sélectionner "**Informations de la campagne**" dans le menu "**Campagne**" pour faire apparaître la fenêtre "**Informations de la campagne**".

Cette fenêtre présente les campagnes téléchargées sous forme d'onglets. Choisir la campagne en cliquant sur l'un des onglets. Il est possible d'imprimer le résumé de la campagne en cliquant sur "**Imprimer**".

V 1 – Appareil

Ce panneau renseigne sur :

- le type d'appareil (Ex : AMI300)
- le numéro de série de l'appareil (Ex : 7090127)
- Version de soft de l'appareil
- Date d'étalonnage ou d'ajustage

Appareil



MP-DIAG


N° de série : 07.08.0064

Version de soft : 0.00

Date d'étalonnage : non disponible


V 2 – Paramètres

Ce panneau renseigne sur :

- Le nom de la campagne. (Ex : Banc de vitesse)
- En cliquant sur l'icône  une fenêtre apparait, ce qui permet de modifier le nom. "**Valider**" en appuyant sur "**OK**" ou bien "**Annuler**".
- Type de campagne (temporelle ou ponctuelle)
- Nombre de points (Ex : 100)
- L'intervalle de temps entre deux mesures (Ex : 30 sec)
- La date et l'heure de départ (Ex : 08/10/2007 13:42:07)
- La date et l'heure de fin (Ex : 08/10/2007 14:31:37)
- Commentaire (Ex : RAS)

Paramètres

Nom de la campagne : Controle Pression	
Type de campagne : Temporelle	
Nbre de points : 128	
Intervalle : 10 sec.	
Date de départ : 08/10/2007 09:39:13	
Date de fin : 08/10/2007 10:00:23	
Commentaires :	


En cliquant sur l'icône  une fenêtre apparait, pour modifier le commentaire. "**Valider**" en appuyant sur "**OK**" ou bien "**Annuler**".

V 3 – Sondes et fonctions

Ce panneau renseigne sur :

- Le type de sonde utilisée pour réaliser les mesures (Ex : Sonde hélice diamètre 70)
- Le numéro de série de la sonde (Ex : 7103415)
- La version du logiciel
- La date de l'étalonnage (Ex : 05/10/2007)
- Chaque voie est présentée avec :
 - Le numéro de la voie (Ex : V2)
 - Le paramètre mesuré (Ex : Température °C)
 - Le type de capteur (Ex : Température PT 100)

Sondes et fonctions



Sonde hélice diamètre 70


N° de série : 07.10.3415


Version de soft : 0.00

Date d'étalonnage : non disponible


V 4 – Client et opérateur


Ce panneau renseigne sur les coordonnées de l'opérateur et du client.


L'icône  permet d'effacer les détails de l'opérateur ou du client.

L'icône  permet d'ouvrir une fenêtre "Gestion des fichiers opérateurs" ou "Gestion des fichiers clients".

Les coordonnées de chaque client et opérateur sont représentées sous forme de fiche.

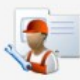
Pour **créer** une nouvelle fiche il suffit de cliquer sur l'icône "  ".

Pour **supprimer** une fiche, sélectionner la fiche à éliminer puis cliquer sur l'icône "  ".

Pour sauvegarder les modifications apportées à une fiche, cliquer sur l'icône "  ".

Il est alors possible d'ajouter les détails d'un opérateur ou d'un client à une campagne, pour cela après avoir sélectionné la fiche, cliquer sur "Ajouter à la campagne" ou "Annuler" pour fermer la fenêtre.



Client et opérateur




Opérateur

Nom : Alain BAT
Société : KIMO SA
Adresse :

Téléphone :
Fax :
E-mail :








Client

Nom : Cust1
Société : CUST1
Adresse :

Téléphone :
Fax :
E-mail : cust1@cust1.com

Client

Fichier Opérateurs

Gestion des fiches Opérateurs

#	Nom	Société
1	Julien CJT	DML Sort
2	Alain BAT	DML Sort
3	Laurent RLT	DML Sort
4	Nicolas BNT	DML Sort
5	Gilles VGT	DML Sort

Détail du contact

Nom : Laurent RLT



Société : DML Sort

Adresse :

Tél. :

Fax :

E-mail :



Opérateur

Fichier Clients

Gestion des fiches Clients

#	Nom	Société
1	Client 1	Soc 1
2	Cust2	

Détail du contact

Nom : Cust2



Société :


Adresse :

Tél. :

Fax :

E-mail : cust2@cust2.fr



Configuration minimum

Minimum system requirements



Systeme d'exploitation / Operating system	Windows 2000, XP, Vista
Port de communication / Communication port	USB
Lecteur CD / CD-ROM drive	✓
Internet explorer 6	✓
Memoire RAM / RAM	256 Mo/256 MB
Espace disque / Free hard disk space	125 Mo/125 MB

Insérez le CD d'installation

Insert CD in your CD-ROM



Si l'installation ne se lance pas :

- Allez dans : Poste de travail.
- Repérez le lecteur CD dans lequel est inséré le DATALOGGER-10.
- Faites un clic droit sur le lecteur et cliquez sur "explorer".
- Lancez l'application "setup.exe"

Laissez-vous guider...

Laissez-vous guider...

Follow instructions

Installation should run automatically. If not, proceed manually : from your Windows desktop, open start menu. Click run. In next dialog box, enter "D:" or valid CD-ROM drive letter. Click ok. Click on SETUP.exe to launch installation.

Exploitez vos données

Process your data



Exploitez - Imprimez
Sauvegardez
Process - Print - Save

Analysez votre campagne de mesures et éditez aisément un rapport complet.

Fast access to measurement datasets for analysis and detailed report printing.



Configurez
Configure

Programmez facilement votre appareil.
Easy configuration of your instrument.

Déchargez
Download

Récupérez rapidement vos données.
Collect your datasets easily.



www.kimo.fr

FABRICANT FRANÇAIS

Usine et siège social - Zone Industrielle - BP10 - 24700 MONTPON

Tél. : 05 53 80 85 00 - Fax : 05 53 80 16 81 - kimo@kimo.fr

Export department - boulevard de Beaubourg - BP48 - Emerainville - 77312 MARNE LA VALLEE

Tél. : +33 (0)1 60 06 69 25 - Fax : +33 (0)1 60 06 69 29 export@kimo.fr