



PANNEAU BLAZER
Afficheur multiligne
MANUEL D'UTILISATION pour
SYSTÈME D'EXPLOITATION
WINDOWS 95/98/ME/NT/2000/XP

Contenu :

Installation	Page 2
Matériel.....	Page 2
Connecteurs de données (RS-232)	Page 2
Modèles RS-485.....	Page 3
Source d'alimentation électrique	Page 3
Caractéristiques électriques	Page 3
Logiciel de pilotage	Page 4
Sélection de panneau.....	Page 5
Édition de messages.....	Page 6
Positionnement du curseur.....	Page 6
Sélectionner une page.....	Page 6
Justification	Page 7
Clignotement et double largeur de texte.....	Page 7
Horaires de début/fin de message	Page 7
Fonctionnalités de l'afficheur	Page 8
Jours d'affichage	Page 8
Ajouter des pages.....	Page 8
Afficher l'heure et le jour.....	Page 8
Transmission à l'afficheur	Page 9
Enregistrement des fichiers de pages	Page 9
Noms de fichier	Page 9
Ouvrir et enregistrer un fichier.....	Page 10
Sommaire des commandes	Page 11

Pilotage par ordinateur du panneau Blazer pour affichage multilignes

Le panneau Blazer affiche des pages de messages multilignes de 16, 21, 26 ou 32 caractères (Voir note ci-dessous). On peut charger un maximum de 100 pages dans la mémoire du panneau Blazer, et celles-ci peuvent être affichées à divers instants prédéterminés de la journée, et différents jours de la semaine. Les pages d'affichage sont programmées et transmises à l'aide d'un ordinateur compatible IBM/PC. Certains modèles spéciaux, équipés de connecteurs DIN 5 broches, peuvent être programmés directement à l'aide d'un clavier. Voir le manuel du clavier de contrôle pour les commandes clavier.

Note : Les modèles de cette gamme comprennent des versions de 3, 4, 6, 7 et 8 lignes, de 16, 21, 26 ou 32 caractères. Les fonctionnalités logicielles sont identiques, réserves faites de celles propres aux différents formats.

Installation

Matériel :

Les panneaux Blazer pour montage mural disposent d'un support amovible au verso du panneau. Retirez ce support et fixez-le à l'emplacement souhaité avec des chevilles et des vis adaptées. Les poids moyens des matériels sont les suivants :

ML1604	4 lignes	caractères de 16 x 50 mm	17 kg
ML2104	4 lignes	caractères de 21 x 50 mm	21 kg
ML2603	3 lignes	caractères de 26 x 50 mm	24 kg
JSB1608	8 lignes	caractères de 16 x 23 mm	13 kg
JSB3204	4 lignes	caractères de 32 x 23 mm	12 kg
JSB3208	8 lignes	caractères de 32 x 23 mm	17 kg

L'afficheur s'emboîte sur une plaque et doit être assujéti par deux vis de blocage au dos de cette plaque. Les connecteurs d'alimentation électrique et de données se branchent à l'arrière de l'afficheur.

Connecteurs de données (RS-232 uniquement) :

Une prise de type DB-25 (25 broches) à l'arrière de l'afficheur achemine les données vers ou en provenance de l'ordinateur de contrôle. Les connexions sont les suivantes :

Broche 7	Terre (Connecté au blindage du câble)
Broche 2	Données entrantes (Vers le panneau)
Broche 3	Données sortantes (En provenance du panneau)

Utiliser des câbles séries blindés torsadés par pairs (Par ex. Rex HF56723, RS Components part no. 362-140). L'ordinateur peut être équipé soit de connecteurs DB-25 (25 broches), soit de connecteurs DB-9 (9 broches). Raccorder comme spécifié :

Panneau Blazer	Ordinateur (DB-25)	Ordinateur (DB-9)
Broche 7 (Masse)	7 (Masse)	5 (Masse)
2 (Entrée)	2 (Sortie)	3 (Sortie)
3 (Sortie)	3 (Entrée)	2 (Entrée)

Le logiciel du panneau Blazer permet l'utilisation des ports séries COM1 ou COM2.

Modèles RS-485 :

Les panneaux Blazer RS-485 utilisent les broches 12 et 13 pour les données, et la 7 pour la masse. Ces afficheurs nécessitent des adaptateurs RS-232 vers RS-485 en sortie de l'ordinateur. Consultez votre revendeur pour plus de détails.

Source d'alimentation électrique :

Pour des raisons de sécurité, l'afficheur doit être raccordé à la Terre. Un mécanisme de coupure accessible doit, de plus, être ajouté à l'installation électrique principale fixe.

L'alimentation principale utilise un connecteur 3 broches IEC branché comme suit :

- L Phase (Conducteur marron)
- N Neutre (Conducteur bleu)
- E Terre (Conducteur vert/jaune)

Caractéristiques électriques :

- Tension électrique alternative : 200 à 240 Volts
- Fréquence : 50 à 60 Hertz
- Intensité : 2,5 A
- Intensité du fusible (type anti-surtension 20 mm) : 2,5 A
- Consommation moyenne : 150 watts.

Attention – des courants dangereux circulent dans le boîtier du panneau Blazer – l'appareil ne doit pas fonctionner sans son capot, et doit être entretenu par un personnel compétent.

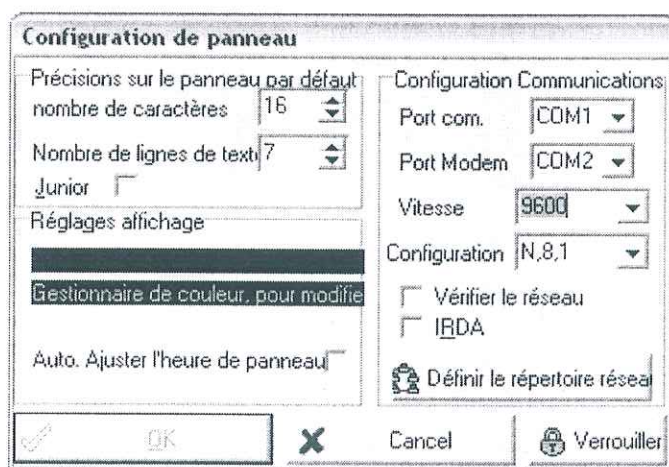
- Adresses de l'afficheur : → IP : 150.150.200.30
- MASK : 255.255.0.0
- GATEWAY : 150.150.200.1.

Logiciel de pilotage

Le logiciel de pilotage peut gérer toutes les tailles de panneau jusqu'à 32 lignes de 64 caractères (Eventuellement adaptable à des panneaux plus larges). Il fonctionne sous les différentes moutures de Windows 32 bits.

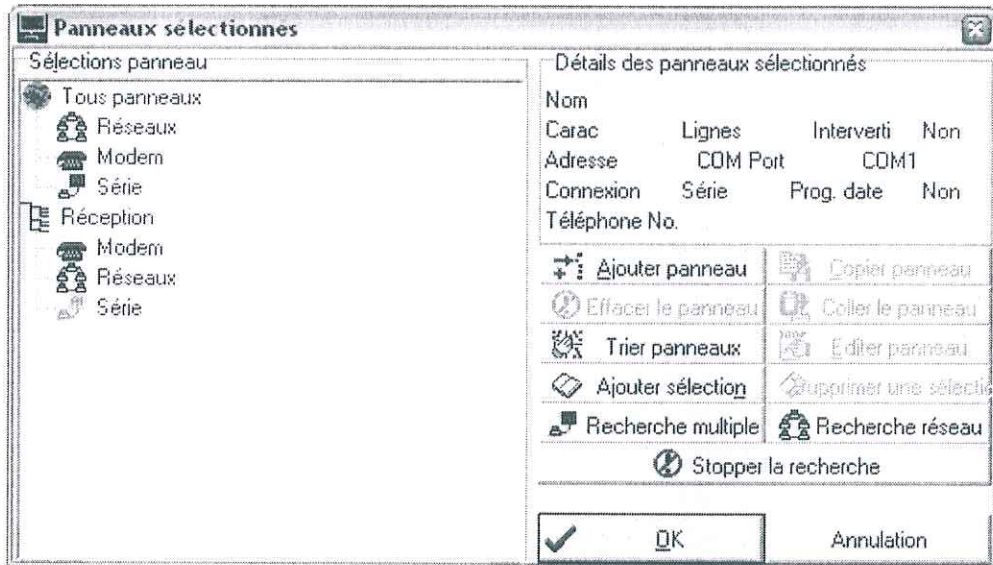
Le logiciel de pilotage est fourni sur disquette 3,5". Exécutez le programme intitulé « Unisign_setup.EXE » pour installer le logiciel. Ce programme installera le logiciel sur votre disque dur, et ajoutera un alias de lancement dans le menu *Démarrage*.

Le logiciel fonctionne avec deux fenêtres. Lors de la première utilisation, il vous demandera d'entrer la taille ainsi que d'autres caractéristiques du panneau raccordé. Notez que si vous avez plus d'un panneau connecté, vous devez utiliser une connexion RS485, et demandez un convertisseur à votre revendeur. Définissez les nombres de caractères et de lignes des panneaux raccordés. Sélectionnez le port COM utilisé pour la communication. La vitesse de communication avec les panneaux est de 9600 b/s en standard ; ne changez donc cette valeur qu'en cas de nécessité. Les panneaux récents ont la faculté d'afficher des caractères étendus, faculté activable en définissant la propriété *Nombre de bits* à « 8, N, 1 ». Si vous n'êtes pas sûr de ces valeurs, définissez la propriété à « 8, E, 1 » puis essayez ensuite « 8, N, 1 » en cours de communication. Définissez enfin si le panneau est un *Junior* ou non. L'option *Junior* change seulement la fonte d'affichage, de cette manière vous pouvez voir exactement ce qui s'affiche sur le panneau. Lorsque vous serez satisfait de vos réglages, cliquez sur OK.

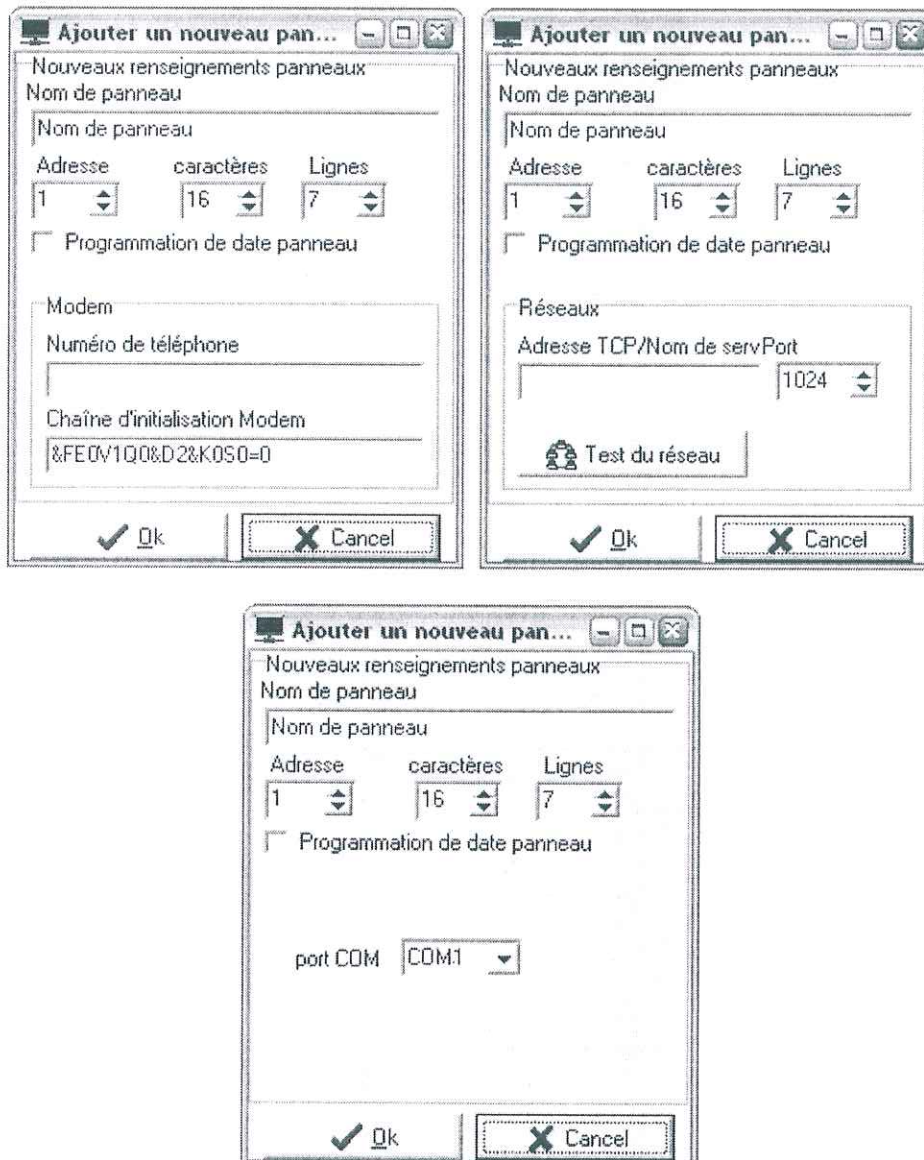


Sélection de panneau

Ce logiciel peut adresser jusqu'à 256 panneaux, et pour vous aider à différencier les panneaux entre eux, vous pouvez les nommer individuellement. Ceci est fait via l'article de menu *PANNEAUX | DEFINIR SELECTION*.



Pour une gestion facile des panneaux, ceux-ci peuvent être organisés en groupes d'usage fréquent ou en sélections. Il n'y a initialement aucun panneau dans la liste. Le fait de cliquer sur l'élément *Tous panneaux* dans cette liste dévoilera son contenu et fera apparaître les éléments *Modem*, *Réseau* et *Série*. La manière la plus facile d'ajouter un panneau, lorsque les autres panneaux sont connectés et en fonctionnement, est d'appuyer sur le bouton *Rechercher des Panneaux*. Ceci permettra d'interroger les différentes adresses pour en détecter la présence, et de les ajouter automatiquement en les nommant *Panneau trouvé 1*, *Panneau trouvé 2*, etc. Il est recommandé de modifier ces noms pour une description plus explicite. Si *Panneau trouvé 1* est en réception, cliquez alors sur *Tous panneaux/Série/Panneau trouvé 1*, puis sur *Editer panneau*, ce qui fera apparaître la fenêtre suivante :



La taille du panneau a été mise à la taille par défaut, telle que définie dans *Caractéristiques Panneaux*. Mais il est possible d'avoir différentes tailles d'afficheurs. Le fait d'indiquer la taille des afficheurs dans cette fenêtre, permettra par la suite d'avoir une liste des tailles possibles pour le fichier courant.

La chaîne d'initialisation du modem doit enfin être définie ; celle par défaut devrait fonctionner avec la plupart des modems, mais certains modems peuvent nécessiter d'autres options.

Édition de messages

Positionnement du curseur :

La position de frappe est indiquée par une barre clignotante (curseur) et est susceptible de s'étendre à une vaste portion de la fenêtre,

lors de la composition d'un message. Le clavier de l'ordinateur possède quatre touches de contrôle de curseur permettant d'ajuster sa position dans quatre directions : haut, bas, gauche, droite. Il existe, de plus, une touche *Retour chariot* (une flèche gauche attachée à une barre verticale) qui déplace le curseur au début de la ligne suivante. Si le curseur n'est pas visible dans la fenêtre de saisie de texte, cliquez avec la souris sur la fenêtre ou pressez la touche *F6* pour intervertir les fenêtres.

Les touches *Début* et *Fin* déplacent le curseur respectivement en début et en fin de ligne de texte.

Sélectionner une page :

Une page donnée peut être sélectionnée en positionnant le curseur en bas de la fenêtre de propriété de page (sur la gauche) et en tapant son numéro, ou en utilisant les boutons *haut/bas*, après quoi les informations sur cette page apparaissent dans la fenêtre correspondante. De manière alternative, on peut utiliser les touches *Haut de page* et *Bas de Page* lorsque l'on se trouve dans la fenêtre de saisie de texte afin de parcourir celle-ci. Lorsque vous saisissez du texte dans les pages, assurez-vous que vous ne laissez pas de page vide au milieu de votre message. Lorsque ce dernier sera transmis au panneau, les pages vides seront également envoyées causant l'extinction momentanée de l'afficheur.

Justification :

Les messages sont saisis dans la fenêtre de zone d'édition avec l'aspect exact qu'ils auront sur le panneau Blazer. Une fonction de justification est disponible afin de régler la position horizontale du message dans la largeur de l'afficheur. Ceci est mis en pratique par un *CONTRÔLE-J* (presser la touche *CONTRÔLE*, presser et relâcher la touche *J*, puis relâcher la touche *CONTRÔLE*). La justification peut être réglée sur *Sans*, *Gauche*, *Centré* ou *Droite*, et est indiquée près du haut, à gauche, de la fenêtre de propriétés. Elle peut également être modifiée à l'aide de la souris, mais pensez à activer la fenêtre de saisie avant d'essayer de saisir du texte. Avec cette fonction active, le message peut être entré n'importe où sur la ligne, il sera automatiquement positionné à gauche, à droite ou au centre aussitôt la touche *Retour Chariot* pressée.

Clignotement et double largeur de texte :

On peut faire clignoter ou non, tout ou partie de la page. Appuyez sur la touche *CONTRÔLE* et sur la touche *F* pour appliquer cette fonction. Le mode clignotement est indiqué vers le haut à gauche de la fenêtre des propriétés. Appuyez à nouveau sur *CONTRÔLE-F* pour désactiver ce mode. Tous les caractères saisis dans ce mode clignotent lentement dans la fenêtre d'édition. Pour annuler ce clignotement dans les messages entrés précédemment, vous devez les retaper après avoir désactivé le mode clignotement. Le texte peut également apparaître en

style double largeur. Ceci s'obtient en appuyant sur *CONTRÔLE -B* et le comportement est le même que celui des textes clignotants.

Horaires de début et de fin de message :

En complément au texte du message, il est associée une variété de paramètres à chaque page tels que l'heure de début ou d'arrêt de l'affichage. Ces paramètres sont saisis en déplaçant le curseur vers le bas, en dehors de la fenêtre de texte, puis en tapant les valeurs appropriées à l'emplacement du curseur. Lorsqu'il est en fonctionnement, le panneau Blazer affiche une page durant le nombre de secondes entrées dans la case *Durée*, et montre cette page durant l'horaire spécifié par les valeurs *Début* et *Fin*. Plus précisément, si plusieurs pages ont le même horaire de début et de fin, elles sont affichées séquentiellement. L'ordre d'affichage se fait du numéro de page le plus petit vers le numéro le plus grand.

Fonctionnalités de l'afficheur :

Les fonctionnalités de démarrage et d'arrêt de l'affichage (Instant, Starburst, etc.) sont disponibles dans la liste d'options *Effets Actifs* et *Effets Inactifs*. Il peut être intéressant de ne pas avoir de page avec des effets désactivés, car ceci amalgamerait cette page à la suivante sans que le panneau ne s'éteigne entre chaque page.

Jours d'affichage :

La fenêtre des caractéristiques de page comporte une liste des jours de la semaine. Lorsqu'un jour est coché, la page s'affiche ce jour-là. Les jours d'affichage sont définis pour chaque page individuellement, ce qui permet d'afficher des pages différentes en cours de semaine et durant le week-end.

Ajouter des pages :

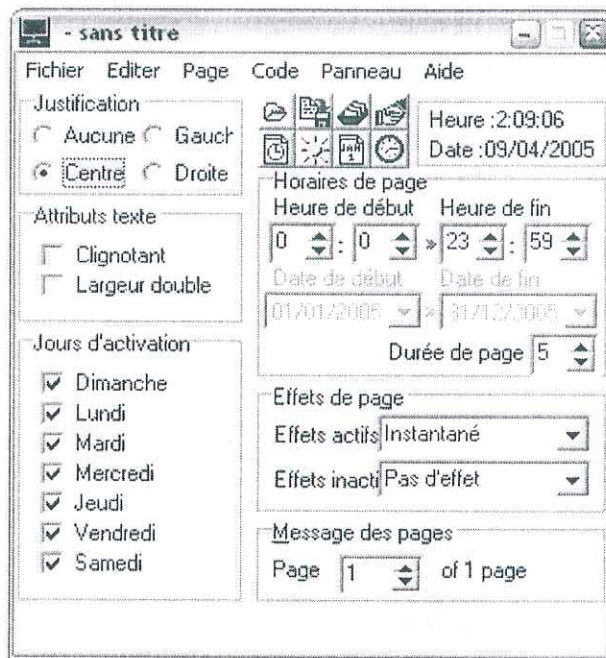
Lorsque vous êtes satisfait de la page saisie, passez à la suivante. Vous pouvez utiliser le menu *Editer* pour supprimer, insérer, effacer, copier et coller des pages entières, pour changer l'ordre d'affichage des pages et pour enregistrer la frappe si plusieurs pages sont similaires.

Après avoir édité un certain nombre de pages, celles-ci peuvent être envoyées directement au panneau d'affichage Blazer, ou peuvent être enregistrées sur un fichier de l'ordinateur pour un usage ultérieur.

Afficher l'heure et la date :

L'heure et la date peuvent figurer sur la page. Il existe quatre codes différents permettant d'afficher heure et date courantes sur l'afficheur. *CONTRÔLE-T* affiche l'heure au format HH:MM. *CONTRÔLE-*

S affiche l'heure au format HH:MM:SS. *CONTRÔLE-D* affiche la date au format DD/MM/YY. *CONTRÔLE-Y* affiche le jour de la semaine.

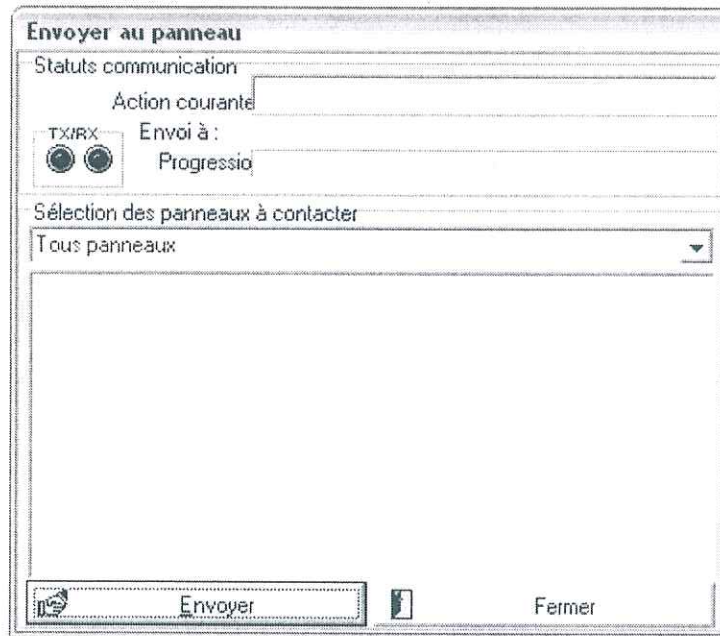


Transmission à l'afficheur

Pour transmettre un message de l'écran de l'ordinateur vers le panneau Blazer, commencez par presser la touche de fonction *F5*, ou utilisez le menu *Panneau | Envoyer aux panneaux*. Effectuez la sélection des panneaux auxquels vous souhaitez transmettre, et appuyez sur le bouton *ENVOYER*.

Durant l'envoi des données, la progression de la transmission sera indiquée par une petite jauge à gauche du nom du panneau. Si la jauge n'atteint pas 100 %, il peut y avoir des interférences ou des connexions défectueuses dans les liaisons entre le panneau et l'ordinateur.

Après l'envoi d'un message, appuyez sur le bouton *Fermer* pour retourner au mode d'édition.



Enregistrement des fichiers de pages

Le panneau Blazer peut fonctionner sans avoir recours à aucune facilité informatique autre que la simple procédure d'édition décrite ci-dessus. De nombreuses applications, quoi qu'il en soit, nécessitent un grand nombre de messages différents qu'il serait fastidieux de retaper chaque fois que l'on en a besoin. Pour cela, on a recours à l'enregistrement des fichiers de pages sur le disque. Si vous utilisez un système comprenant des afficheurs de différentes tailles reliés entre eux, nous recommandons d'enregistrer les fichiers dans des dossiers nommés de manière appropriée.

Noms de fichiers :

Dans un environnement Windows 32 bit, les noms de fichier ne sont pas limités aux 8 caractères, plus 3 d'extension, octroyés par le DOS.

Ce logiciel permet l'usage de noms longs pour l'enregistrement et l'ouverture de fichier, ce qui implique que l'on peut donner des noms plus significatifs. Quelques mots d'avertissement cependant, si l'on copie ou que l'on accède aux fichiers avec un système d'exploitation 16 bit (DOS ou Windows 3.1x) les noms de fichier seront altérés et affichés avec un caractère '~'. Ceci peut induire en erreur lorsque l'on charge le fichier alors que plusieurs fichiers de noms similaires existent.

Dans le logiciel de contrôle, l'information sur les fichiers de panneau Blazer comporte l'extension de fichier « .PAG ». La taille des panneaux, pour lesquels le fichier est destiné, est mémorisée dans ce même fichier ; ouvrir un fichier dont la taille est différente de celle pour laquelle le logiciel est configuré provoque un redimensionnement de la fenêtre.

Ouvrir et enregistrer un fichier :

Les fichiers de pages sont enregistrés grâce au menu *Fichier* en utilisant la même procédure que la plupart des autres logiciels Windows. Si un fichier a été chargé ou enregistré précédemment, l'entrée de menu *Enregistrer* conservera le nom de fichier précédemment attribué. Si vous souhaitez changer ce nom, utilisez l'entrée de menu *Enregistrer sous*.

Touches de fonction :

- F3 - Rechercher un mot
- F4 - Sélectionner un groupe
- F5 - Envoyer à un Groupe
- F6 - Intervertir les fenêtres
- F7 - Afficher la table des caractères
- F9 - Simuler les panneaux

Commandes de Page (Mode édition):

- PgHaut - Sélectionne la page suivante
- PgBas - Sélectionne la page précédente
- Début - Place le curseur en début de la ligne
- Fin - Place le curseur en fin de la ligne
- Ctrl B - Début/fin du mode double largeur pour les caractères subséquents
- Ctrl C - Copie la page courante
- Ctrl F - Début/fin du mode clignotement pour les caractères subséquents
- Ctrl J - Sélectionne la justification : sans/centre/gauche/droite
- Ctrl L - Edite la dernière page
- Ctrl V - Colle la page courante
- Ctrl X - Coupe la page courante
- Ctrl T - Code de panneau Blazer pour l'affichage HH:MM
- Ctrl S - Code de panneau Blazer pour l'affichage HH:MM:SS
- Ctrl D - Code de panneau Blazer pour l'affichage Date
- Ctrl Y - Code de Panneau Blazer pour l'affichage Jour

NE JAMAIS supprimer UNISIGN.EXE ou tout autre fichier ayant été installé par le programme d'installation. Faites une copie de sauvegarde du disque pour plus de sûreté.

Date d'édition jeudi 21 septembre 2000