



Le **Compteur**  
monophasé électronique  
du **tarif bleu**



je suis le compteur  
électronique  
monophasé du  
tarif bleu\*.



## **SYSTÉMATIQUEMENT, JE VOUS PRÉCISE**

- ▶ l'option tarifaire choisie
- ▶ la puissance mise à votre disposition
- ▶ l'intensité maximale que vous avez utilisée.

En outre, je suis discret, silencieux  
et je peux être "relevé" sans que vous soyez dérangés.


\* Pour les alimentations monophasées de 3 à 18 kVA.

*Madame, Monsieur,*

*Je viens d'être posé à votre domicile.  
J'espère que je vous rendrai les services  
que vous attendez de moi.  
Bien évidemment, je suis là, d'abord,  
pour mesurer votre consommation...  
comme mon prédécesseur. Mais je sais, en plus,  
faire d'autres choses. Jugez-en.*

## **SI VOUS LE SOUHAITEZ, JE PEUX AUSSI**

- ▶ Vous avertir, lorsque vous êtes en train de dépasser la puissance mise à votre disposition (information disponible sur la sortie "téléinformation" seulement).
- ▶ Mettre en marche et arrêter automatiquement certains appareils : ceux dont le fonctionnement peut, sans gêne, être reporté au moment où le kWh est à bas prix. Avec l'option **tempo**\*, vous pouvez programmer différents modes de fonctionnement du chauffe-eau et du chauffage. (\* voir pages 12 et 13)



▶ Quelle que soit l'option tarifaire choisie, votre compteur électronique est le même : il est programmé en fonction de ce choix qui détermine aussi les services qu'il peut vous rendre et les informations qu'il affiche.

▶ Vous trouverez d'abord des indications sur la façon de lire et éventuellement programmer votre compteur, puis des précisions sur les services qu'il peut vous apporter et enfin un bref rappel des différentes options tarifaires qui peuvent être proposées.

Merci pour les quelques instants que vous allez passer à lire cette brochure.

# Sommaire

	pages
Comment lire votre compteur électronique ?	4 à 11
Comment programmer votre compteur électronique ?	12 à 15
Les services que vous offre votre compteur électronique.	16 à 17
Comment choisir le tarif adapté à vos besoin ?	18 à 20

## Votre compteur

### ALIMENTATION GÉNÉRALE

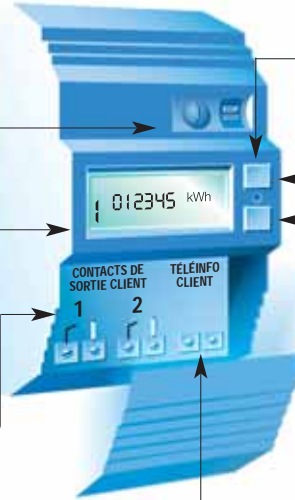
Ouverture du capot réservée à EDF.

### AFFICHEUR

En utilisant les touches S et D, un chiffre apparaît sur la gauche du cadran : il indique un numéro d'ordre dans la séquence de visualisation.

### PILOTAGE DE VOTRE INSTALLATION

Bornier de raccordement des circuits de télécommande de vos appareils.



### TOUCHE SÉLECTION (S)

### INDICATEUR DE CONSOMMATION

Le voyant clignote proportionnellement à la consommation.

### TOUCHE DÉFILEMENT (D)

Remarques sur certains compteurs, l'indicateur de consommation est placé à gauche de l'afficheur. Par ailleurs, les affichages S6 à S10 peuvent porter les numéros S7 à S11 (le n°6 n'existe pas).

### TÉLÉ INFORMATION voir page 17

Votre compteur peut mettre en marche et arrêter automatiquement certains appareils électriques, afin qu'ils fonctionnent seulement durant les périodes tarifaires où le prix du kWh est le plus bas. On dit alors que ces appareils sont "asservis".

Votre compteur peut mettre en marche et arrêter automatiquement certains appareils électriques, afin qu'ils fonctionnent seulement durant les périodes tarifaires où le prix du kWh est le plus bas. On dit alors que ces appareils sont "asservis".

(consultez votre installateur)

# Lire votre compteur électronique ?

**Votre compteur électronique** garde en mémoire et tient à votre disposition plusieurs indications. Mais, elles sont **affichées l'une après l'autre**.

Aussi, pour en prendre connaissance, vous faudra-t-il les rendre visibles.

**C'est très simple** ; il suffit d'appuyer une ou plusieurs fois sur les touches **S** (Sélection) et **D** (Défilement) pour faire apparaître l'information recherchée.

Vous trouverez ci-après, en fonction de l'option tarifaire qui est la vôtre, la liste des informations et services que votre compteur électronique met à votre disposition et le mode d'utilisation des touches S et D.

L'information que vous avez appelée, reste visible 30 secondes environ et, passé ce laps de temps, disparaît automatiquement et l'afficheur revient à la position "repos".

Dans cette position "repos", l'afficheur vous indique la période tarifaire en cours et l'index de consommations correspondant.

## SI VOUS AVEZ CHOISI

L'option  
**base**  
un seul prix de  
l'énergie



Lire pages 6 et 7

L'option  
**heures creuses**  
deux prix différents  
de l'énergie



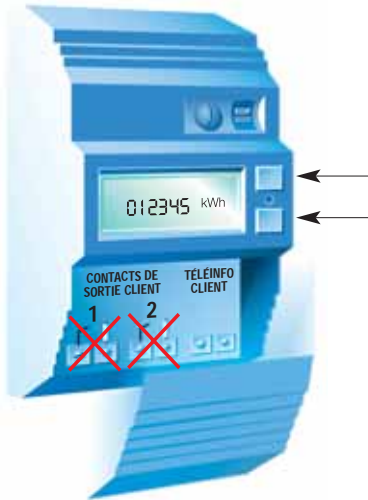
Lire pages 8 et 9

L'option  
**tempo**  
six prix différents  
de l'énergie



Lire pages 10 à 14

## Option base



### TOUCHE SÉLECTION (S) DE 1 À 10 APPUIS

- S1** Indicateur visuel de la puissance instantanée.
- S2** Option tarifaire choisie.
- S3** Puissance souscrite (*mise à votre disposition*).
- S4** Intensité et puissance instantanées utilisées.
- S5** Intensité maximale atteinte.
- S6** N° de série du compteur (*6 premiers chiffres*) + **D** (*6 derniers chiffres*).
- S7** Etat des contacts de sortie.
- S8** Compteur de consommation instantanée (Wh) + **D** (*pour remise à zéro*).
- S9** Contrôle de l'afficheur + **D** (*pour les autres segments*).
- S10** Retour affichage au repos.

### TOUCHE DÉFILEMENT (D) 1 OU 2 APPUIS

- D1** Index des consommations.



# Lire votre compteur électronique ?

S1



Indicateur visuel<sup>(1)</sup> de la puissance instantanée.

S2



Option tarifaire choisie.

S3



Puissance souscrite<sup>(3)</sup>.  
(Ampères et kVA).

S4



Intensité ou puissance instantanées utilisées<sup>(2)</sup>.

S5



Intensité maximale atteinte<sup>(3)</sup>.  
(En ampères)

S6



N° de série du compteur  
(Usage EDF).

S7



Etat des contacts de sortie.  
Le contact 1 est Ouvert (0).  
Le contact 2 est Ouvert (0).

S8



Compteur de consommation instantanée  
(progressé de 1 à chaque Wh consommé)<sup>(4)</sup>.

S9



Contrôle du fonctionnement de l'afficheur<sup>(5)</sup>.

D1



Affichage au repos.



Index des consommations.

(1) L'afficheur comporte 6 caractères, ceux-ci se complètent de gauche à droite et indiquent la proportion de la puissance utilisée par rapport à la puissance souscrite dans cet exemple 1/3 de votre puissance disponible est utilisée (visuels différents selon la marque).

(2) (3) Voir page 20.

(4) En appuyant sur la touche «D» le compteur partiel est remis à zéro.

(5) Cet affichage varie selon la marque - usage EDF.

**Les contacts de sortie sont inutilisés, le prix de votre kWh étant unique, aucun asservissement d'appareil ne peut être réalisé par le compteur.**

## Option heures creuses



CONTACT 1	CONTACT 2	
		HEURES PLEINES
		HEURES CREUSES

- Contact ouvert
- Contact fermé

### TOUCHE SÉLECTION (S) DE 1 À 10 APPUIS

- S1** Indicateur visuel de la puissance instantanée.
- S2** Option tarifaire choisie.
- S3** Puissance souscrite (*mise à votre disposition*).
- S4** Intensité et puissance instantanées utilisées.
- S5** Intensité maximale atteinte.
- S6** N° de série du compteur (*6 premiers chiffres*) + **D** (*6 derniers chiffres*).
- S7** Etat des contacts de sortie.
- S8** Compteur de consommation instantanée (Wh) + **D** (*pour remise à zéro*).
- S9** Contrôle de l'afficheur + **D** (*pour les autres segments*).
- S10** Retour affichage au repos.

### TOUCHE DÉFILEMENT (D) 1 OU 2 APPUIS

- D1** Index des consommations HEURES CREUSES.
- D2** Index des consommations HEURES PLEINES.

# Lire votre compteur électronique ?

S1



Indicateur visuel<sup>(1)</sup> de la puissance instantanée.

S2



Option tarifaire choisie.  
(la lettre située à droite correspond à un code interne EDF)

S3



Puissance souscrite<sup>(3)</sup>.  
(Ampères et kVA).

S4



Intensité ou puissance instantanées utilisées<sup>(2)</sup>.

S5



Intensité maximale atteinte<sup>(3)</sup>.  
(En ampères)

S6



N° de série du compteur  
(Usage EDF).

S7



Etat des contacts de sortie.  
Le contact 1 est Fermé (F).  
Le contact 2 est Ouvert (O)

S8



Compteur de consommation instantanée  
(progresses de 1 à chaque Wh consommé)<sup>(4)</sup>.

S9



Contrôle du fonctionnement de l'afficheur<sup>(5)</sup>.

D1



Affichage au «repos» Index des consommations de la période tarifaire en cours.

D2



Index des consommations.  
Heures creuses ou Heures Pleines par appui sur la touche «D» Défilement.

(1) L'afficheur comporte 6 caractères, ceux-ci se complètent de gauche à droite et indiquent la proportion de la puissance utilisée par rapport à la puissance souscrite dans cet exemple 1/2 de votre puissance disponible est utilisée (visuels différents selon la marque).

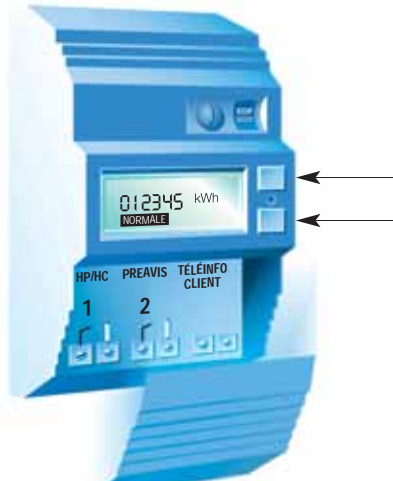
(2) (3) Voir page 20.

(4) En appuyant sur la touche «D» le compteur partiel est remis à zéro.

(5) Cet affichage varie selon la marque - usage EDF.

**Vous avez intérêt à ne faire fonctionner certains appareils (chauffe-eau, radiateurs à accumulation...) que durant les heures creuses. Pour cela, il suffit de relier le relais-interrupteur, qui commande de la mise sous tension ou hors tension de ces appareils, au contact de votre compteur.**

## Option tempo



Remarque :  
L'ordre d'affichage D1 à D6 peut varier suivant les marques.

### TOUCHE SÉLECTION (S) DE 1 À 12 APPUIS

- S1** Indicateur visuel de la puissance instantanée.
- S2** Option tarifaire choisie. + **D** couleur du jour en cours + **D** couleur du lendemain ou état d'attente.
- S3** Puissance souscrite (*mise à votre disposition*).
- S4** Intensité et puissance instantanées utilisées.
- S5** Intensité maximale atteinte.
- S6** N° de série du compteur (*6 premiers chiffres*) + **D** (*6 derniers chiffres*).
- S7** Etat des contacts de sortie.
- S8** Compteur de consommation instantanée (Wh) + **D** (*pour remise à zéro*).
- S9** Programme "Eau chaude" sélectionné + Touche **D** (*voir pages 12 à 15*)
- S10** Programme "Chauffage" sélectionné + Touche **D** (*voir pages 12 à 15*)
- S11** Contrôle afficheur + **D** (*pour les autres segments*).
- S12** Retour affichage au repos.

### TOUCHE DÉFILEMENT (D) 1 À 6 APPUIS

- D1** Index H.C. BLEU
- D2** index H.P. BLEU
- D3** Index H.C. BLANC
- D4** index H.P. BLANC
- D5** index H.C. ROUGE
- D6** index H.P. ROUGE

# lire votre compteur électronique ?



Indicateur visuel<sup>(1)</sup> de la puissance instantanée.



Option tarifaire choisie. (La lettre située à droite correspond à un code interne EDF).



Puissance souscrite<sup>(3)</sup>. (Ampères et kVA).



Intensité ou puissance instantanées utilisées<sup>(2)</sup>.



Intensité maximale atteinte<sup>(3)</sup>. (En ampères)



N° de série du compteur (Usage EDF).



Etat des contacts de sortie. Le contact 1 est Fermé (F). Le contact 2 est Ouvert (O).



Compteur de consommation instantanée<sup>(4)</sup>.



Programme "Eau chaude" sélectionné.



Programme "Chauffage" sélectionné.

(1) L'afficheur comporte 6 caractères, ceux-ci se complètent de gauche à droite et indiquent la proportion de la puissance utilisée par rapport à la puissance souscrite dans cet exemple 1/2 de votre puissance disponible est utilisée (visuels différents selon la marque).

(2) (3) Voir page 20.

(4) En appuyant sur la touche «D» le compteur partiel est remis à zéro.

(5) Cet affichage varie selon la marque - usage EDF.



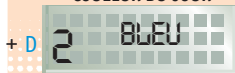
Contrôle afficheur. (Usage EDF)

**Pour programmer les contacts de sortie pour l'asservissement du chauffe-eau et du chauffage, tournez la page.**



Index des consommations. Affichage au «repos». Index des consommations de la période tarifaire en cours.

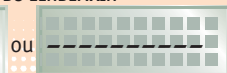
## S2 TARIF APPLIQUÉ



Couleur du jour en cours. Le mot "jour" s'affiche en alternance.



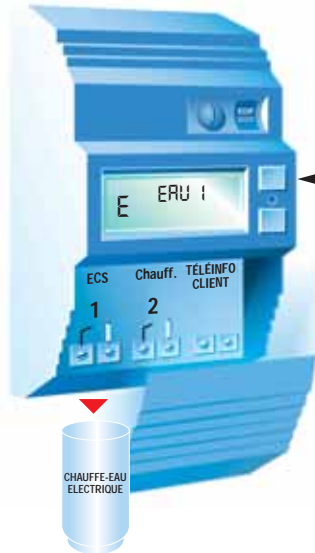
Couleur du lendemain vers 20 h. Le mot "demain" s'affiche en alternance.



Couleur du lendemain avant 20 h. La couleur du lendemain apparaît (en clignotant) sur l'afficheur aux environs de 20 h.

# Comment programmer

## Programmes chauffe-eau (option tempo)



### TOUCHE SÉLECTION (S)













**S9** (9<sup>e</sup> appui)  
Lecture du programme en cours pilotant le chauffe-eau.

EAU 1  
EAU 2  
EAU 3

Pour modifier, utiliser la touche **D** (défilement), choisir un des 3 programmes<sup>(1)</sup> et valider avec la touche **S** (qui vous donne en même temps accès à la consultation suivante **S10**).

(1) Les programmes non sélectionnés clignotent.

 Période où le fonctionnement des appareils asservis est POSSIBLE

PROGRAMMES CHAUFFE-EAU	BLEU		BLANC		ROUGE	
	HEURES CREUSES	HEURES PLEINES	HEURES CREUSES	HEURES PLEINES	HEURES CREUSES	HEURES PLEINES
EAU 1						
EAU 2						
EAU 3						

\* Ces programmes (chauffe-eau et chauffage) ne sont pas utilisables s'il y a un autre appareil de gestion associé au compteur (voir page 17).

# votre compteur électronique\* ?

## Programmes chauffage (option tempo)

Le contact d'asservissement n°2, chauffage, n'existe plus sur les compteurs depuis 2004. Le chauffage pourra être asservi par un automate tarifaire ou un gestionnaire d'énergie. (Consultez votre installateur).



### TOUCHE SÉLECTION (S)

**S10** (10<sup>e</sup> appui)  
Lecture du programme en cours pilotant le chauffage.

CHAU 0  
CHAU 1  
CHAU 2  
CHAU 3  
CHAU 4  
CHAU 5  
CHAU 6  
CHAU C

Pour modifier, utiliser la touche **D** (défilement), choisir un des 8 programmes<sup>(1)</sup> et valider avec la touche **S** (qui vous donne en même temps accès à la consultation suivante **S11**).

(1) Les programmes non sélectionnés clignotent.

 Période où le fonctionnement des appareils asservis est POSSIBLE

PROGRAMMES CHAUFFAGE	BLEU		BLANC		ROUGE	
	HEURES CREUSES	HEURES PLEINES	HEURES CREUSES	HEURES PLEINES	HEURES CREUSES	HEURES PLEINES
CHAU 0	●	●	●	●	●	●
CHAU 1	●	●	●	●	●	●
CHAU 2	●	●	●	●	●	●
CHAU 3	●	●	●		●	●
CHAU 4	●	●			●	●
CHAU 5	●				●	●
CHAU 6	●				●	●
CHAU C	●		●		●	●

# Comment programmer

## Quelques conseils sur la programmation de votre compteur en *option tempo*

*Si vous avez le sentiment que votre programme ne correspond pas à votre besoin (eau chaude insuffisante, chauffage irrégulier...) n'hésitez pas à contacter votre agence EDF ou votre installateur.*

### PROGRAMME

CHRU 0

Adapté si vous souhaitez disposer, en permanence, de votre chauffage (le compteur n'asservit pas votre chauffage).

### PROGRAMME

CHRU 1

Délestage pendant les heures pleines des jours rouges : programme adapté avec la bi-énergie ou un chauffage avec "réduit centralisé" de température sur l'installation.

### PROGRAMME

CHRU 2

Idem ci-dessus, mais avec un moindre confort pendant les jours rouges.

### PROGRAMME

CHRU 3

Idem CHAU 2 avec des économies supplémentaires.

### PROGRAMME

CHRU 4

Programme idéal pour les installations comportant une pompe à chaleur (les températures sont généralement relativement douces pendant les jours bleus).

### PROGRAMME

CHRU 6

Programme interdisant le fonctionnement du chauffage, quelle que soit la période.

### PROGRAMME

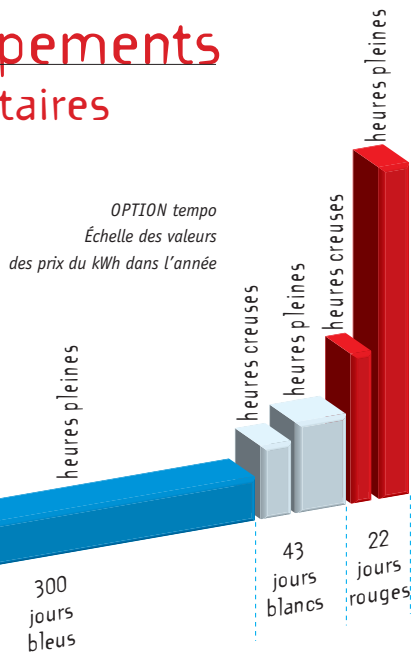
CHRU 7

Adapté pour les chauffages à accumulation.



# voire compteur électronique ?

## Des équipements complémentaires



### LE "SIGNAL DE VEILLE"

Boîtier électronique fonctionnant sur secteur et indiquant la couleur du jour et celle du lendemain (vers 20h).

### L'AUTOMATE TARIFAIRE

Permet l'asservissement du chauffe-eau et du chauffage si votre compteur est à l'extérieur ou mal placé dans le logement.

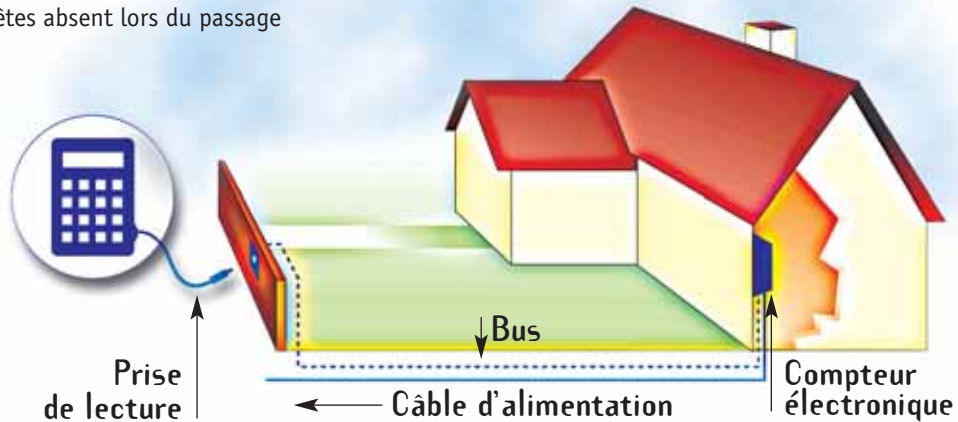
### LE GESTIONNAIRE D'ÉNERGIE

Permet la programmation optimale de votre chauffage, de votre chauffe-eau et de vos équipements électro-ménagers.

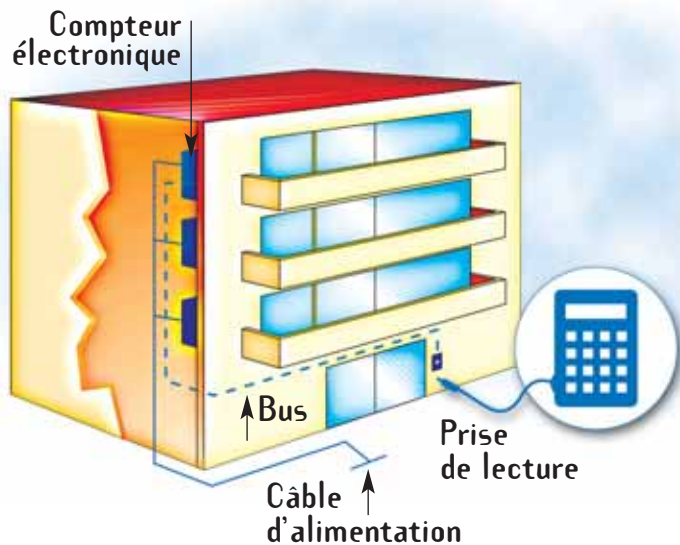
**RENSEIGNEZ-VOUS AUPRÈS  
DE VOTRE AGENCE EDF.**

## Le relevé à distance

Grâce à une liaison spéciale par fil, appelée BUS, le releveur peut lire votre compteur à distance. Les relevés sont effectués sans vous déranger, même si vous êtes absent lors du passage du releveur.



# offre votre compteur électronique ?



## La télé information

Les informations enregistrées par votre compteur peuvent être transmises à un "périphérique" tel, un gestionnaire d'énergie pour piloter votre installation ; dans ce cas, la programmation du chauffe-eau et du chauffage ne se fait pas par le compteur mais par le gestionnaire (ou l'automate).

## Nos tarifs, que sont-ils ? ou, si vous préférez, que payez-vous ?

**UN ABONNEMENT** Son montant, annuel, dépend de la puissance mise à votre disposition et de l'option tarifaire choisie.

**LES KWH MESURÉS PAR VOTRE COMPTEUR**

- ▶ soit à un seul prix (*option base*)
- ▶ soit à deux prix différents (*option heures creuses*)
- ▶ soit à six prix différents (*option tempo*).

## Comment choisir la puissance dont vous avez besoin ?

C'est la somme des puissances des appareils que vous utilisez en même temps. Votre compteur électronique vous permet de vérifier que vous avez visé juste. (voir p. 20).

# Le tarif adapté à vos besoins ?

## L'option tarifaire ?

Voici quelques conseils

**OPTION DE BASE** En général, **jusqu'à 9 kVA**, sauf si une autre option est mieux adaptée.

**OPTION HEURES CREUSES** Huit heures par jour, un prix du kWh réduit mais un abonnement un peu plus élevé que précédemment. C'est une option à choisir si votre **utilisation en heures creuses est suffisante** pour compenser le surcoût de l'abonnement ; c'est le cas, si vous avez un chauffe-eau ou des radiateurs à accumulation ou un chauffage électrique en permanence... Votre compteur électronique vous permet de ne faire fonctionner certains appareils (chauffe-eau, radiateurs à accumulation...) qu'en heures creuses (c-f. page 8).

**OPTION tempo** Un prix d'abonnement situé entre l'option base et l'option heures creuses, et des prix du kWh qui peuvent varier d'un jour à l'autre en fonction de la couleur du jour et des heures dans la journée (heures pleines et heures creuses).

**300 jours bleus à des prix très faibles, 43 jours blancs à des prix moyens, 22 jours à des prix plus élevés.**

Cette option est particulièrement avantageuse si vous souhaitez **personnaliser la programmation de votre eau chaude et de votre chauffage électrique** ou si vous **ne consommez qu'en été**.

# Comment choisir le tarif adapté à vos besoins ?

## Votre compteur électronique et la puissance dont vous avez besoin

A une puissance (en kVA) correspond une intensité (en ampère) qui est celle du réglage de votre disjoncteur. Le tableau ci-dessous vous donne la correspondance.

Puissance (kVA)	3	6	9	12	15	18
Intensité (ampère)	15	30	45	60	75	90

### VOTRE COMPTEUR ÉLECTRONIQUE

- vous indique l'**intensité** correspondant à la puissance mise à votre disposition ou **intensité réglée**, affichage **S3**.  
(cf. pages 7, 9 et 11).
- vous indique à partir de l'affichage **S4** et par appui sur la touche «D», l'intensité instantanée en Ampère, la puissance instantanée en watt et la consommation instantanée en Volt Ampère.
- mesure et vous précise l'**intensité maximale atteinte** (moyenne sur 10 minutes) depuis le choix de votre tarif, affichage **S5**. (cf. pages 7, 9 et 11).

**EXEMPLE** La comparaison de ces deux chiffres vous permet de savoir si vous avez visé juste ou non.

**Puissance souscrite 9 kVA, soit 45 A (intensité réglée)**

**Intensité maximale atteinte :**

- ▶ 28 A : Une puissance de 6 kVA devrait vous suffire
- ▶ 40 A : C'est bon
- ▶ 48 A : une puissance de 12 kVA vous est peut-être nécessaire\*.

\* Votre disjoncteur risque de déclencher pour dépassement de la puissance souscrite.

Une remarque

***C'est l'intensité maximale atteinte  
au bout d'une année qu'il faut  
prendre en compte ; votre tarif,  
dont l'abonnement est annuel,  
est normalement choisi pour un an  
(et renouvelé par tacite reconduction).  
En pratique, l'intensité maximale  
est bien souvent celle d'hiver.***

Vous souhaitez des renseignements  
ou des conseils :  
Faites appel au service  
dont l'adresse et le numéro de téléphone  
sont indiqués sur votre facture.



Tour EDF - 20, Place de la Défense  
92050 Paris La Défense cedex

[www.edf.fr](http://www.edf.fr)

EDF SA au capital de 8 129 000 000 euros - RCS Paris 552 081 317