

Table des Matières

Chapitre 1 : Constitution d'une première base de travail

Pré-requis	91
Corrigé 1.1 : Aire de dessin et précision des unités	91
Corrigé 1.2 : Calques et propriétés de calques	92
Corrigé 1.3 : Styles de texte et styles de cote	94

Chapitre 1 : Constitution d'une première base de travail

Pré-requis

1. **b.**
2. **a.**
3. **c.**
4. **c.**
5. **a.**

Corrigé 1.1 : Aire de dessin et précision des unités

2. Format - Limites de dessin

Laissez à **0,0** la valeur du coin inférieur gauche et passez à **5000,3000** par exemple la valeur du coin supérieur droit.

3. Affichage - Zoom - Tout

Activez le bouton **GRILLE** de la barre d'état pour vérifier son affichage sur l'aire de dessin précédemment fixée. Pour ce faire, effectuez un clic droit sur le bouton **GRILLE** de la barre d'état et choisissez **Paramètres**, saisissez la valeur 100 dans les zones **Espacement X de la grille** et **Espacement Y de la grille**, cochez la case **Grille activée** et confirmez par **OK**.

4. Format - Contrôle des unités

Dans la rubrique **Longueur**, vérifiez le type **Décimal**.

Dans la rubrique **Longueur**, choisissez une précision à 2 décimales dans la liste **Précision**.

Dans la rubrique **Angle**, vérifiez le type **Degrés décimaux**.

Dans la rubrique **Angle**, choisissez une précision à 2 décimales dans la liste **Précision**.

Confirmez par **OK**.

Corrigé 1.2 : Calques et propriétés de calques

1. Créer les calques :

Format - Calque (ou icône **Gestionnaire des propriétés des calques** de la barre d'outils **Calques**).

Dans la boîte de dialogue **Gestionnaire des propriétés des calques**, cliquez sur le bouton **Nouveau calque**, saisissez le nom **Fort** et validez.

Cliquez une nouvelle fois sur **Nouveau calque** et saisissez les noms des différents calques en les séparant par une virgule :

Construction, Contours, Fin, Caché, Axes, Annotations, Cotations, Cotations détail, Cadre, Fenêtres de présentation

Validez par (**Entrée**).

OK pour confirmer la création des calques.

✓ *Notez que la virgule permet de procéder successivement à la création des différents calques sans devoir cliquer sur le bouton **Nouveau**.*

2. Affecter les couleurs aux calques :

Format - Calque

Sélectionnez le calque **Annotations** en cliquant sur son nom.

Dans la colonne **Couleur** cliquez sur la couleur blanche attribuée par défaut, pour accéder à la palette de couleurs.

Sélectionnez la couleur **154** (ou saisissez 154 dans la zone de texte **Couleur**) et confirmez par **OK**.

Procédez ainsi pour chaque calque pour associer la couleur souhaitée.

Affecter les types de ligne aux calques :

Format - Calque (ou icône **Gestionnaire des propriétés de calque** de la barre d'outils **Calques**)

Sélectionnez le calque **Axes** en cliquant sur son nom.

Dans la colonne **Type de ligne** cliquez sur le type de ligne continu (Continuous) attribué par défaut, pour accéder à la boîte de dialogue **Choix du type de ligne**.

Choisissez le bouton **Charger** pour accéder à la boîte de dialogue **Charger ou recharger les types de ligne**.

Sélectionnez les types de ligne **AXES2** et **CACHE2** dans la liste des types de ligne et confirmez par **OK**.

Sélectionnez le type de ligne **AXES2** dans la boîte de dialogue **Choix du type de ligne**, pour affecter le type de ligne au calque **Axes** et confirmez par **OK**.

Sans quitter le gestionnaire des propriétés des calques, sélectionnez le calque **Caché** en cliquant sur son nom.

Dans la colonne **Type de ligne** cliquez sur le type de ligne continu (Continuous) attribué par défaut, pour accéder à la boîte de dialogue **Choix du type de ligne**.

Sélectionnez le type de ligne **CACHE2** (précédemment chargé) dans la liste des types de ligne pour affecter le type de ligne au calque **Caché** et confirmez par **OK**.

Confirmez par **OK**.

- ✓ *Le type de ligne continu (Continuous) affecté par défaut convient aux autres calques créés.*
- ✓ *Notez la possibilité de sélectionner plusieurs calques à l'aide de la touche (Ctrl). Grâce à cette sélection multiple, vous affectez une même couleur, un même type de ligne ou une même épaisseur à l'ensemble des calques sélectionnés.*

Affecter les épaisseurs de ligne aux calques :

Format - Calque

Sélectionnez le calque **Annotations** en cliquant sur son nom.

Dans la colonne **Épaisseur de ligne**, cliquez sur l'épaisseur de ligne **Par_défaut** attribué par défaut, pour accéder à la boîte de dialogue **Épaisseur de ligne**.

Cliquez sur l'épaisseur **0.25** dans la liste des épaisseurs et confirmez par **OK**.

Procédez ainsi pour chaque calque et confirmez par **OK**.

- ✓ *La valeur des épaisseurs de ligne par défaut ainsi que l'affichage de l'épaisseur est définie dans la boîte de dialogue **Paramètres d'épaisseur des lignes - Format - Épaisseur des lignes**.*

3. Définir le calque courant :

Format - Calque

Sélectionnez le calque **Construction** en cliquant sur son nom.

Cliquez sur le bouton **Courant** puis **OK**.

✓ *Le nom du calque courant apparaît dans la liste déroulante de la barre d'outils **Calque**. Vous pouvez directement depuis cette liste définir le calque courant en cliquant sur son nom.*

4. Régler l'échelle globale des types de ligne :

En fonction du dessin à réaliser, l'affichage du type de ligne peut être adapté. Ainsi, un type de ligne de type discontinu ou axes peut être affiché à une échelle adaptée au dessin.

Format - Type de ligne

Dans la boîte de dialogue **Gestionnaire des types de ligne**, choisissez le bouton **Afficher détails**.

Saisissez la valeur adaptée dans la zone **Facteur d'échelle global**. Une valeur inférieure à 1 réduit l'échelle du type de ligne et une valeur supérieure à 1 l'augmente. Confirmez par **OK**.

✓ *L'échelle globale agit sur l'ensemble du dessin et donc sur l'ensemble des types de ligne utilisés. Il reste possible d'intervenir indépendamment sur l'échelle d'un ou plusieurs objets.*

Corrigé 1.3 : Styles de texte et styles de cote

1. Création des styles de texte :

Format - Style de texte (ou icône **Gestionnaire des styles** de la barre d'outils **Styles**)

Cliquez sur le bouton **Nouveau** pour accéder à la fenêtre **Nouveau style de texte**.

Saisissez le nom **Notes** et confirmez par **OK**.

Dans la liste **Nom de la police**, choisissez la police **Arial** et confirmez par **Appliquer**.

Cliquez à nouveau sur le bouton **Nouveau** pour accéder à la fenêtre **Nouveau style de texte**.

Saisissez le nom **Dimensions** et confirmez par **OK**.

Dans la liste **Nom de la police**, choisissez la police **Isocp** et confirmez par **Appliquer**.

✓ Pour les annotations (texte), la hauteur de 0 permet de fixer la hauteur du texte lors de la création du texte. Pour la cotation, elle permet une présentation uniforme des textes de cotation, et peut éviter des affichages non proportionnels des textes de cote, pointes de flèche et autres réglages de distance propres aux lignes d'attache, lignes de cote, etc.

2. Définir le style de texte courant :

Format - Style de texte

Sélectionnez le style de texte **Notes** dans la liste **Nom de style**.

Confirmez par **Fermer**.

3. a. Appliquer au style de cote les alignements des textes de cote selon la norme ISO :

Format - Style de cotes (ou icône **Gestionnaire des styles de cote** de la barre d'outils **Styles**)

Cliquez sur le bouton **Modifier** pour accéder à la boîte de dialogue **Modifier le style de cote**.

Activez l'onglet **Texte**.

Activez le bouton radio **Norme ISO** dans la zone **Alignement du texte**.

✓ Remarquez l'aperçu de droite modifié.

Confirmez par **OK** puis par **Fermer**.

✓ Ces réglages sont affectés à tous les types de cotation qui utiliseront le style de cote courant.

b. Appliquer au style de cote le style de texte **Dimensions** :

Format - Style de cotes

Cliquez sur le bouton **Modifier** pour accéder à la boîte de dialogue **Modifier le style de cote**.

Activez l'onglet **Texte**.

Choisissez le style de texte **Dimensions** dans la liste **Style** dans la zone **Aspect du texte**.

✓ Remarquez l'aperçu de droite modifié.

Confirmez par **OK** puis par **Fermer**.

✓ *Ces réglages sont affectés à tous les types de cotation qui utiliseront le style de cote courant.*

6. Ajuster l'échelle globale des cotations :

Format - Style de cotes

Cliquez sur le bouton **Modifier** pour accéder à la boîte de dialogue **Modifier le style de cote**.

Chapitre 2 : Techniques de dessin et de construction

Pré-requis

1. c.
2. b.
3. a.
4. b.
5. a.
6. c.

Corrigé 2.1 : Consultation du premier dessin à réaliser

Depuis l'explorateur Windows, effectuez un double clic sur le nom de fichier **PlatEAU1.dwf** pour accéder à l'utilitaire Autodesk DWF Viewer.

Utilisez les boutons **Panoramique** et **Zoom**  pour visualiser tous les détails du dessin.

Imprimez le dessin si nécessaire, via le bouton **Imprimer**.

Corrigé 2.2 : Démarrage du premier dessin à réaliser

Après téléchargement, ouvrez le fichier **Base1.dwg**.

1. Effectuez un clic droit sur le bouton **ACCROBJ** dans la barre d'état et choisissez **Paramètres** (ou icône **Accrochage aux objets** de la barre d'outils **Accrochage aux objets**).

Sur l'onglet **Accrochage aux objets est activé**, cochez les cases **Accrochage aux objets activé**, **Repérage d'accrochage aux objets activé**, ainsi que les cases **Extrémité**, **Centre**, **Intersection** et **Extension**.

2. Sur l'onglet **Repérage polaire**, cochez la case **Repérage polaire activé** et sélectionnez la valeur **45** dans la liste **Angle d'incrémentation**.
Confirmez par **OK**.

Corrigé 2.3 : Réalisation du premier dessin

1. Réalisation du contour extérieur :

Cliquez sur l'icône **Ligne** de la barre d'outils **Dessin**.

- Spécifiez le premier point à **2000,500**.
- À partir du point précédent, déplacez le pointeur de la souris sur une direction horizontale vers la gauche. Le repérage polaire affiche une direction en pointillé. Saisissez la valeur **605**.
- À partir de ce point, déplacez le pointeur de la souris sur une direction verticale vers le haut. Saisissez la valeur **1840.2**.
- Enchaînez en déplaçant le pointeur de la souris sur une direction horizontale vers la droite. Saisissez la valeur **1209.4**.
- À partir de ce point, déplacez le pointeur de la souris sur une direction verticale vers le bas. Saisissez la valeur **685.8**.
- Enchaînez en déplaçant le pointeur de la souris, vers le bas à gauche de façon à vous caler sur l'orientation **225**. Saisissez la valeur approximative de **600**.
- Clic droit - (**Entrée**)

Cliquez sur l'icône **Cercle** de la barre d'outils **Dessin**.

- Clic droit - **2P**.
- Spécifiez le premier point du diamètre du cercle à réaliser à l'extrémité droite de la toute première ligne réalisée (ou saisissez **2000,500**).
- À partir de ce point, déplacez le pointeur de la souris sur une direction verticale vers le haut. Saisissez la valeur **380** (correspondant à deux fois la valeur du rayon 190).

Effectuez un clic droit sur le bouton **POLAIRE** dans la barre d'état et choisissez **Paramètres**.

- Cliquez sur le bouton **Nouveau**, saisissez la valeur **125** et confirmez par **OK**.

Cliquez sur l'icône **Ligne** de la barre d'outils **Dessin**.

- Spécifiez le premier point au centre du cercle.
- À partir de ce point, déplacez le pointeur de la souris, vers le haut à gauche de façon à se caler sur l'orientation **125**. Saisissez la valeur approximative de **200**.

Cliquez sur l'icône **Décaler** de la barre d'outils **Modification**.

- Saisissez la distance de **190** et validez.
- Sélectionnez la dernière ligne créée.

- Spécifiez un point à droite du cercle.
- Clic droit - **(Entrée)** pour quitter la commande **Décaler**.

Sélectionnez la ligne partant du centre du cercle et appuyez sur la touche **(Suppr)** du clavier.

Cliquez sur l'icône **Raccord** de la barre d'outils **Modification**.

- Clic droit - **Rayon**.
- Saisissez la valeur **62.5** et validez.
- Sélectionnez les deux obliques de façon à les raccorder.

Cliquez sur l'icône **Ajuster** de la barre d'outils **Modification**.

- Clic droit au message **Sélectionnez les objets** (ou **(Entrée)**).
- Sélectionnez la partie du cercle devant être supprimée.
- Clic droit - **(Entrée)** pour quitter la commande **Ajuster**.

Cliquez sur l'icône **Chanfrein** de la barre d'outils **Modification**.

- Clic droit - **Ecart**.
- Saisissez la valeur **125** pour les premier et second chanfrein.
- Sélectionnez les deux plus longues lignes pour réaliser le chanfrein supérieur gauche.

Sélectionnez l'ensemble du contour.

- Cliquez sur le nom du calque **Fort** dans la liste déroulante de la barre d'outils **Calques**.
- Clic droit dans la zone graphique - **Tout désélectionner**.

2. Réalisation des perçages :

Cliquez sur le nom du calque **Fort** dans la liste déroulante de la barre d'outils **Calques**, pour le rendre courant.

Cliquez sur l'icône **Décaler** de la barre d'outils **Modification**.

- Saisissez la distance de **250** et validez.
- Sélectionnez la ligne horizontale inférieure.
- Spécifiez un point au dessus de cette ligne.
- Clic droit - **(Entrée)** pour quitter la commande.
- Clic droit - **Répéter Décaler**.
- Saisissez la distance de **125** et validez.
- Sélectionnez la ligne verticale gauche.
- Spécifiez un point à droite de cette ligne.
- Clic droit - **(Entrée)** pour quitter la commande.

- Cliquez sur l'icône **Cercle** de la barre d'outils **Dessin**.
- Précisez le centre du cercle à l'intersection des deux dernières lignes.
- Saisissez la valeur **40** (rayon du cercle).

Sélectionnez les deux dernières lignes construites et appuyez sur la touche **(Suppr)** du clavier.

Cliquez sur l'icône **Copier** de la barre d'outils **Modification**.

- Sélectionnez le cercle, puis effectuez un clic droit (ou **(Entrée)**).
- Cliquez sur le point de base au centre du cercle.
- Déplacez le pointeur de la souris sur une direction verticale vers le haut et saisissez la valeur **375**, validez puis saisissez **1340.2** (correspondant à $375 + 965.2$).
- Clic droit - **(Entrée)** pour quitter la commande **Copier**.

Cliquez sur le nom du calque **Axes** dans la liste déroulante de la barre d'outils **Calque**, pour le rendre courant.

Clic droit sur le bouton **ACCROBJ** de la barre d'état - **Paramètres**.

- Cochez l'outil d'accrochage **Quadrant** et confirmez par **OK**.

Cliquez sur l'icône **Ligne** de la barre d'outils **Dessin**.

- Spécifiez le premier point au point quadrant gauche du cercle (ou perçage) inférieur et spécifiez le second sur le point quadrant opposé du même cercle.
- Clic droit - **(Entrée)**.
- Clic droit - **Répéter Ligne**.
- Spécifiez le premier point au point quadrant supérieur du même cercle et spécifiez le second sur le point quadrant opposé du même cercle.

Clic droit sur le bouton **ACCROBJ** de la barre d'état - **Paramètres**.

- Décochez l'outil d'accrochage **Quadrant** et confirmez par **OK**.

Sélectionnez les deux axes générés.

- Cliquez sur l'icône **Echelle** de la barre d'outils **Modification**.
- Spécifiez le point de base au centre du cercle.
- Saisissez le facteur de **2** et validez.

Cliquez sur l'icône **Copier** de la barre d'outils **Modification**.

- Sélectionnez les deux axes, puis clic droit (ou **(Entrée)**).
- Spécifiez le centre du premier cercle, puis le centre des deux autres cercles pour dupliquer les axes.

- Clic droit - **(Entrée)** pour quitter la commande **Copier**.

Création des traits fins :

Cliquez sur l'icône **Décaler** de la barre d'outils **Modification**.

- Saisissez la distance de **45** et validez.
- Sélectionnez la ligne horizontale inférieure.
- Spécifiez un point au dessus de cette ligne.
- Sélectionnez l'arc adjacent (de rayon 190).
- Spécifiez un point du côté intérieur de l'arc.
- Répétez cette opération pour les 2 lignes et l'arc concernés.
- Clic droit (ou **(Entrée)**) pour quitter la commande **Décaler**.

Cliquez sur l'icône **Prolonger** de la barre d'outils **Modification**.

- Clic droit au message **Sélectionnez les objets** (ou **(Entrée)**).
- Sélectionnez la longue oblique (partie supérieure) à prolonger jusqu'au contour.
- Clic droit - **(Entrée)**.

Sélectionnez les trois lignes et les deux arcs obtenus par décalage.

- Cliquez sur le nom du calque **Fin** dans la liste déroulante de la barre d'outils **Calques**.
- Clic droit dans la zone graphique - **Tout désélectionner**.

Cliquez sur le nom du calque **Fin** dans la liste déroulante de la barre d'outils **Calques** pour le rendre courant.

Cliquez sur l'icône **Ligne** de la barre d'outils **Dessin**.

- Spécifiez l'extrémité inférieure de l'arc de rayon 190 et l'extrémité inférieure de l'arc concentrique décalé.
- Clic droit - **(Entrée)**.
- Clic droit - **Répéter Ligne**.
- Spécifiez l'extrémité supérieure de l'arc de rayon 190 et l'extrémité supérieure de l'arc concentrique décalé.
- Clic droit - **(Entrée)**.
- Clic droit - **Répéter Ligne**.
- Spécifiez l'extrémité inférieure de l'arc de rayon 62.5 et l'extrémité inférieure de l'arc concentrique décalé.
- Clic droit - **(Entrée)**.
- Clic droit - **Répéter Ligne**.

- Spécifiez l'extrémité supérieure de l'arc de rayon 62.5 et l'extrémité supérieure de l'arc concentrique décalé.
- Clic droit - **(Entrée)**.

3. Réalisation de la vue de gauche :

Cliquez sur le nom du calque **Fort** dans la liste déroulante de la barre d'outils **Calque** pour le rendre courant.

Choisissez **Ligne** de la barre d'outils **Dessin**.

- Déplacez le pointeur sur l'extrémité droite de la ligne horizontale supérieure. Sans cliquer, utilisez l'outil d'accrochage extension pour indiquer une horizontale vers la droite.
- Saisissez la distance de **300** et validez.
- À partir de ce point, déplacez le pointeur sur une direction verticale vers le bas. Saisissez la valeur **1840.23** et validez.
- Clic droit - **(Entrée)** pour quitter la commande **Ligne**.

Clic droit - **Répéter Ligne**.

- Spécifiez le premier point à l'extrémité haute de la dernière ligne dessinée.
- À partir de ce point, déplacez le pointeur sur une direction horizontale vers la droite. Saisissez la valeur **50** et validez.
- À partir de ce point, déplacez le pointeur sur une direction verticale vers le bas. Saisissez la valeur **1795.23** et validez.
- À partir de ce point, déplacez le pointeur sur une direction horizontale vers la gauche. Saisissez la valeur **50** et validez.
- Clic droit - **(Entrée)** pour quitter la commande **Ligne**.

Cliquez sur l'icône **Arc** de la barre d'outils **Dessin**.

- Clic droit - **Centre**.
- Spécifiez le centre de l'arc à l'extrémité gauche de la dernière ligne réalisée.
- Au message **Spécifiez le point de départ de l'arc**, indiquez l'extrémité de la ligne située sous le centre de l'arc.
- Clic droit - **Angle**.
- Au message **Spécifiez l'angle décrit**, saisissez la valeur **90** et validez.

Choisissez **Déplacer** dans la barre d'outils **Modification**.

- Au message **Choix des objets**, tapez **d** pour sélectionner le dernier objet créé et appuyez sur **(Entrée)** à deux reprises.
- Au message **Spécifiez le point de base**, indiquez le centre de l'arc.

- Au message **Spécifiez le deuxième point**, déplacez le pointeur sur une direction horizontale vers la droite. Saisissez la valeur **5**.

Choisissez **Ligne** de la barre d'outils **Dessin**.

- Au message **Spécifiez le premier point**, spécifiez le centre de l'arc.
- Au message **Spécifiez le point suivant**, spécifiez l'extrémité inférieure de l'arc.
- Au message **Spécifiez le point suivant**, spécifiez l'extrémité de la ligne située immédiatement à gauche.
- Clic droit, **(Entrée)** pour quitter la commande **Ligne**.

Choisissez **Décaler** dans la barre d'outils **Modification**.

- Saisissez la distance de **45** et validez.
- Sélectionnez la ligne verticale droite.
- Spécifiez un point à gauche de cette ligne.
- Clic droit - **(Entrée)** pour quitter la commande **Décaler**.

Sélectionnez la ligne obtenue.

- Cliquez sur le nom du calque **Caché** dans la liste déroulante de la barre d'outils **Calques**.
- Clic droit dans la zone graphique - **Tout désélectionner**.

Choisissez **Décaler** dans la barre d'outils **Modification**.

- Saisissez la distance de **622.16** et validez.
- Sélectionnez la ligne horizontale supérieure.
- Spécifiez un point sous cette ligne.
- Clic droit - **(Entrée)** pour quitter la commande **Décaler**.

Sélectionnez la ligne obtenue.

- Cliquez sur le nom du calque **Caché** dans la liste déroulante de la barre d'outils **Calques**.
- Clic droit dans la zone graphique - **Tout désélectionner**.

Cliquez sur l'icône **Ajuster** de la barre d'outils **Modification**.

- Au message **Sélectionnez les objets**, tapez **d** pour sélectionner le dernier objet créé, puis appuyez sur **(Entrée)**.
- Au message **Sélectionnez l'objet à ajuster**, sélectionnez la partie supérieure de la ligne verticale affichée en pointillé.
- Appuyez sur **(Entrée)** pour quitter la commande **Ajuster**.

Cliquez sur le nom du calque **Caché** dans la liste déroulante de la barre d'outils **Calque**, pour le rendre courant.

Choisissez **Arc ellipse** de la barre d'outils **Dessin**.

- Clic droit - **Centre**.
- Au message **Spécifiez le centre de l'arc elliptique**, indiquez l'intersection des deux lignes affichées en pointillé.
- Au message **Spécifiez l'extrémité de l'axe**, déplacez le pointeur sur une direction verticale vers le bas et saisissez la valeur **63.64**.
- Au message **Spécifiez la distance avec l'autre axe**, spécifiez l'extrémité droite de la ligne horizontale affichée en pointillée.
- Au message **Spécifiez l'angle de départ**, saisissez la valeur **0** et validez.
- Au message **Spécifiez l'angle de fin**, saisissez la valeur **90** et validez.

Choisissez **Décaler** dans la barre d'outils **Modification**.

- Saisissez la distance de **125** et validez.
- Sélectionnez la ligne horizontale supérieure.
- Spécifiez un point sous cette ligne.
- Sélectionnez la ligne obtenue avec la commande **Décaler**.
- Spécifiez un point sous cette ligne.
- Clic droit - (**Entrée**) pour quitter la commande **Décaler**.

Sélectionnez la dernière ligne obtenue.

- Cliquez sur le nom du calque **Axes** dans la liste déroulante de la barre d'outils **Calques**.
- Clic droit dans la zone graphique - **Tout désélectionner**.

Choisissez **Echelle** dans la barre d'outils **Modification**.

- Au message **Choix des objets**, saisissez **d** pour sélectionner la dernière ligne créée. Appuyez sur (**Entrée**) à deux reprises.
- Au message **Spécifiez le point de base**, appuyez sur la touche (**Shift**) en combinant un clic droit pour choisir l'outil d'accrochage **Milieu** dans le menu contextuel.
- Spécifiez le milieu de l'axe.
- Au message **Spécifiez le facteur d'échelle**, saisissez la valeur **4** et validez.

Choisissez **Décaler** dans la barre d'outils **Modification**.

- Saisissez la distance de **965.23**.
- Sélectionnez l'axe.
- Spécifiez un point sous cette ligne.

- Clic droit - (**Entrée**) pour quitter la commande **Décaler**.

Clic droit - **Répéter Décaler**

- Saisissez la distance de **375** et validez.
- Sélectionnez la dernière ligne obtenue avec la commande **Décaler**.
- Spécifiez un point sous cette ligne.
- Clic droit - (**Entrée**) pour quitter la commande **Décaler**.

Cliquez sur le nom du calque **Cotations** dans la liste déroulante de la barre d'outils **Calque** pour le rendre courant.

4. Enregistrement :

Fichier - Enregistrer sous

Spécifiez le nom de fichier **Mon Plateau1.dwg**. et choisissez **Enregistrer**.

Corrigé 2.4 : Consultation du second dessin

Depuis l'explorateur Windows, effectuez un double clic sur le nom de fichier **Plateau angle.dwf** pour accéder à l'utilitaire Autodesk DWF Viewer.

Utilisez les boutons **Panoramique** et **Zoom** pour visualiser tous les détails du dessin.

Imprimez le dessin si nécessaire, via le bouton **Imprimer**.

Corrigé 2.5 : Démarrage du second dessin à réaliser

Après téléchargement, ouvrez le fichier **Base2.dwg**.

Effectuez un clic droit sur le bouton **ACCROBJ** dans la barre d'état et choisissez **Paramètres** (ou icône **Accrochage aux objets** de la barre d'outils **Accrochage aux objets**).

L'onglet **Accrochage aux objets** est activé. Cochez les cases **Accrochage aux objets activé**, **Repérage d'accrochage aux objets activé**, ainsi que les cases **Extrémité**, **Centre**, **Intersection** et **Extension**.

Confirmez par **OK**.

Corrigé 2.6 : Réalisation du second dessin

1. Réalisation de la vue de face :

Dans la barre d'outils **Calques**, cliquez sur le nom du calque **Fort** pour le rendre courant.

Sélectionnez **Ligne** dans la barre d'outils **Dessin**.

- Au message **Spécifiez le premier point**, saisissez **300,300** et validez.
- À partir du point précédent, déplacez le pointeur de la souris sur une direction horizontale vers la gauche. Le repérage polaire affiche une direction en pointillé. Saisissez la valeur **280** et validez.
- À partir de ce point, déplacez le pointeur de la souris sur une direction verticale vers le bas. Saisissez la valeur **280** et validez.
- Clic droit - **(Entrée)** pour quitter la commande **Ligne**.

Cliquez sur l'icône **Arc** de la barre d'outils **Dessin**.

- Clic droit - **Centre**.
- Spécifiez le premier centre à l'intersection des deux lignes.
- Spécifiez le point de départ de l'arc à l'extrémité inférieure de la ligne verticale.
- Clic droit - **Angle**.
- Saisissez la valeur de l'angle **90** et validez.

Cliquez sur l'icône **Décaler** de la barre d'outils **Modification**.

- Saisissez la valeur de décalage **45** et appuyez sur **(Entrée)**.
- Au message **Sélectionnez de l'objet à décaler**, cliquez sur l'arc.
- Au message **Spécifiez un point sur le coté à décaler**, cliquez du coté intérieur de l'arc.
- Clic droit - **(Entrée)** pour quitter la commande **Arc**.

Sélectionnez l'arc obtenu.

Dans la barre d'outils **Calque**, cliquez sur le nom du calque **Fin** pour effectuer le changement de calque.

Clic droit - **Tout désélectionner**.

Cliquez sur l'icône **Décaler** de la barre d'outils **Modification**.

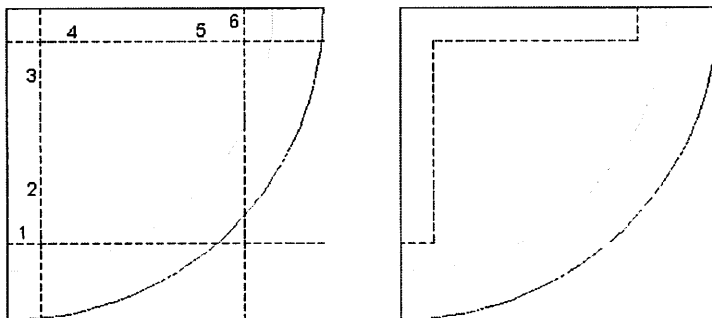
- Saisissez la valeur de décalage **30** et appuyez sur **(Entrée)**.
- Au message **Sélectionnez de l'objet à décaler**, cliquez sur la ligne verticale.

- Au message **Spécifiez un point sur le coté à décaler**, cliquez à droite de la ligne précédemment sélectionnée.
- Au message **Sélectionnez de l'objet à décaler**, cliquez sur la ligne horizontale.
- Au message **Spécifiez un point sur le coté à décaler**, cliquez sous la ligne précédemment sélectionnée.
- Clic droit - **(Entrée)** pour quitter la commande **Décaler**.
- Clic droit - **Répéter Décaler**.
- Saisissez la valeur de décalage **210** et appuyez sur **(Entrée)**.
- Au message **Sélectionnez de l'objet à décaler**, cliquez sur la ligne verticale la plus à gauche.
- Au message **Spécifiez un point sur le coté à décaler**, cliquez à droite de cette ligne.
- Au message **Sélectionnez de l'objet à décaler**, cliquez sur la ligne horizontale supérieure.
- Au message **Spécifiez un point sur le coté à décaler**, cliquez sous cette ligne.
- Clic droit - **(Entrée)** pour quitter la commande **Décaler**.

Sélectionnez les quatre lignes obtenues avec la commande **Décaler**.

Dans la barre d'outils **Calque**, cliquez sur le nom du calque **Caché** pour effectuer le changement de calque.

Clic droit - **Tout désélectionner**.



Pour les raccords suivants à réaliser, la figure de gauche indique les sélections à effectuer à partir du dessin en cours et la figure de droite affiche le résultat à obtenir.

Cliquez sur l'icône **Raccord** de la barre d'outils **Modification**.

- Clic droit - **Rayon**. Saisissez la valeur **0** et appuyez sur **(Entrée)**.
- Au message **Sélectionnez le premier objet**, cliquez sur la ligne rouge horizontale sous le point **1**.
- Au message **Sélectionnez le deuxième objet**, cliquez sur la ligne rouge verticale à coté du point **2**.
- Clic droit - **Répéter Raccord**.
- Au message **Sélectionnez le premier objet**, cliquez sur la ligne rouge à coté du point **3**.
- Au message **Sélectionnez le deuxième objet**, cliquez sur la ligne rouge horizontale sous le point **4**.
- Clic droit - **Répéter Raccord**.
- Au message **Sélectionnez le premier objet**, cliquez sur la ligne rouge sous le point **5**.
- Au message **Sélectionnez le deuxième objet**, cliquez sur la ligne rouge horizontale à coté du point **6**.

Cliquez sur l'icône **Décaler** de la barre d'outils **Modification**.

- Saisissez la valeur de décalage **140** et appuyez sur **(Entrée)**.
- Au message **Sélectionnez de l'objet à décaler**, cliquez sur la ligne verticale la plus à gauche.
- Au message **Spécifiez un point sur le coté à décaler**, cliquez à droite de cette ligne.
- Au message **Sélectionnez de l'objet à décaler**, cliquez sur la ligne horizontale supérieure.
- Au message **Spécifiez un point sur le coté à décaler**, cliquez sous cette ligne.
- Clic droit - **(Entrée)** pour quitter la commande **Décaler**.

Dans la barre d'outils **Calque**, cliquez sur le nom du calque **Caché** pour le rendre courant.

Sélectionnez **Cercle** dans la barre d'outils **Dessin**.

- Au message **Spécifiez le centre du cercle**, cliquez à l'intersection des deux dernières lignes obtenues.
- Au message **Spécifiez le rayon du cercle**, saisissez la valeur **20** et validez.

Sélectionnez les deux dernières lignes dessinées et appuyez sur la touche **(Suppr)**.

Dans la barre d'outils **Calque**, cliquez sur le nom du calque **Axes** pour le rendre courant.

Choisissez **Ligne** dans la barre d'outils **Dessin**.

- Au message **Spécifiez le premier point**, appuyez sur la touche **(Shift)** tout en combinant un clic droit dans la zone graphique et choisissez l'outil d'accrochage **Quadrant** dans le menu contextuel. Cliquez sur le point quadrant gauche du cercle.
- Au message **Spécifiez le point suivant**, appuyez sur la touche **(Shift)** tout en combinant un clic droit dans la zone graphique et choisissez l'outil d'accrochage **Quadrant** dans le menu contextuel. Cliquez sur le point quadrant droit du cercle.
- Clic droit - **(Entrée)** pour quitter la commande **Ligne**.
- Clic droit - **Répéter Ligne**.
- Au message **Spécifiez le premier point**, appuyez sur la touche **(Shift)** tout en combinant un clic droit dans la zone graphique et choisissez l'outil d'accrochage **Quadrant** dans le menu contextuel. Cliquez sur le point quadrant haut du cercle.
- Au message **Spécifiez le point suivant**, appuyez sur la touche **(Shift)** tout en combinant un clic droit dans la zone graphique et choisissez l'outil d'accrochage **Quadrant** dans le menu contextuel. Cliquez sur le point quadrant bas du cercle.
- Clic droit - **(Entrée)** pour quitter la commande **Ligne**.

Choisissez **Echelle** dans la barre d'outils **Modification**.

- Au message **Choix des objets**, sélectionnez les deux axes précédemment dessinés, et appuyez sur **(Entrée)**.
- Au message **Spécifiez le point de base**, cliquez sur l'intersection des deux traits d'axe.
- Au message **Spécifiez le facteur d'échelle**, saisissez la valeur **2** et validez.

Réalisation de la vue de gauche

Dans la barre d'outils **Calque**, cliquez sur le nom du calque **Fort** pour le rendre courant.

Sélectionnez **Décaler** dans la barre d'outils **Modification**.

- Saisissez la valeur de décalage **380** et appuyez sur **(Entrée)**.
- Au message **Sélectionnez l'objet à décaler**, cliquez sur la ligne verticale la plus à gauche.
- Au message **Spécifiez un point sur le coté à décaler**, cliquez à droite de cette ligne.
- Clic droit - **(Entrée)** pour quitter la commande **Décaler**.
- Clic droit - **Répéter Décaler**.
- Saisissez la valeur de décalage **45** et appuyez sur **(Entrée)**.
- Au message **Sélectionnez de l'objet à décaler**, cliquez sur la dernière ligne obtenue.
- Au message **Spécifiez un point sur le coté à décaler**, cliquez à droite de cette ligne.
- Clic droit - **(Entrée)** pour quitter la commande **Décaler**.

Sélectionnez **Ligne** dans la barre d'outils **Dessin**.

- Au message **Spécifiez le premier point**, spécifiez l'extrémité supérieure de la ligne verticale gauche de la vue de coté.
- Au message **Spécifiez le point suivant**, spécifiez l'extrémité supérieure de la ligne verticale droite de la vue de coté.
- Clic droit - **(Entrée)** pour quitter la commande **Ligne**.

Sélectionnez **Décaler** dans la barre d'outils **Modification**.

- Saisissez la valeur de décalage **235** et appuyez sur **(Entrée)**.
- Au message **Sélectionnez l'objet à décaler**, cliquez sur la dernière ligne dessinée.
- Au message **Spécifiez un point sur le coté à décaler**, cliquez sous cette ligne.
- Clic droit - **(Entrée)** pour quitter la commande **Décaler**.

Sélectionnez **Arc** dans la barre d'outils **Dessin**.

- Clic droit - **Centre**.
- Au message **Spécifiez le centre de l'arc**, indiquez l'intersection inférieure gauche.
- Au message **Spécifiez le point de départ de l'arc**, indiquez l'extrémité inférieure de la ligne gauche.
- Clic droit - **Angle**.

- Au message **Spécifiez l'angle décrit**, saisissez la valeur **90** et validez.

Sélectionnez **Ajuster** dans la barre d'outils **Modification**.

- Au message **Choix des objets**, clic droit pour valider (ou **(Entrée)**).
- Au message **Sélectionnez l'objet à ajuster**, cliquez sur la partie trop longue de la ligne verticale droite.
- Clic droit - **(Entrée)** pour quitter la commande **Ajuster**.

Sélectionnez **Ligne** dans la barre d'outils **Dessin**.

- Au message **Spécifiez le premier point**, spécifiez l'extrémité supérieure de la ligne verticale gauche de la vue de coté.
- À partir de ce point, déplacez le pointeur de la souris, dans la direction horizontale gauche. Saisissez la valeur **10**.
- Déplacez le pointeur de la souris, dans la direction verticale vers le bas. Saisissez la valeur **210**.
- Déplacez le pointeur de la souris, dans la direction horizontale droite. Saisissez la valeur **10**.
- Clic droit, **(Entrée)** pour quitter la commande **Ligne**.

Sélectionnez **Décaler** dans la barre d'outils **Modification**.

- Saisissez la valeur de décalage **30** et appuyez sur **(Entrée)**.
- Au message **Sélectionnez l'objet à décaler**, cliquez sur la ligne horizontale supérieure de longueur 10.
- Au message **Spécifiez un point sur le coté à décaler**, cliquez sous cette ligne.
- Clic droit - **(Entrée)** pour quitter la commande **Décaler**.

Sélectionnez la ligne obtenue.

Cliquez sur le nom du calque **Caché** dans la liste déroulante de la barre d'outils **Calques** pour changer la ligne de calque.

Clic droit dans la zone graphique - **Tout désélectionner**.

Sélectionnez **Décaler** dans la barre d'outils **Modification**.

- Saisissez la valeur de décalage **140** et appuyez sur **(Entrée)**.
- Au message **Sélectionnez l'objet à décaler**, cliquez sur la ligne horizontale supérieure.
- Au message **Spécifiez un point sur le coté à décaler**, cliquez sous cette ligne.

- Clic droit - (**Entrée**) pour quitter la commande **Décaler**.

Sélectionnez la ligne obtenue.

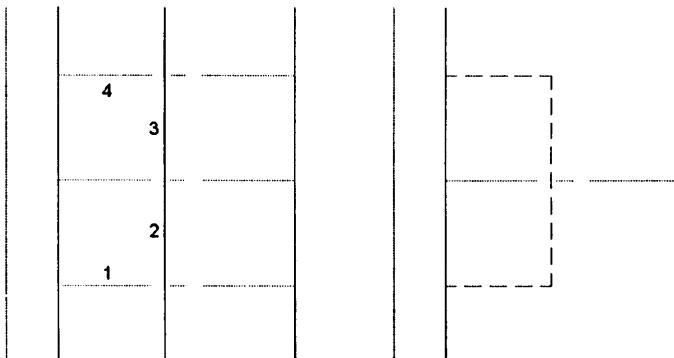
Cliquez sur le nom du calque **Axes** dans la liste déroulante de la barre d'outils **Calques** pour changer la ligne de calque.

Clic droit dans la zone graphique, **Tout désélectionner**.

Sélectionnez **Décaler** dans la barre d'outils **Modification**.

- Saisissez la valeur de décalage **20** et appuyez sur (**Entrée**).
- Au message **Sélectionnez l'objet à décaler**, sélectionnez l'axe.
- Au message **Spécifiez un point sur le coté à décaler**, cliquez en-dessous de l'axe.
- Au message **Sélectionnez l'objet à décaler**, sélectionnez l'axe.
- Au message **Spécifiez un point sur le coté à décaler**, cliquez au-dessus l'axe.
- Au message **Sélectionnez l'objet à décaler**, sélectionnez la ligne verticale située à l'extrémité de gauche de l'axe.
- Au message **Spécifiez un point sur le coté à décaler**, cliquez à droite de la ligne.
- Clic droit - (**Entrée**) pour quitter la commande **Décaler**.

Pour les raccords suivants, la figure de gauche ci-dessous indique les sélections à effectuer à partir du dessin en cours, et la figure de droite affiche le résultat à obtenir.



Sélectionnez **Raccord** dans la barre d'outils **Modification**.

La valeur courante est fixée à 0.

- Au message **Sélectionnez le premier objet**, cliquez sur le trait d'axe inférieur sous le point 1.
- Au message **Sélectionnez le deuxième objet**, cliquez sur la ligne verticale à droite du point 2.
- Clic droit - **Répéter Raccord**.
- Au message **Sélectionnez le premier objet**, cliquez sur la ligne verticale à droite du point 3.
- Au message **Sélectionnez le deuxième objet**, cliquez sur le trait d'axe au-dessus du point 4.

Sélectionnez les trois lignes raccordées.

Cliquez sur le nom du calque **Caché** dans la liste déroulante de la barre d'outils **Calques** pour changer les objets de calque.

Clic droit dans la zone graphique - **Tout désélectionner**.

Sélectionnez **Ajuster** dans la barre d'outils **Modification**.

- Au message **Sélectionnez les objets**, clic droit pour valider (ou **(Entrée)**).
- Au message **Sélectionnez l'objet à ajuster**, cliquez sur la partie droite de l'axe central.
- Clic droit, **(Entrée)** pour quitter le commande **Ajuster**.

Choisissez **Echelle** dans la barre d'outils **Modification**.

- Au message **Choix des objets**, sélectionnez l'axe et appuyez sur **(Entrée)**.
- Au message **Spécifiez le point de base**, appuyez sur **(Maj)** en combinant un clic droit dans la zone graphique et choisissez l'outil d'accrochage **Milieu** dans le menu contextuel. Spécifiez le milieu de l'axe.
- Au message **Spécifiez le facteur d'échelle**, saisissez la valeur **1.5** et validez.

2. Enregistrement du dessin :

Fichier - Enregistrer sous

Choisissez le chemin utilisateur et saisissez le nom **Mon Plateau angle.dwg** dans la zone de texte **Nom de fichier**.

Confirmez par **Enregistrer**.

Table des Matières

Chapitre 3 : Mise en place de cotations

Pré-requis	119
Corrigé 3.1 : Consultation du premier dessin à coter	119
Corrigé 3.2 : Préparation du premier dessin à coter	119
Corrigé 3.3 : Cotation du premier dessin	120
Corrigé 3.4 : Consultation du second dessin à coter	122
Corrigé 3.5 : Préparation du second dessin à coter	123
Corrigé 3.6 : Cotation du second dessin	123

Chapitre 3 : Mise en place de cotations

Pré-requis

1. a. et b.
2. b.
3. a. et b.
4. c. et d.
5. b.
6. c.
7. c.

Corrigé 3.1 : Consultation du premier dessin à coter

Depuis l'explorateur Windows, effectuez un double clic sur le nom de fichier **Plateau1.dwf** pour accéder à l'utilitaire Autodesk DWF Viewer.

Utilisez les boutons **Panoramique** et **Zoom** pour visualiser tous les détails du dessin. Imprimez le dessin si nécessaire, via le bouton **Imprimer**.

Corrigé 3.2 : Préparation du premier dessin à coter

Après téléchargement, ouvrez le fichier **Plateau 1.dwg**.

1. Vérifiez que le nom du calque **Cotation** est affiché dans la liste déroulante de la barre d'outils **Calques**.
2. Activez le bouton **REPEROBJ** dans la barre d'état.
Effectuez un clic droit sur le bouton **ACCROBJ** dans la barre d'état et choisissez **Paramètres**.
L'onglet **Accrochage aux objets** est activé. Cliquez sur **Tout effacer** pour désactiver tous les outils d'accrochage. Activez l'outil d'accrochage **Extrémité** et cochez la case **Accrochage aux objets activé**. Confirmez par **OK**.
3. Effectuez un clic droit sur l'une des barres d'outils pour afficher le menu contextuel des barres d'outils. Activez les barres d'outils **Cotation** et **Texte**.

Corrigé 3.3 : Cotation du premier dessin

1. Cliquez sur l'icône **Linéaire** de la barre d'outils **Cotation**.
 - Clic droit pour valider l'option **Sélectionner un objet**.
 - Au message **Choix de l'objet à coter**, cliquez sur la ligne représentant le chanfrein et placez la cotation horizontale (125). Répétez l'opération pour placer la cotation verticale du chanfrein (125).
2. Clic droit - **Répéter Linéaire**. À l'aide de l'accrochage aux objets, spécifiez les deux extrémités à coter, c'est-à-dire l'extrémité inférieure gauche du chanfrein puis l'extrémité droite de la ligne horizontale supérieure.
 - Spécifiez la position de la ligne de cote au-dessus de la première cote du chanfrein (1209.45).
 - Clic droit - **Répéter Linéaire**. À l'aide de l'accrochage aux objets, spécifiez les deux extrémités à coter, c'est-à-dire l'extrémité gauche de la ligne inférieure puis l'extrémité inférieure du trait d'axe vertical du perçage bas.

Spécifiez la position de la ligne de cote en-dessous de la géométrie du contour (125).

- Clic droit - **Répéter Linéaire**. Clic droit pour valider l'option **Sélectionner un objet**.
Au message **Choix de l'objet à coter**, cliquez sur la ligne inférieure et placez la ligne de cote horizontale (604.95).
Répétez l'opération pour placer la cotation du segment vertical supérieur droit (685.8).
3. Cliquez sur l'icône **Cotation rapide** de la barre d'outils **Cotation**.
 - Sélectionnez les trois cercles ainsi que la ligne horizontale inférieure.
 - Clic droit (ou **(Entrée)**) pour valider la sélection.
 - Pour permettre un alignement selon la cote verticale du chanfrein, effectuez un zoom sur cette dernière cote (avec la molette de la souris par exemple), placez le pointeur sur l'extrémité de la flèche, puis, guidé par les pointillés du repérage polaire, glissez le pointeur vers le bas suivant la verticale, pour spécifier à l'aide d'un clic le positionnement des lignes de cote.
 - Désactivez le bouton **REPEROBJ** dans la barre d'état.
 4. Cliquez sur l'icône **Rayon** de la barre d'outils **Cotation**.
 - Sélectionnez l'arc inférieur et cliquez à droite de celui-ci pour placer la cote comme sur la figure 1 ci-après (R190).
 - Répétez l'opération pour coter le deuxième arc.
 - Cliquez sur l'icône **Diamètre** de la barre d'outils **Cotation**.

- Sélectionnez le cercle supérieur et cliquez à droite de celui-ci pour placer la cote de diamètre comme sur la figure2 ci-dessous.

5. Cliquez sur l'icône **Angulaire** de la barre d'outils **Cotation**.

- Sélectionnez successivement les deux lignes inférieures et placez la cote angulaire de 55 à l'intérieur comme sur la figure1 ci-dessous.
- Répétez l'opération pour la seconde cotation angulaire (135).

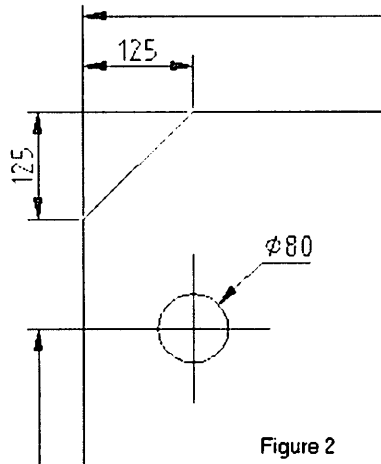
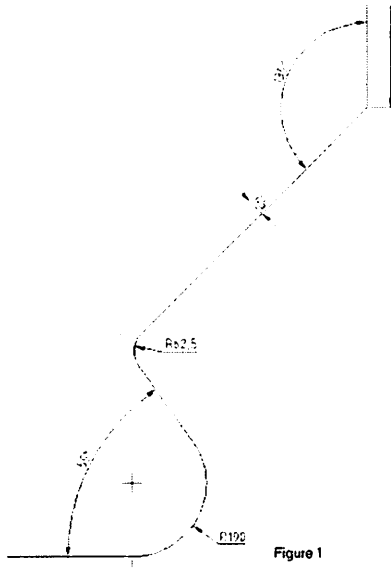
6. Cliquez sur l'icône **Alignée** de la barre d'outils **Cotation**.

Effectuez un clic droit sur le bouton **ACCROBJ** de la barre d'état et choisissez **Paramètres**.

Cochez les cases **Milieu** et **Perpendiculaire** puis confirmez par **OK**.

Au message **Spécifiez le premier point d'origine de la ligne d'attache**, choisissez le milieu de ligne oblique du contour puis au message **Indiquez un second point d'origine de la ligne d'attache**, spécifiez la perpendiculaire de l'oblique en trait fin.

Au message **Indiquez la position de la ligne de cote**, cliquez pour obtenir la cotation alignée affichée sur la figure1 ci-dessous.



7. Cliquez sur l'icône **Modifier** de la barre d'outils **Texte**.

- Sélectionnez la cote de diamètre du perçage.
- Dans l'éditeur de texte, saisissez le préfixe "3 trous" à gauche du symbole de diamètre et cliquez sur **OK** dans la barre d'outils **Format du texte**.

- Clic droit - (**Entrée**) pour quitter la commande.
- 8.** Effectuez un zoom sur la partie inférieure de la vue de gauche.
- Cliquez sur l'icône **Linéaire** de la barre d'outils **Cotation**.
 - Clic droit pour valider l'option **Sélectionner un objet**.
 - Au message **Choix de l'objet à coter**, cliquez sur la petite ligne d'une longueur de 5.
 - Positionnez la cote à proximité de la géométrie, le texte de cote du côté gauche.
 - Clic droit - **Répéter Linéaire**. À l'aide de l'accrochage aux objets, spécifiez les deux extrémités à coter, c'est-à-dire l'extrémité gauche de la même petite ligne et l'extrémité droite de l'arc.
 - Positionnez la cote sous la précédente.
 - Cliquez sur l'icône **Rayon** de la barre d'outils **Cotation**.
 - Au message **Choisissez un arc**, sélectionnez l'arc à coter.
 - Positionnez la cote radiale à droite de l'arc.
- 9. Fichier - Enregistrer sous**
- Spécifiez le nom de fichier Plateau1 coté.dwg. et choisissez **Enregistrer**.

Corrigé 3.4 : Consultation du second dessin à coter

Depuis l'explorateur Windows, effectuez un double clic sur le nom de fichier Plateau angle.dwf pour accéder à l'utilitaire Autodesk DWF Viewer.

Utilisez les boutons **Panoramique** et **Zoom** pour visualiser tous les détails du dessin.

Imprimez le dessin si nécessaire, via le bouton **Imprimer**.

Corrigé 3.5 : Préparation du second dessin à coter

Après téléchargement, ouvrez le fichier **Plateau angle.dwg**.

- 1.** Vérifiez que le nom du calque **Cotations** est affiché dans la liste déroulante de la barre d'outils **Calques**.
- 2.** Effectuez un clic droit sur le bouton **ACCROBJ** dans la barre d'état et choisissez **Paramètres**.

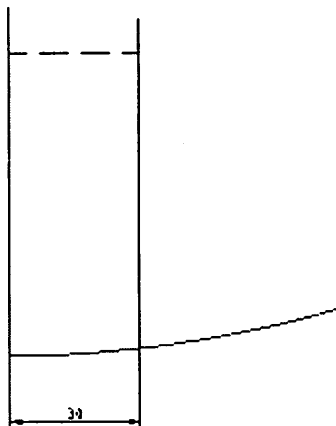
L'onglet **Accrochage aux objets** est activé. Cliquez sur **Tout effacer** pour désactiver tous les outils d'accrochage. Cochez l'outil d'accrochage **Extrémité**, **Intersection** et confirmez par **OK**.

- Effectuez un clic droit sur l'une des barres d'outils pour afficher le menu contextuel des barres d'outils. Activez les barres d'outils **Cotation** et **Texte**.

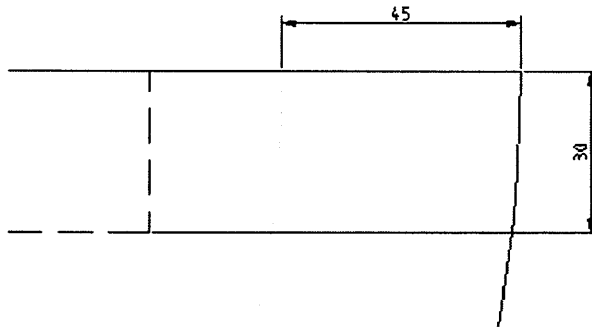
Corrigé 3.6 : Cotation du second dessin

Réalisation de la vue de face :

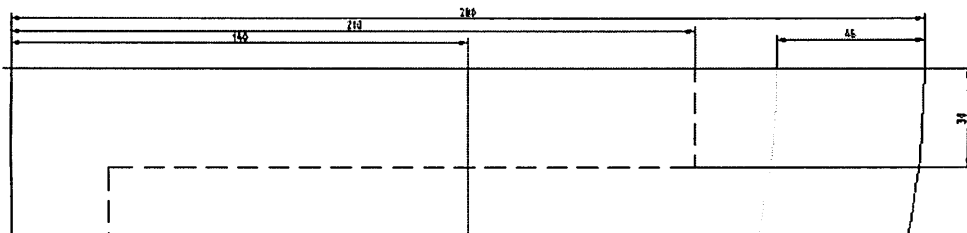
- Choisissez **Linéaire** dans la barre d'outils **Cotation**.
 - À l'aide de l'accrochage aux objets, spécifiez les deux extrémités à coter, c'est-à-dire l'extrémité inférieure gauche du dessin puis l'extrémité droite de la petite ligne horizontale affichée en pointillé.
 - Spécifiez la position de la ligne de cote horizontale sous le dessin comme sur la figure ci-dessous (30).



- Clic droit - **Répéter Linéaire**. À l'aide de l'accrochage aux objets, spécifiez l'extrémité supérieure droite du dessin puis l'extrémité inférieure de la petite ligne verticale affichée en pointillé.
- Spécifiez la position de la ligne de cote à droite de la géométrie comme sur la figure ci-dessous (30).



2. Clic droit - **Répéter Linéaire**. À l'aide de l'accrochage aux objets, spécifiez l'extrémité supérieure droite du dessin puis l'extrémité supérieure de l'arc placé sur le calque fin.
 - Spécifiez la position de la ligne de cote au-dessus du dessin comme sur la figure ci-dessus. (45).
3. Cliquez sur l'icône **Cotation rapide** de la barre d'outils **Cotation**.
 - Sélectionnez la ligne horizontale supérieure, la petite ligne verticale affichée en pointillé ainsi que le trait d'axe vertical.
 - Clic droit (ou (**Entrée**)) pour valider la sélection.
 - Clic droit - **Lignebase**
 - Spécifiez la position des trois cotes comme sur la figure ci-dessous (140, 210, 280).



4. Cliquez sur l'icône **Cotation rapide** de la barre d'outils **Cotation**.
 - Sélectionnez la ligne verticale gauche, le trait d'axe horizontal, ainsi que la petite ligne horizontale affichée en pointillé.
 - Clic droit (ou (**Entrée**)) pour valider la sélection.
 - À ce stade, vous pouvez avoir besoin de l'option **Point référence**.
 - Spécifiez la position des trois cotes à proximité du côté gauche du dessin (140, 210, 280).

5. Cliquez sur l'icône **Rayon** de la barre d'outils **Cotation**.

- Sélectionnez l'arc extérieur.
- Positionnez la cote à l'extérieur de l'arc (R280).

Réalisation de la vue de gauche

6. Choisissez l'icône **Linéaire** dans la barre d'outils **Cotation**.

- À l'aide de l'accrochage aux objets, spécifiez les deux extrémités à coter, c'est-à-dire l'intersection supérieure gauche du dessin puis l'intersection immédiatement à droite.
- Spécifiez la position de la ligne de cote horizontale au-dessus de la ligne (10).

7. Choisissez l'icône **Continuer** dans la barre d'outils **Cotation**.

- Au message **Spécifiez un second point d'origine de la ligne d'attache**, spécifiez l'intersection supérieure droite.
- Clic droit - **Annuler** pour interrompre la cotation continue.

8. Choisissez l'icône **Rayon** de la barre d'outils **Cotation**.

- Sélectionnez l'arc.
- Positionnez la cote à l'extérieur de l'arc (R45).

9. Choisissez l'icône **Linéaire** dans la barre d'outils **Cotation**.

- À l'aide de l'accrochage aux objets, spécifiez l'extrémité gauche de la ligne inférieure en pointillé puis l'extrémité gauche de la ligne en pointillé située immédiatement au-dessus.
- Spécifiez la position de la ligne de cote horizontale à gauche de la vue de coté (40).

Clic droit - **Répéter Linéaire**.

- Clic droit pour choisir l'option **Sélectionner un objet**.
- Au message **Choix de l'objet à coter**, sélectionnez la ligne horizontale inférieure en pointillé.
- Spécifiez la position de la ligne de cote sous la ligne à coter (20).

10. Choisissez l'icône **Modifier** dans la barre d'outils **Texte**.

- Sélectionnez la cote de 40.
- Choisissez l'icône **Symbole** dans la barre d'outils **Format du texte** puis **Diamètre**.
- Confirmez par **OK** pour quitter l'éditeur de texte.
- Clic droit - (**Entrée**) pour quitter la commande **Modifier**.

11. Fichier - Enregistrer sous

- Spécifiez le nom de fichier **Plateau angle coté.dwg**, et choisissez **Enregistrer**.

Table des Matières

Chapitre 4 : Création d'éléments de bibliothèque

Pré-requis	129
Corrigé 4.1 : Découverte des éléments de bibliothèque à créer	129
Corrigé 4.2 : Préparation à la création d'éléments de bibliothèque	129
Corrigé 4.3 : Création des éléments de bibliothèque	130
Corrigé 4.4 : Création d'un bloc dynamique	131

Chapitre 4 : Création d'éléments de bibliothèque

Pré-requis

1. b.
2. a.
3. b.
4. b.

Corrigé 4.1 : Découverte des éléments de bibliothèque à créer

Depuis l'explorateur Windows, effectuez un double clic sur le nom de fichier **Symboles.dwf** pour accéder à l'utilitaire Autodesk DWF Viewer.

1. Utilisez les boutons **Panoramique** et **Zoom** pour visualiser les zones nommées 1, 2, 3 et 4.

Imprimez le dessin si nécessaire, via le bouton **Imprimer**.

2. Accédez à nouveau à l'explorateur Windows.

Dans la liste des dossiers, sélectionnez votre dossier utilisateur.

Fichier - Nouveau - Dossier

Saisissez le nom **Inserts** puis (**Entrer**).

Basculez à AutoCAD 2006.

Corrigé 4.2 : Préparation à la création d'éléments de bibliothèque

Après téléchargement, ouvrez le fichier **Symboles.dwg**.

1. Vérifiez que le calque **0** soit le calque courant dans la liste déroulante de la barre d'outils **Calques**.

Activez le bouton **REPEROBJ** dans la barre d'état.

- Effectuez un clic droit sur le bouton **ACCROBJ** dans la barre d'état et choisissez **Paramètres**.

L'onglet **Accrochage aux objets** est activé. Activez les outils d'accrochage **Extrémité**, **Milieu**, **Centre** et confirmez par **OK**.

Corrigé 4.3 : Création des éléments de bibliothèque

- Élément de bibliothèque **Vis1349.dwg**
 - Utilisez la molette pour effectuer un zoom sur la zone 1.
 - Saisissez **Wbloc** au clavier.
 - Dans la boîte de dialogue **Créer un fichier bloc**, activez les boutons radio **Objets** et **Conserver**, puis dans la rubrique destination, indiquez le chemin propre au dossier **Inserts** et saisissez le nom de fichier **Vis1349**.
 - Dans la rubrique Point de base, choisissez le bouton **Choisir un point** pour cliquer le centre du cercle de la vis.
 - Dans la rubrique Objets, choisissez le bouton **Choix des objets** pour procéder à la sélection du cercle et des deux lignes constituant la vis.
 - Confirmez par **OK**.
- Élément de bibliothèque **Ouverture fleche.dwg**
 - Utilisez la molette pour effectuer un zoom sur la zone 2.
 - Saisissez **Wbloc** au clavier.
 - Dans la boîte de dialogue **Créer un fichier bloc**, activez les boutons radio **Objets** et **Conserver**, puis dans la rubrique destination, indiquez le chemin propre au dossier **Inserts** et saisissez le nom de fichier **Ouverture fleche**.
 - Dans la rubrique Point de base, choisissez le bouton **Choisir un point** pour cliquer l'intersection des deux axes.
 - Dans la rubrique Objets, choisissez le bouton **Choix des objets** pour procéder à la sélection des objets inclus dans le cercle bleu de la zone 2.
 - Confirmez par **OK**.
- Élément de bibliothèque **Poignee plaque.dwg**
 - Utilisez la molette pour effectuez un zoom sur la zone 3.
 - Saisissez **Wbloc** au clavier.
 - Dans la boîte de dialogue **Créer un fichier bloc**, activez les boutons radio **Objets** et **Conserver**, puis dans la rubrique destination, indiquez le chemin propre au dossier **Inserts** et saisissez le nom de fichier **Poignee plaque**.

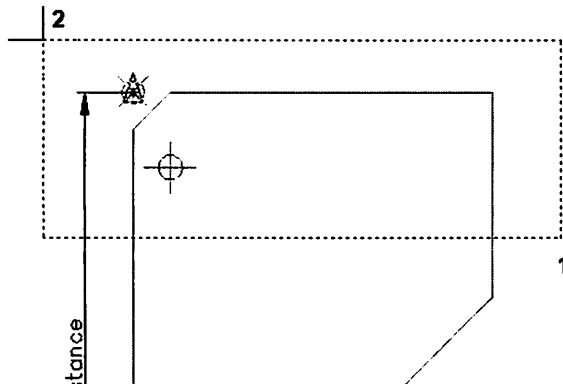
- Dans la rubrique Point de base, choisissez le bouton **Choisir un point** pour préciser le point de base de la façon suivante : déplacez le pointeur de la souris sur le milieu de la ligne supérieure du carré pour "marquer" le repérage, puis sur le milieu de la ligne droite du carré, puis venez cliquer à l'intersection des deux lignes de repérage ainsi obtenues.
 - Dans la rubrique Objets, choisissez le bouton **Choix des objets** pour procéder à la sélection des objets inclus dans le cercle bleu de la zone 3.
 - Confirmez par **OK**.
- 4. Élément de bibliothèque Point urgence.dwg**
- Utilisez la molette pour effectuez un zoom sur la zone 4.
 - Saisissez **Wbloc** au clavier.
 - Dans la boîte de dialogue **Créer un fichier bloc**, activez les boutons radio **Objets** et **Conserver**, puis dans la rubrique destination, indiquez le chemin propre au dossier **Inserts** et saisissez le nom de fichier **Point urgence**.
 - Dans la rubrique Point de base, choisissez le bouton **Choisir un point** pour cliquer le centre du cercle.
 - Dans la rubrique Objets, choisissez le bouton **Choix des objets** pour procéder à la sélection des objets inclus dans le cercle bleu de la zone 4.
 - Confirmez par **OK**.

Corrigé 4.4 : Création d'un bloc dynamique

Après téléchargement, ouvrez le fichier **Plateau.dwg**

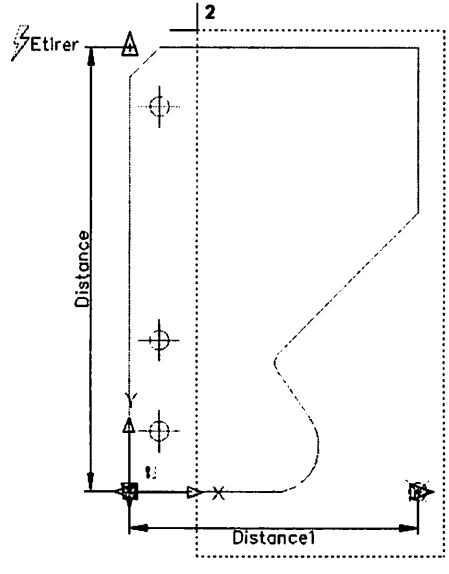
- 1.** Effectuez un double clic sur le plateau constituant un bloc pour accéder à l'éditeur de bloc dynamique.
- 2.** Dans la boîte de dialogue **Modifier la définition du bloc**, vérifiez la sélection du bloc **Plateau_dyn** et confirmez par **OK**.
 - Au message d'AutoCAD **Voulez-vous vraiment afficher le mode de création des blocs dynamiques ?** sélectionnez **Non**.
 - Effectuez un clic droit sur le bouton **ACCROBJ** et choisissez **Paramètres**.
L'onglet **Accrochage aux objets** est activé. Cochez les outils d'accrochage **Intersection** et **Extension** ainsi que la case **Accrochage aux objets**. Confirmez par **OK**.
 - Dans la **Palette de créations de blocs**, activez l'onglet **Paramètres**. Cliquez sur l'icône **Paramètre linéaire**.

- Au message **Spécifiez le point de départ**, spécifiez l'intersection inférieure gauche du plateau.
 - Au message **Spécifiez une extrémité**, déplacez le pointeur de la souris sur l'extrémité gauche de la ligne horizontale supérieure du plateau (marque de l'extension), et sans cliquer, déplacez le pointeur horizontalement vers la gauche jusqu'au niveau de la ligne verticale gauche du plateau ; à ce stade, cliquez pour spécifier la seconde extrémité du paramètre linéaire.
- 3.** Au message **Spécifiez un emplacement d'étiquette**, cliquez à gauche du plateau pour préciser l'emplacement.
- Dans la **PaLETTE de créations de blocs**, activez l'onglet **Actions**. Cliquez sur l'icône **Action d'étirement**.
 - Au message **Sélectionnez le paramètre**, sélectionnez le paramètre linéaire vertical (matérialisé sous forme de cotation).
 - Au message **Spécifiez le point paramétrique**, spécifiez le point supérieur du paramètre linéaire à l'aide de l'accrochage aux objets.
 - Au message **Spécifiez le premier coin du cadre d'étirement**, spécifiez le point 1 de la figure ci-dessous.
 - Au message **Spécifiez le coin opposé**, spécifiez le point 2 de la figure ci-dessous.
 - Au message **Choix des objets**, utilisez une capture de sélection en spécifiant les points 1 et 2 de la figure ci-dessous. Validez par (**Entrée**) pour confirmer la sélection des objets.



- Au message **Spécifiez l'emplacement de l'action**, spécifiez un point proche au point d'étirement supérieur.

4. Associez le second paramètre linéaire et la seconde action d'étirement.
 - Dans la **Palette de créations de blocs**, activez l'onglet **Paramètres**. Cliquez sur l'icône **Paramètre linéaire**.
 - Au message **Spécifiez le point de départ**, spécifiez l'intersection inférieure gauche du plateau.
 - Au message **Spécifiez une extrémité**, déplacez le pointeur de la souris sur l'extrémité gauche de la ligne verticale droite du plateau (marque de l'extension), et sans cliquer, déplacez le pointeur verticalement vers le bas jusqu'au niveau de la ligne horizontale inférieure du plateau ; à ce stade, cliquez pour spécifier la seconde extrémité du paramètre linéaire.
5. Au message **Spécifiez un emplacement d'étiquette**, cliquez sous le plateau pour préciser l'emplacement.
 - Dans la **Palette de créations de blocs**, activez l'onglet **Actions**. Cliquez sur l'icône **Action d'étirement**.
 - Au message **Sélectionnez le paramètre**, sélectionnez le paramètre linéaire horizontal (matérialisé sous forme de cotation).
 - Au message **Spécifiez le point paramétrique**, spécifiez le point droit du paramètre linéaire à l'aide de l'accrochage aux objets.
 - Au message **Spécifiez le premier coin du cadre d'étirement**, spécifiez le point 1 de la figure ci-dessous.
 - Au message **Spécifiez le coin opposé**, spécifiez le point 2 de la figure ci-après.
 - Au message **Choix des objets**, utilisez une capture de sélection en spécifiant les points 1 et 2 de la figure ci-dessous. Validez par **(Entrée)** pour confirmer la sélection des objets.



- Au message **Spécifiez l'emplacement de l'action**, spécifiez un point proche au point d'étirement droit.
- 6.** Dans la barre d'outils de l'éditeur de bloc, cliquez sur le bouton **Enregistrer la définition du bloc**.
- Dans la barre d'outils de l'éditeur de bloc, cliquez sur le bouton **Fermer l'éditeur de bloc**.
- 7.** Sélectionnez le bloc.
- Cliquez sur la poignée personnalisée de droite et déplacez le pointeur vers la droite (ou vers la gauche) pour constater le résultat de l'étirement.
 - Cliquez sur la poignée personnalisée supérieure et déplacez le pointeur vers le haut (ou vers le bas) pour constater le résultat de l'étirement.
- 8.** Associez les listes de valeur
- Effectuez un double clic sur le plateau constituant bloc pour accéder à l'éditeur de bloc dynamique.
 - Dans la boîte de dialogue **Modifier la définition du bloc**, vérifiez la sélection du bloc **Plateau_dyn** et confirmez par **OK**.
 - Au message d'AutoCAD **Voulez-vous vraiment afficher le mode de création des blocs dynamiques ?** sélectionnez **Non**.
 - Sélectionnez le paramètre linéaire vertical (matérialisé par une cote).
 - Clic droit - **Propriétés** pour afficher la fenêtre **Propriétés**.

- Dans la rubrique **Jeu de valeurs** de la fenêtre **Propriétés**, déroulez la liste déroulante **Type de dist**, et sélectionnez **Liste**.
 - Dans la rubrique **Jeu de valeurs** de la fenêtre **Propriétés**, sélectionnez le bouton situé à l'extrême droite de la zone de texte **Liste de valeurs de dist**.
 - Dans la boîte dialogue **Ajouter une valeur de distance**, saisissez la valeur **1900** et cliquez sur le bouton **Ajouter**. Saisissez la valeur **2000** et cliquez sur le bouton **Ajouter**. Saisissez la valeur **2100** et cliquez sur le bouton **Ajouter**. Confirmez par **OK**.
- 9.** Dans la barre d'outils de l'éditeur de bloc, cliquez sur le bouton **Enregistrer la définition du bloc**.
- Dans la barre d'outils de l'éditeur de bloc, cliquez sur le bouton **Fermer l'éditeur de bloc**.
- 10.** Sélectionnez le bloc.
- Dans la rubrique **Personnalisé** de la fenêtre **Propriétés**, déroulez la liste déroulante **Distance** et sélectionnez une des valeurs prédéfinies pour constater le changement du bloc.
- 11. Fichier - Enregistrer sous**
- Choisissez l'arborescence utilisateur et saisissez le nom **Mon plateau dynamique.dwg** dans la zone Nom de fichier. Confirmez par **Enregistrer**.

Table des Matières

Chapitre 5 : Utilisation d'éléments de bibliothèque

Pré-requis	139
Corrigé 5.1 : Consultation de l'implantation des éléments de bibliothèque	139
Corrigé 5.2 : Préparation du dessin par l'insertion des éléments de bibliothèque	139
Corrigé 5.3 : Insertion des éléments de bibliothèque	140
Corrigé 5.4 : Édition d'un bloc	142
Corrigé 5.5 : Mise à jour de blocs	142

Chapitre 5 : Utilisation d'éléments de bibliothèque

Pré-requis

1. b.
2. c.
3. a.
4. a.
5. b.
6. b.
7. c.
8. a.

Corrigé 5.1 : Consultation de l'implantation des éléments de bibliothèque

Depuis l'explorateur Windows, effectuez un double clic sur le nom de fichier **Insertion blocs.dwf** pour accéder à l'utilitaire Autodesk DWF Viewer.

Utilisez les boutons **Panoramique** et **Zoom** pour visualiser les points référencés 1.1, 1.2, 1.3, 1.4, 2, 3 et 4.

Imprimez le dessin si nécessaire, via le bouton **Imprimer**.

Corrigé 5.2 : Préparation du dessin par l'insertion des éléments de bibliothèque

Après téléchargement, ouvrez le fichier **Insertion blocs.dwg**.

1. Vérifiez que le calque courant **Fort** est affiché dans la liste déroulante de la barre d'outils **Calques**.
2. Effectuez un clic droit sur le bouton **ACCROBJ** dans la barre d'état et choisissez **Paramètres**.

L'onglet **Accrochage aux objets** est activé. Cochez l'outil d'accrochage **Intersection** et confirmez par **OK**.

Corrigé 5.3 : Insertion des éléments de bibliothèque

1. Insertion des éléments de bibliothèque Vis1349.dwg

Utilisez la molette pour effectuer un zoom sur la zone comportant les points repérés 1.1 et 1.2.

Choisissez **Insérer Bloc** dans la barre d'outils **Dessin** (ou **Insertion - Bloc**).

- Dans la boîte de dialogue **Insérer**, choisissez le bouton **Parcourir**.
- Dans la boîte **Sélectionner le fichier de dessin**, choisissez le chemin voulu pour procéder à la sélection du fichier **Vis1349.dwg**. Confirmez par **Ouvrir**.
- Dans la boîte de dialogue **Insérer**, constatez le nom du bloc **Vis1349**, désactivez toutes les cases à cocher sauf **Spécifier à l'écran** dans la rubrique **Point d'insertion**.
- Confirmez par **OK**.
- À l'aide de l'outil d'accrochage **Intersection**, spécifiez l'intersection des lignes de construction au point 1.1.

Clic droit - **Répéter Insérer**.

- Dans la boîte de dialogue **Insérer**, vérifiez le nom du bloc **Vis1349** dans la liste **Nom** (lors de la première insertion, le fichier Vis1349 est converti en bloc Vis1349).
- Confirmez par **OK**.
- À l'aide de l'outil d'accrochage **Intersection**, spécifiez l'intersection des lignes de construction au point 1.2.

Procédez de la même façon pour les points repérés 1.3 et 1.4.

2. Insertion de l'élément de bibliothèque Ouverture fleche.dwg

Utilisez la molette pour effectuer un zoom sur la zone comportant le point repéré 2.

Clic droit - **Répéter Insérer**.

- Dans la boîte de dialogue **Insérer**, choisissez le bouton **Parcourir**.
- Dans la boîte **Sélectionner le fichier de dessin**, choisissez le chemin voulu pour procéder à la sélection du fichier **Ouverture fleche.dwg**. Confirmez par **Ouvrir**.

- Dans la boîte de dialogue **Insérer**, constatez le nom du bloc **Ouverture fleche** et confirmez par **OK**.
- À l'aide de l'outil d'accrochage **Intersection**, spécifiez l'intersection des lignes de construction au point 2.

3. Insertion de l'élément de bibliothèque **Poignee plaque.dwg**

Utilisez la molette pour effectuer un zoom sur la zone comportant le point repéré 3.

Clic droit - **Répéter Insérer**.

- Dans la boîte de dialogue **Insérer**, choisissez le bouton **Parcourir**.
- Dans la boîte **Sélectionner le fichier de dessin**, choisissez le chemin voulu pour procéder à la sélection du fichier **Poignee plaque.dwg**. Confirmez par **Ouvrir**.
- Dans la boîte de dialogue **Insérer**, constatez le nom du bloc **Poignee plaque** et confirmez par **OK**.
- À l'aide de l'outil d'accrochage **Intersection**, spécifiez l'intersection des lignes de construction au point 3.

4. Insertion de l'élément de bibliothèque **Point urgence.dwg**

Utilisez la molette pour effectuer un zoom sur la zone comportant le point repéré 3.

Clic droit - **Répéter Insérer**.

- Dans la boîte de dialogue **Insérer**, choisissez le bouton **Parcourir**.
- Dans la boîte **Sélectionner le fichier de dessin**, choisissez le chemin voulu pour procéder à la sélection du fichier **Point urgence.dwg**. Confirmez par **Ouvrir**.
- Dans la boîte de dialogue **Insérer**, constatez le nom du bloc **Point urgence** et confirmez par **OK**.
- À l'aide de l'outil d'accrochage **Intersection**, spécifiez l'intersection des lignes de construction au point 4.

5. Fichier - Enregistrer sous

- Choisissez l'emplacement voulu et saisissez le nom **Plaque équipée** avant de confirmer par **Enregistrer**.

Corrigé 5.4 : Édition d'un bloc

1. Ouvrez le dessin **Plaque équipée.dwg**.
 - Désactivez les calques **Construction** et **Annotations** en désactivant le symbole correspondant dans la liste déroulante de la barre d'outils **Calques**.
 - Effectuez un clic droit sur le bouton **ACCROBJ** dans la barre d'état et choisissez **Paramètres**.
 - L'onglet **Accrochage aux objets** est activé. Cochez les outils d'accrochage **Centre** et **Quadrant** et confirmez par **OK**.
2. Utilisez la molette pour effectuer un zoom sur un des blocs **Vis1349**.
 - Effectuez un clic droit sur l'une des barres d'outils et sélectionnez **Editref** pour afficher la barre d'outils.
 - Choisissez **Edition des références dans le dessin** dans la barre d'outils **Editref** et cliquez sur la géométrie d'un bloc **Vis1349**.
 - Dans la boîte de dialogue **Edition des références**, confirmez par **OK**.
 - Choisissez **Polygone** dans la barre d'outils **Dessin**, spécifiez le nombre de cotés à 6, indiquez le centre du polygone au centre du cercle grâce à l'outil d'accrochage **Centre**. Clic droit - **Circonscrit au cercle**. Au message "Spécifier le rayon du cercle", cliquez le point quadrant supérieur du cercle grâce à l'outil d'accrochage **Quadrant**.
3. Choisissez **Enregistrer l'édition des références** dans la barre d'outils **Editref**.
 - Au message "Toutes les modifications des références seront enregistrées", confirmez par **OK**.
 - Vérifiez la modification des 4 blocs **Vis1349**.
4. **Fichier - Fermer**

Corrigé 5.5 : Mise à jour de blocs

1. Ouvrez le dessin **Insertion blocs 2.dwg**.
 - Effectuez un clic droit sur le bouton **ACCROBJ** dans la barre d'état et choisissez **Paramètres**.
 - L'onglet **Accrochage aux objets** est activé. Cochez l'outil d'accrochage **Intersection** et confirmez par **OK**.
 - Choisissez **Insérer Bloc** dans la barre d'outils **Dessiner** (ou **Insertion - Bloc**).
 - Dans la boîte de dialogue **Insérer**, choisissez le bouton **Parcourir**.

- Dans la boîte **Sélectionner le fichier de dessin**, choisissez le chemin voulu pour procéder à la sélection du fichier **Point urgence.dwg**. Confirmez par **Ouvrir**.
 - Dans la boîte de dialogue **Insérer**, constatez le nom du bloc **Point urgence**, désactivez toutes les cases à cocher sauf **Spécifier à l'écran** dans la rubrique **Point d'insertion**.
 - Confirmez par **OK**.
 - À l'aide de l'outil d'accrochage **Intersection**, spécifiez l'intersection des lignes de construction au point 1.
 - Clic droit - **Répéter Insérer bloc**
 - Confirmez par **OK**.
 - À l'aide de l'outil d'accrochage **Intersection**, spécifiez l'intersection des lignes de construction au point 2.
 - **Fichier - Enregistrer**
 - **Fichier - Fermer**
- 2.** Ouvrez le dessin **Point urgence.dwg**.
- Choisissez **Raccord** dans la barre d'outils **Modification**.
 - Clic droit - **Rayon**. Saisissez la valeur **5** et confirmez par (**Entrer**).
 - Sélectionnez les deux premiers segments du carré à raccorder. Clic droit - **Répéter Raccord** pour procéder au raccord suivant.
 - Répétez l'opération pour les deux derniers raccords.
 - **Fichier - Enregistrer**
 - **Fichier - Fermer**
- 3.** Ouvrez le dessin **Insertion blocs 2.dwg**.
- Choisissez **Insérer Bloc** dans la barre d'outils **Dessiner** (ou **Insertion - Bloc**).
 - Dans la boîte de dialogue **Insérer**, choisissez le bouton **Parcourir**.
 - Dans la boîte **Sélectionner le fichier de dessin**, choisissez le chemin voulu pour procéder à la sélection du fichier **Point urgence.dwg**. Confirmez par **Ouvrir**.
 - Dans la boîte de dialogue **Insérer**, constatez le nom du bloc **Point urgence**, désactivez toutes les cases à cocher sauf **Spécifier à l'écran** dans la rubrique **Point d'insertion**.
 - Confirmez par **OK**.
 - Au message "Point urgence est déjà défini. Voulez-vous le redéfinir ?", confirmez par **Oui**.

- Lorsqu'AutoCAD vous invite à spécifier le point d'insertion, à l'aide de l'outil d'accrochage **Intersection**, précisez l'intersection des deux lignes de construction au point 3.

✓ *Constatez la mise à jour automatique des deux autres blocs Point urgence. Notez que la simple mise à jour des deux blocs est possible sans l'insertion au point 3 en appuyant sur la touche (**Echap**), lorsqu'AutoCAD demande de spécifier le point d'insertion.*

4. Fichier - Fermer

Table des Matières

Chapitre 6 : Utilisation de l'explorateur DesignCenter

Pré-requis	147
Corrigé 6.1 : Préparation de l'implantation 1	147
Corrigé 6.2 : Implantation 1	147
Corrigé 6.3 : Implantation 2	148
Corrigé 6.4 : Glissement de présentation	151

Chapitre 6 : Utilisation de l'explorateur DesignCenter

Pré-requis

1. **b.**
2. **b.**
3. **a.**
4. **c.**

Corrigé 6.1 : Préparation de l'implantation 1

1. Après téléchargement, ouvrez le fichier **Chap6.dwg**.
2. Effectuez un clic droit sur le bouton **ACCROBJ** dans la barre d'état et choisissez **Paramètres**.
L'onglet **Accrochage aux objets** est activé. Cochez les outils d'accrochage **Intersection** et **Insertion**.

Corrigé 6.2 : Implantation 1

1. Choisissez le bouton **DesignCenter** dans la barre d'outils **Standard**.
2. Dans le **DesignCenter**, cliquez sur l'onglet **Dossiers**.
Déroulez l'arborescence du dossier **AutoCAD 2006**, puis sélectionnez le dossier **Sample**.
3. À partir de la liste des fichiers de droite, sélectionnez le fichier **db_samp.dwg** et effectuez un cliqué-glissé jusqu'au point A en utilisant l'outil d'accrochage **Intersection** pour spécifier le point de base de l'insertion. Indiquez la valeur 1 pour les facteurs d'échelle en X et Y et un angle de rotation de **0**.
Renouvelez l'opération pour insérer le même fichier au même point A avec les facteurs d'échelle identiques et un angle de rotation de **270**.
Procédez à un troisième glissement du même fichier au même point A avec les facteurs d'échelle identiques et un angle de rotation de **180**.

Corrigé 6.3 : Implantation 2

1. Choisissez le bouton **DesignCenter** dans la barre d'outils **Standard**.

2. **Affichage - Vues existantes**

Dans la boîte de dialogue **Vue**, sélectionnez la vue **Local A** et choisissez le bouton **Définir courant** avant de confirmer par **OK**.

3. Dans le **DesignCenter**, cliquez sur l'onglet **Dossier**.

4. Déroulez l'arborescence du dossier **AutoCAD 2006**, puis celle du dossier **Sample**.

5. Déroulez l'arborescence du fichier **db-samp.dwg** et sélectionnez la rubrique **Blocs**.

6. **Positionnement des blocs DESK2**

Depuis le **DesignCenter**, dans la liste des blocs de droite, sélectionnez le bloc **DESK2**.

- Clic droit - **Insérer le bloc**.

- Confirmez par **OK** dans la boîte de dialogue **Insérer** et positionnez le bloc au point B en utilisant l'accrochage aux objets **Intersection**.

Dans la barre d'outils **Modification**, choisissez le bouton **Rotation**.

- Sélectionnez le bloc précédemment inséré et validez par (**Entrée**).

- Indiquez le point d'insertion du bloc comme point de base et spécifiez un angle de **135**.

Dans la barre d'outils **Modification**, choisissez le bouton **Déplacer**.

- Sélectionnez le bloc inséré et déplacez-le depuis le coin inférieur du bloc jusqu'au point d'insertion B pour le positionner exactement à l'angle.

Depuis le **DesignCenter**, dans la liste des blocs de droite, sélectionnez le bloc **DESK2**.

- Clic droit - **Insérer le bloc**.

- Confirmez par **OK** dans la boîte de dialogue **Insérer** et positionnez le bloc au point C en utilisant l'accrochage aux objets **Intersection**.

Dans la barre d'outils **Modification**, choisissez le bouton **Rotation**.

- Sélectionnez le bloc précédemment inséré et validez par (**Entrée**).

- Indiquez le point d'insertion du bloc comme point de base et spécifiez un angle de **225**.

Dans la barre d'outils **Modification**, choisissez le bouton **Déplacer**.

- Sélectionnez le bloc inséré et déplacez-le depuis le coin inférieur du bloc jusqu'au point d'insertion C pour le positionner exactement à l'angle.

7. Positionnement des 2 premiers blocs CHAIR7

Cliquez sur le bouton **ACCROBJ** dans la barre d'état pour désactiver l'accrochage aux objets.

Depuis le **DesignCenter**, dans la liste des blocs de droite, sélectionnez le bloc **CHAIR7**.

- Clic droit - **Insérer le bloc**.
- Confirmez par **OK** dans la boîte de dialogue **Insérer** et positionnez le bloc à proximité du point E.
- Répétez l'opération pour glisser un second bloc **CHAIR7** à proximité du point D.

Effectuez un clic droit sur le bouton **ACCROBJ** dans la barre d'état et choisissez **Paramètres**.

- Sur l'onglet **Accrochage aux objets**, activez les cases à cocher **Insertion** et **Accrochage aux objets activé** et confirmez par **OK**.

Dans la barre d'outils **Modification**, choisissez le bouton **Rotation**.

- Sélectionnez le premier bloc **CHAIR7** et validez par (**Entrée**).
- Indiquez le point d'insertion du bloc comme point de base et spécifiez un angle de **180**.

Dans la barre d'outils **Modification**, choisissez le bouton **Rotation**.

- Sélectionnez le second bloc **CHAIR7** et validez par (**Entrée**).
- Indiquez le point d'insertion du bloc comme point de base et spécifiez un angle de **90**.

Pour un déplacement, sélectionnez le bloc, puis à partir d'un simple cliqué-glissé, déposez le bloc à l'endroit voulu.

8. Positionnement du bloc DESK3

Effectuez un clic droit sur le bouton **ACCROBJ** dans la barre d'état et choisissez **Paramètres**.

- L'onglet **Accrochage aux objets** est activé. Cochez les cases à cocher **Insertion** et **Accrochage aux objets activé** et confirmez par **OK**.

Depuis le **DesignCenter**, dans la liste des blocs de droite, sélectionnez le bloc **DESK3**.

- Clic droit - **Insérer le bloc**.
- Confirmez par **OK** dans la boîte de dialogue **Insérer** et positionnez le bloc au point F en utilisant l'accrochage aux objets **Intersection**.

Dans la barre d'outils **Modification**, choisissez le bouton **Rotation**.

- Sélectionnez le bloc précédemment inséré et validez par (**Entrée**).
- Indiquez le point d'insertion du bloc comme point de base et spécifiez un angle de **315**.

9. Positionnement du 3ème bloc CHAIR7

Cliquez sur le bouton **ACCROBJ** dans la barre d'état pour désactiver l'accrochage aux objets.

Depuis le **DesignCenter**, dans la liste des blocs de droite, sélectionnez le bloc **CHAIR7**.

- Clic droit - **Insérer le bloc**.
- Confirmez par **OK** dans la boîte de dialogue **Insérer** et positionnez le bloc sous le point F.

Effectuez un clic droit sur le bouton **ACCROBJ** dans la barre d'état et choisissez **Paramètres**.

- Sur l'onglet **Accrochage aux objets**, activez les cases à cocher **Insertion** et **Accrochage aux objets activé** et confirmez par **OK**.

Dans la barre d'outils **Modification**, choisissez le bouton **Rotation**.

- Sélectionnez le précédent bloc **CHAIR7** et validez par (**Entrée**).
- Indiquez le point d'insertion du bloc comme point de base et spécifiez un angle de **270**.

Affichage - Zoom - Tout

Fichier - Enregistrer sous

Choisissez l'emplacement voulu et saisissez le nom **Chap6 implantation** avant de confirmer par **Enregistrer**.

Corrigé 6.4 : Glissement de présentation

Téléchargez et ouvrez le dessin **8th floor.dwg**.

Ouvrez le dessin **Chap6 implantation.dwg**.

1. Choisissez le bouton **DesignCenter** dans la barre d'outils **Standard**.
Dans le **DesignCenter**, cliquez sur l'onglet **Dessins ouverts**.
2. Déroulez l'arborescence du fichier **8th floor.dwg**, puis sélectionnez la rubrique **Présentations**.
3. Dans la liste des présentations de droite, sélectionnez **8th Floor Plan** et effectuez un cliqué-glissé vers le dessin courant dans la zone graphique.
Dans le dessin courant **Chap6 implantation.dwg**, constatez la présence de la présentation **8th Floor Plan** avec son cadre, son cartouche et sa fenêtre de présentation.

Table des Matières

Chapitre 7 : Création et utilisation des palettes d'outils

Pré-requis	155
Corrigé 7.1 : Préparation pour l'utilisation des palettes d'outils	155
Corrigé 7.2 : Création d'une palette d'outils à partir de dossier	155
Corrigé 7.3 : Création d'une palette d'outils à partir de blocs	156

Chapitre 7 : Création et utilisation des palettes d'outils

Pré-requis

1. a.
2. a.
3. b.
4. c.
5. b.
6. c.

Corrigé 7.1 : Préparation pour l'utilisation des palettes d'outils

Téléchargez le fichier **Insertions blocs.dwg**.

Ouvrez le fichier **Insertions blocs.dwg**.

1. Effectuez un clic droit sur le bouton **ACCROBJ** dans la barre d'état et choisissez **Paramètres**.
Sur l'onglet **Accrochage aux objets**, activez les outils d'accrochage **Intersection**.
2. Choisissez le bouton **Palettes d'outils** dans la barre d'outils **Standard**.

Corrigé 7.2 : Création d'une palette d'outils à partir de dossier

1. Choisissez le bouton **DesignCenter** dans la barre d'outils **Standard**.
2. Dans le **DesignCenter**, cliquez sur l'onglet **Dossiers**.
Déroulez l'arborescence du dossier utilisateur puis sélectionnez le dossier **Inserts**.
3. Depuis ce dossier, clic droit - **Créer une palette d'outils de blocs**.

4. Constatez dans les palettes d'outils la présence de l'onglet **Inserts** et des quatre blocs le composant.
5. Depuis cette palette d'outils, cliquez sur le bloc **Poignée plaque** et positionnez-le au point 3 en utilisant l'outil d'accrochage aux objets **Intersection**. Puis cliquez sur le bloc **Point urgence** et positionnez-le au point 4 en utilisant l'outil d'accrochage aux objets **Intersection**.

Corrigé 7.3 : Création d'une palette d'outils à partir de blocs

Téléchargez et ouvrez le fichier **MKMPlan.dwg**.

1. Choisissez le bouton **DesignCenter** dans la barre d'outils **Standard**.
2. Dans le **DesignCenter**, cliquez sur l'onglet **Dessins ouverts**.
3. Déroulez l'arborescence du fichier dessin **MKMPlan.dwg** et sélectionnez la rubrique **Blocs**.
4. Dans la liste de blocs de la partie droite du DesignCenter, sélectionnez les blocs **_OPEN90**, **66N** et **MKMLOGO** à l'aide de la touche **(CTRL)**. Depuis la sélection, effectuez un cliqué-glissé et déposez les 3 blocs dans la palette d'outils.
5. La palette d'outils personnalisée **Inserts** contient désormais 7 blocs.

Table des Matières

Chapitre 8 : Conception d'un cartouche avec attributs

Pré-requis	159
Corrigé 8.1 : Consultation du cartouche avec attributs à réaliser	159
Corrigé 8.2 : Définition d'attributs	159
Corrigé 8.3 : Ajout d'un traceur	161
Corrigé 8.4 : Utilisation du cartouche avec attributs	162
Corrigé 8.5 : Édition des attributs	163

Chapitre 8 : Conception d'un cartouche avec attributs

Pré-requis

1. **b.**
2. **c.**
3. **a., d. et e.**
4. **a.**
5. **a., c., e. et f.**
6. **a.**

Corrigé 8.1 : Consultation du cartouche avec attributs à réaliser

1. Après téléchargement, consultez les fichiers **Attributs cartouche.dwf** et **Attributs définis.dwf**.
Comparez les deux fichiers et découvrez les éléments constituant les définitions d'attribut à réaliser.
Après téléchargement, ouvrez le fichier **Attributs cartouche.dwg**.
2. Accédez à la liste déroulante de la barre d'outils **Calques** et activez le calque **Construction** en cliquant sur le symbole correspondant.
3. Effectuez un clic droit sur le bouton **ACCROBJ** dans la barre d'état et choisissez **Paramètres**.
L'onglet **Accrochage aux objets** est activé. Cochez les outils d'accrochage **Intersection** et **Extrémité** et confirmez par **OK**.

Corrigé 8.2 : Définition d'attributs

Format - Styles de texte

Dans la liste **Nom de style**, choisissez **Romand** et confirmez par **Fermer**.

1. Dessin - Bloc - Définir les attributs

Saisissez la valeur **2** dans la zone de texte **Hauteur**.

Saisissez le texte **PAGES** dans la zone de texte **Etiquette**.

Saisissez le texte **Donner le nombre de pages** dans la zone de texte **Invite**.

Saisissez le texte **PAGES** dans la zone de texte **Valeur**.

Choisissez le bouton **Sélectionner un point** pour fixer le point de base de la définition d'attribut à l'intersection 1.

Confirmez par **OK**.

Réitérez l'opération pour les définitions **ECHELLE**, **DESS**, **MATIERE**, **CODIF**, **OBSERV1**, **OBSERV2**, **MASSE** en respectant les valeurs de l'énoncé 2 en spécifiant les points de base respectifs 2, 4, 5, 6, 7, 8 et 9.

Dessin - Bloc - Définir les attributs

Saisissez la valeur **2** dans la zone de texte **Hauteur**.

Saisissez le texte **DATE** dans la zone de texte **Etiquette**.

Laissez vide la zone de texte **Invite**.

Au regard de la zone **Valeur**, cliquez sur le bouton **Insérer un champ**, puis dans la boîte dialogue **Champ**, sélectionnez la catégorie **DateEnregistrement**, et choisissez dans les exemples le format **dd/MM/yyyy**. Dans la zone de texte **Format de texte**, supprimez les deux derniers caractères pour obtenir le format voulu : **dd/MM/yy**.

Choisissez le bouton **Sélectionner un point** pour fixer le point de base de la définition d'attribut à l'intersection repérée au numéro 3.

Confirmez par **OK**.

2. Dessin - Bloc - Définir les attributs

Saisissez la valeur **5** dans la zone de texte **Hauteur**.

Saisissez le texte **TITRE1** dans la zone de texte **Etiquette**.

Saisissez le texte **Donner le titre principal** dans la zone de texte **Invite**.

Saisissez le texte **TITRE1** dans la zone de texte **Valeur**.

Choisissez le bouton **Sélectionner un point** pour fixer le point de base de la définition d'attribut à l'intersection 10.

Confirmez par **OK**.

Réitérez l'opération pour la définition **TITRE2** en spécifiant le point de base 11.

3. Dessin - Bloc - Définir les attributs

Saisissez la valeur **7.8** dans la zone de texte **Hauteur**.

Saisissez le texte **NUMEROPLAN** dans la zone de texte **Etiquette**.

Saisissez le texte **Préciser le numéro de plan** dans la zone de texte **Invite**.

Saisissez le texte **MK000001A1** dans la zone de texte **Valeur**.

Choisissez le bouton **Sélectionner un point** pour fixer le point de base de la définition d'attribut à l'intersection 10.

Confirmez par **OK**.

✓ En cas d'erreur de saisie, un double clic sur la définition d'attribut en place permet de modifier les valeurs **Etiquette**, **Invite** et **Valeur**.

4. Accédez à la liste déroulante de la barre d'outils **Calques** et désactivez le calque **Construction** en cliquant sur le symbole correspondant.

Saisissez **Wbloc** au clavier.

Dans la boîte de dialogue **Créer un fichier bloc**, activez les boutons radio **Objets** et **Conserver**, puis dans la rubrique **Destination**, indiquez le chemin utilisateur et saisissez le nom de fichier **Cartouche MKM.dwg**.

Dans la rubrique **Point de base**, choisissez le bouton **Spécifier un point** pour cliquer l'intersection inférieure droite du cartouche.

Dans la rubrique **Objets**, choisissez le bouton **Choix des objets** pour procéder à la sélection des objets dans l'ordre suivant :

- sélectionnez toute la géométrie (lignes et cercles),
- sélectionnez le logo **MKM&Associates**,
- sélectionnez tous les textes permanents (et non les définitions d'attribut),
- prenez la précaution de sélectionner les définitions d'attribut dans l'ordre : TITRE1, TITRE2, PAGE, ECHELLE, DATE, DESS, MATIERE, CODIF, MASSE, OBSERV1, OBSERV2, NUMEROPLAN.

Confirmez par **OK**.

Corrigé 8.3 : Ajout d'un traceur

Après téléchargement, ouvrez le fichier **Cadres.dwg**.

1. Fichier - Gestionnaire de traçage

Dans la fenêtre **Plotters**, effectuez un double clic sur l'icône **Assistant Ajouter un traceur**.

Cliquez sur le bouton **Suivant** de la fenêtre **Ajouter un traceur - Page introductive**.

Cochez le bouton radio **Mon ordinateur** de la page **Ajouter un traceur - Début**. Cliquez sur le bouton **Suivant**.

Dans la fenêtre **Ajouter un traceur - Modèle de traceur**, choisissez dans la liste de fabricants **Hewlett Packard** et dans la liste de modèles **DesignJet 755CM C3198A**. Cliquez sur le bouton **Suivant**.

Une fenêtre propre aux informations relatives au pilote s'affiche. Cliquez sur le bouton **Continuer**.

Dans la fenêtre **Ajouter un traceur - Importer fichier pcp ou pc2**, cliquez sur le bouton **Suivant**.

Dans la fenêtre **Ajouter un traceur - Ports**, vérifiez l'activation du bouton radio **Tracer vers Port** et cliquez sur le bouton **Suivant**.

Dans la fenêtre **Ajouter un traceur - Nom du traceur**, laissez le nom proposé par défaut et cliquez sur le bouton **Suivant**.

Dans la fenêtre **Ajouter un traceur - Fin**, cliquez sur le bouton **Terminer**.

2. Fichier - Enregistrer

Corrigé 8.4 : Utilisation du cartouche avec attributs

Après téléchargement, ouvrez le fichier **Cadres.dwg**.

1. Saisissez au clavier la variable **ATTDIA**, et au message **Entrer une nouvelle valeur pour ATTDIA**, vérifiez la valeur **1**. **Confirmez** par (**Entrer**).

2. Effectuez un clic droit sur le bouton **ACCROBJ** dans la barre d'état et choisissez **Paramètres**.

Sur l'onglet **Accrochage aux objets**, activez l'outil d'accrochage **Intersection** et confirmez par **OK**.

3. Cliquez sur l'onglet de présentation **Présentation A2H** pour l'activer.

Choisissez **Insérer Bloc** dans la barre d'outils **Dessin** (ou **Insertion - Bloc**).

Dans la boîte de dialogue **Insérer**, choisissez le bouton **Parcourir**.

Dans la boîte **Sélectionner le fichier de dessin**, choisissez le chemin utilisateur pour sélectionner le fichier **Cartouche MKM.dwg**. Confirmez par **Ouvrir**.

Dans la boîte de dialogue **Insérer**, désactivez toutes les cases à cocher sauf **Spécifier à l'écran** dans la rubrique **Point d'insertion**.

Confirmez par **OK**.

À l'aide de l'outil d'accrochage **Intersection**, spécifiez l'intersection inférieure droite du cadre.

À l'affichage de la boîte de dialogue **Entrer les attributs**, cliquez sur **OK** pour confirmer les valeurs d'attributs par défaut.

4. Cliquez sur l'onglet de présentation **Présentation A3H** pour l'activer.

Clic droit dans la zone graphique, **répéter INSERER**.

Confirmez par **OK** pour insérer le même bloc **Cartouche MKM**.

À l'aide de l'outil d'accrochage **Intersection**, spécifiez l'intersection inférieure droite du cadre.

À l'affichage de la boîte de dialogue **Entrer les attributs**, cliquez sur **OK** pour confirmer les valeurs d'attributs par défaut.

5. Fichier - Enregistrer sous

Choisissez le chemin utilisateur et saisissez le nom **Base A2H-A3H.dwg** dans la zone de texte **Nom de fichier**.

Confirmez par **Enregistrer**.

Corrigé 8.5 : Édition des attributs

1. Après téléchargement, à l'aide de l'utilitaire Autodesk Express Viewer consultez le fichier **Edition attributs.dwf**. Vérifiez les valeurs d'attributs présentes dans le cartouche de la présentation **Présentation A3H**.
2. Utilisez le bouton **Imprimer** de l'utilitaire si nécessaire.
3. Ouvrez le fichier **Base A2H-A3H.dwg**.
4. Cliquez sur l'onglet de présentation **Présentation A3H** pour l'activer.
Effectuez un double clic sur le bloc **Cartouche MKM** en place.
5. Dans la boîte de dialogue **Editeur d'attributs étendu**, le premier attribut de la liste **TITRE1** étant sélectionné, saisissez le texte **SUPPORT CONSOLE** dans la zone de texte **Valeur**.
Confirmez par **Appliquer**.

Procédez à la sélection des attributs les uns après les autres pour saisir les valeurs associées. Notez que pour certains attributs comme **TITRE2**, **OBSERV2**, il faut supprimer la valeur par défaut. Pour l'attribut **DATE**, notez qu'il ne faut pas modifier la valeur existante, car il s'agit d'un champ modifiable automatiquement lors de chaque enregistrement. Confirmez par **Appliquer** puis **OK**.

Table des Matières

Chapitre 9 : Gestion des mises en page

Pré-requis	167
Corrigé 9.1 : Préparation à la configuration de tracé	167
Corrigé 9.2 : Configuration du tracé	167
Corrigé 9.3 : Insertion des cadre et cartouche	168
Corrigé 9.4 : Présentation du dessin	169
Corrigé 9.5 : Ajout d'annotations	171

Chapitre 9 : Gestion des mises en page

Pré-requis

1. **a.**
2. **d.**
3. **a.**
4. **d.**
5. **a., b., c. et d.**
6. **a., d. et f.**

Corrigé 9.1 : Préparation à la configuration de tracé

1. Ouvrez le fichier **Plateau1 coté.dwg**.
2. Accédez à la liste déroulante de la barre d'outils **Calques** et cliquez sur le nom du calque **Fenêtres de présentation** pour le rendre courant.
3. Cliquez sur le bouton **ACCROBJ** dans la barre d'état pour désactiver l'accrochage aux objets.

Corrigé 9.2 : Configuration du tracé

1. Ouvrez le fichier **Plateau1 coté.dwg**.
2. Cliquez sur l'onglet de présentation **Présentation1**.
Effectuez un clic droit sur l'onglet **Présentation1**, et choisissez **Renommer**. Saisissez le nom **Générale A2H** et confirmez par **OK**.
Effectuez un clic droit sur l'onglet **Générale A2H**, et choisissez **Gestionnaire des mises en page**. Cliquez sur le bouton **Modifier**.
Dans la boîte de dialogue **Mise en page**, sélectionnez la configuration de traceur **DesignJet 755CM 3198A.pc3** dans la liste déroulante **Nom**.
Dans la liste supérieure droite, choisissez le fichier **acad.ctb** dans la liste des **Tables de styles de tracé**.

Dans la liste **Format de papier**, choisissez le format **ISO expand A2 (594.00 x 420.00 MM)**.

Dans la rubrique **Orientation du dessin**, activez le bouton-radio **Paysage**.

Dans la rubrique **Aire du tracé**, accédez à la liste déroulante **A tracer** pour sélectionner **Présentation**.

Dans la rubrique **Echelle**, accédez à la liste déroulante **Echelle** pour sélectionnez **1:1**.

Confirmez par **OK** pour quitter la boîte de dialogue **Mise en page**.

Sélectionnez le bouton **Fermer** pour quitter la boîte de dialogue **Gestionnaire des mises en page**.

3. Fichier - Enregistrer sous

Choisissez le chemin utilisateur et saisissez le nom **Plateau1 présentation.dwg** dans la zone de texte **Nom de fichier**.

Confirmez par **Enregistrer**.

Corrigé 9.3 : Insertion de cadre et cartouche

1. Cliquez sur l'onglet de présentation **Générale A2H**.

2. Accédez à la liste déroulante de la barre d'outils **Calques** et cliquez sur le nom du calque **Cadre** pour le rendre courant.

3. Choisissez **Insérer Bloc** dans la barre d'outils **Dessin** (ou **Insertion - Bloc**).

Dans la boîte de dialogue **Insérer**, choisissez le bouton **Parcourir**.

Dans la boîte **Sélectionner le fichier de dessin**, choisissez le chemin voulu pour procéder à la sélection du fichier **cadre A2.dwg**. Confirmez par **Ouvrir**.

Dans la boîte de dialogue **Insérer**, désactivez toutes les cases à cocher sauf **Spécifier à l'écran** dans la rubrique **Point d'insertion**.

Confirmez par **OK**.

✓ *Spécifiez le point d'insertion le plus près possible du coin inférieur gauche de la marge affichée en pointillé. Pour ce faire, utilisez la molette ou la fonction Zoom.*

4. Effectuez un clic droit sur le bouton **ACCROBJ** dans la barre d'état et choisissez **Paramètres**.

Cochez les seules cases à cocher **Intersection** et **Accrochage aux objets activé** et confirmez par **OK**.

5. Choisissez **Distance** dans la barre d'outils **Renseignements**.
Spécifiez les coin inférieur gauche et coin supérieur droit du cadre. Constatez dans la ligne de commande les valeurs X de 582 et Y de 398 (soit des valeurs inférieures à la zone d'impression maximum).
6. Saisissez au clavier la variable **ATDIA**, vérifiez la valeur **1**. Validez par **(Entrée)**.
7. Choisissez **Insérer Bloc** dans la barre d'outils **Dessin** (ou **Insertion - Bloc**).
Dans la boîte de dialogue **Insérer**, choisissez le bouton **Parcourir**.
Dans la boîte **Sélectionner le fichier de dessin**, choisissez le chemin voulu pour procéder à la sélection du fichier **Cartouche MKM.dwg**. Confirmez par **Ouvrir**.
Dans la boîte de dialogue **Insérer**, désactivez toutes les cases à cocher sauf **Spécifier à l'écran** dans la rubrique **Point d'insertion**.
Confirmez par **OK**.
Spécifiez le point d'insertion au coin inférieur droit du cadre à l'aide de l'outil d'accrochage aux objets.
Dans la boîte de dialogue **Entrer les attributs**, saisissez si nécessaire les valeurs d'attributs adaptées au dessin en cours.
8. **Fichier - Enregistrer**

Corrigé 9.4 : Présentation du dessin

1. Accédez à la liste déroulante de la barre d'outils **Calques** et cliquez sur le nom du calque **Fenêtres de présentation** pour le rendre courant.
Format - Styles de cotes.
Dans la boîte de dialogue **Gestionnaire des styles de cote**, cliquez sur le bouton **Modifier**.
Dans la boîte de dialogue **Modifier le style de cote**, activez l'onglet **Ajuster**.
Activez le bouton radio **Echelle des cotes selon présentation**.
Confirmez par **OK**.
Dans la boîte de dialogue **Gestionnaire des styles de cote**, confirmez par **Fermer**.
2. Cliquez sur l'onglet de présentation **Générale A2H**.
Choisissez **Fenêtre unique** dans la barre d'outils **Fenêtres**.
Spécifiez le coin haut gauche de la fenêtre à l'intersection supérieure gauche du cadre et son coin bas gauche à l'intersection supérieure gauche du cartouche à l'aide de l'outil d'accrochage **Intersection**.
Effectuez un double clic à l'intérieur de la fenêtre de présentation (ou clic sur le bouton **PAPIER** dans la barre d'état).

Utilisez la molette de la souris (ou **Panoramique** et **Zoom**) pour centrer l'ensemble du dessin dans la fenêtre si nécessaire.

Cliquez sur le symbole **Geler ou libérer dans la fenêtre courante** face au calque **Cotations détail** dans la liste déroulante de la barre d'outils **Calque**.

Effectuez un double clic à l'extérieur de la fenêtre de présentation (ou clic sur le bouton **OBJET** dans la barre d'état).

Sélectionnez la fenêtre flottante en cliquant sur son bord.

Dans la barre d'outils **Fenêtres**, sélectionnez l'échelle **1:10**.

La fenêtre étant sélectionnée, clic droit - **Verrouiller la vue - Actif**.

3. Cliquez sur le nom du calque **Contours** dans la liste déroulante de la barre d'outils **Calque** pour le rendre courant.

Choisissez **Cercle** dans la barre d'outils **Dessin**.

Spécifiez le centre du cercle à l'intersection inférieure gauche de la vue de côté et indiquez un rayon de **10**.

Choisissez **Copier** dans la barre d'outils **Modification**.

Sélectionnez le cercle puis validez par (**Entrée**). Spécifiez le point de base au centre du cercle et fixez l'emplacement en cliquant dans la zone disponible au-dessus du cartouche à droite du cadre.

Choisissez **Echelle** dans la barre d'outils **Modification**.

Sélectionnez le cercle copié puis validez par (**Entrée**). Spécifiez le point de référence au centre du cercle et saisissez le facteur d'échelle **3**.

Choisissez **Convertir objet en fenêtre** dans la barre d'outils **Fenêtres**.

Effectuez un double clic à l'intérieur de la fenêtre de présentation (ou clic sur le bouton **PAPIER** dans la barre d'état).

Utilisez la molette de la souris (ou **Panoramique** et **Zoom**) pour localiser et agrandir la partie inférieure de la vue de côté concernée par le détail.

Cliquez sur le symbole **Geler ou libérer dans la fenêtre courante** situé face au calque **Cotations** dans la liste déroulante de la barre d'outils **Calque**.

Effectuez un double clic à l'extérieur de la fenêtre de présentation (ou clic sur le bouton **OBJET** dans la barre d'état).

Sélectionnez la fenêtre flottante en cliquant sur son bord.

Dans la barre d'outils **Fenêtres**, sélectionnez l'échelle **1:4**.

La fenêtre étant sélectionnée, clic droit - **Verrouiller la vue - Actif**.

Corrigé 9.5 : Ajout d'annotations

1. Accédez à la liste déroulante de la barre d'outils **Calques** et cliquez sur le nom du calque **Annotations** pour le rendre courant.

Vérifiez l'activation du bouton **PAPIER** dans la barre d'état.

2. Choisissez **Texte Multiligne** dans la barre d'outils **Dessin**.
 - Spécifiez les deux coins matérialisant l'encombrement du texte multiligne au-dessus du dessin général.
 - Dans la barre **Format de texte**, vérifiez l'utilisation du style de texte **Notes** et remplacez la hauteur courante par la valeur **7**.
 - Dans la zone de texte, saisissez **Ech : 1/10** et confirmez par **OK** dans la barre **Format de texte**.

Choisissez **Texte Multiligne** dans la barre d'outils **Dessin**.

- Spécifiez les deux coins matérialisant l'encombrement du texte multiligne au-dessus de la vue de détail.
- Dans la barre **Format de texte**, vérifiez l'utilisation du style de texte **Notes** et remplacez la hauteur courante par la valeur **7**.
- Dans la zone de texte, saisissez **Détail 1**, appuyez sur **(Entrée)** pour passer à la ligne, saisissez **Ech : 1/4** et confirmez par **OK** dans la barre **Format de texte**.

Choisissez **Texte Multiligne** dans la barre d'outils **Dessin**.

- Spécifiez les deux coins matérialisant l'encombrement du texte multiligne à côté du cercle matérialisant le détail dans la vue générale.
- Dans la barre **Format de texte**, vérifiez l'utilisation du style de texte **Notes** et remplacez la hauteur courante par la valeur **7**.
- Dans la zone de texte, saisissez **1** et confirmez par **OK** dans la barre **Format de texte**.

3. Cliquez sur le symbole **Geler ou libérer dans toutes les fenêtres** situé face au calque **Fenêtres de présentation** dans la liste déroulante de la barre d'outils **Calque**.

4. **Fichier - Enregistrer**

Table des Matières

Chapitre 10 : Préparation de l'impression

Pré-requis	175
Corrigé 10.1 : Affectation de table des styles de tracé "monochrome.ctb"	175
Corrigé 10.2 : Affectation de table des styles de tracé "acad.ctb"	176
Corrigé 10.3 : Création d'une nouvelle table de styles de tracé	177
Corrigé 10.4 : Paramétrage du tracé	178
Corrigé 10.5 : Création d'un format de papier personnalisé	178

Chapitre 10 : Préparation de l'impression

Pré-requis

1. a. et c.
2. b.
3. a. et b.
4. a.
5. a.
6. d.

Corrigé 10.1 : Affectation de table des styles de tracé "monochrome.ctb"

1. Ouvrez le fichier **Plateau1 présentation.dwg**.
2. Dans la barre d'outils **Calque**, choisissez le bouton **Gestionnaire des propriétés des calques**.
Constatez dans la colonne **Styles de tracé** le numéro de la couleur associé à chaque calque.

✓ *Il s'agit ici de styles de tracé dépendant des couleurs.*

Cliquez sur **Annuler** pour quitter la boîte de dialogue **Gestionnaire des propriétés des calques**.

3. Cliquez sur l'onglet de présentation **Générale A2H**.
4. **Fichier - Imprimer**
Dans la boîte de dialogue **Tracer**, sélectionnez la table **monochrome.ctb** dans la liste déroulante de la rubrique **Table des styles de tracé**.

✓ *Cliquez sur le bouton **Plus d'options** pour accéder à l'affichage entier de la boîte de dialogue **Tracer**.*

Cliquez sur le bouton **Appliquer à la présentation**.

5. Cliquez sur le bouton **Modifier** dans la rubrique **Table des styles de tracé** de la boîte de dialogue **Tracer** pour accéder à la fenêtre **Editeur de la table des styles de tracé - monochrome.ctb**. Activez l'onglet **Vue de la feuille** et découvrez la propriété de couleur **Noir** pour chaque couleur sélectionnée dans la liste de gauche nommée **Styles de tracé**. Cliquez sur **Annuler** pour quitter l'**Éditeur de la table des styles de tracé**.
6. Dans la boîte de dialogue **Tracer**, cliquez sur le bouton **Aperçu** et constatez l'aperçu du tracé en monochrome.
Appuyez sur la touche **(ECHAP)** pour quitter l'aperçu.
Cliquez sur **Annuler** pour quitter l'impression.

Corrigé 10.2 : Affectation de table des styles de tracé "acad.ctb"

Ouvrez le fichier **Plateau1 présentation.dwg**.

1. Cliquez sur l'onglet de présentation **Générale A2H**.
Fichier - Imprimer
2. Dans la boîte de dialogue **Tracer**, sélectionnez la table **acad.ctb** dans la liste déroulante de la rubrique **Table des styles de tracé**.
Cliquez sur le bouton **Appliquer à la présentation**.
Cliquez sur le bouton **Modifier** dans la rubrique **Table des styles de tracé** de la boîte de dialogue **Traceur** pour accéder à la fenêtre **Éditeur de la table des styles de tracé - acad.ctb**. Activez l'onglet **Vue de la feuille** et découvrez la propriété **Utiliser la couleur de l'objet** pour chaque couleur sélectionnée dans la liste de gauche nommée **Styles de tracé**. Cliquez sur **Annuler** pour quitter l'**Éditeur de la table des styles de tracé**.
3. Dans la boîte de dialogue **Tracer**, cliquez sur le bouton **Aperçu** et constatez l'aperçu du tracé et le respect des couleurs.
Appuyez sur la touche **(ECHAP)** pour quitter l'aperçu.
Cliquez sur **Annuler** pour quitter l'impression.

Corrigé 10.3 : Création d'une nouvelle table de styles de tracé

- 1. Fichier - Gestionnaire des styles du tracé**
- 2. Dans la fenêtre Plot Styles, effectuez un double clic sur l'icône Assistant Ajouter une table des styles de tracé.**

Dans la fenêtre **Ajouter une table des styles de tracé**, cliquez sur **Suivant**.
Dans la fenêtre **Ajouter une table des styles de tracé - Début**, activez le bouton radio **Utiliser une table des styles de tracé existante** et confirmez par **Suivant**.
Dans la fenêtre **Ajouter une table des styles de tracé - Rechercher le nom de fichier**, sélectionnez le fichier **acad.ctb** dans la liste et confirmez par **Suivant**.
Dans la fenêtre **Ajouter une table des styles de tracé - Nom de fichier**, saisissez le nom de la table de styles de tracé personnalisée **Couleurs personnalisées.ctb** et confirmez par **Suivant**.
Dans la fenêtre **Ajouter une table des styles de tracé - Fin**, sélectionnez le bouton **Editeur de la table des styles de tracé**.
- 3. Dans la fenêtre Editeur de la table des styles de tracé - Couleurs personnalisées.ctb, activez l'onglet Vue de la feuille.**

Dans la liste **Styles de tracé**, sélectionnez la **couleur 6**.
Dans la rubrique **Propriétés**, sélectionnez la couleur **Bleu** dans la liste **Couleur**.
Dans la liste **Styles de tracé**, sélectionnez la couleur **84**.
Dans la rubrique **Propriétés**, sélectionnez la couleur **Noir** dans la liste **Couleur**.
- 4. Cliquez sur le bouton Enregistrer & Fermer pour quitter l'Éditeur de la table des styles de tracé.**

À nouveau dans la fenêtre **Ajouter une table des styles de tracé - Fin**, sélectionnez le bouton **Terminer**.
- 5. Cliquez sur l'onglet de présentation Générale A2H.**

Fichier - Imprimer
Dans la boîte de dialogue **Tracer**, sélectionnez la table **Couleurs personnalisées.ctb** dans la liste déroulante de la rubrique **Table des styles de tracé**.
- 6. Dans la boîte de dialogue Tracer, cliquez sur le bouton Aperçu et constatez l'aperçu du tracé et le changement des couleurs. Les cotations apparaissent en bleu et non plus en magenta. Les contours de la géométrie apparaissent en noir et non plus en vert.**

Appuyez sur la touche **(ECHAP)** pour quitter l'aperçu.
Cliquez sur **Annuler** pour quitter l'impression.

Corrigé 10.4 : Paramétrage du tracé

Ouvrez le fichier **Plateau1 présentation.dwg**.

1. Cliquez sur l'onglet de présentation **Générale A2H**.

Fichier - Imprimer

Dans la boîte de dialogue **Tracer**, vérifiez la sélection du format **ISO expand A2 (594.00 x 420.00 MM)** dans la liste **Format de papier**.

Dans la rubrique **Orientation du dessin**, vérifiez l'activation du bouton radio **Paysage**.

Dans la rubrique **Aire du tracé**, vérifiez la sélection **Présentation** dans la liste déroulante **A tracer**.

Dans la rubrique **Echelle du tracé**, vérifiez la sélection de l'échelle **1:1** dans la liste **Échelle**.

Sélectionnez le bouton **Aperçu** et constatez l'aperçu avant impression. Cliquez sur **OK** pour quitter l'aperçu.

2. Dans la boîte de dialogue **Tracer**, vérifiez la sélection de la configuration de traceur **DesignJet 755CM C3198A.pc3** dans la liste **Nom** de la rubrique **Imprimante/traceur**.

Dans la rubrique **Table des styles de tracé**, sélectionnez la table **acad.ctb**.

Dans la rubrique **Aire du tracé**, sélectionnez **Présentation** dans la liste **A tracer**.

Dans la rubrique **Nombre de copies**, fixez la valeur à 1.

Dans la boîte de dialogue **Tracer**, cliquez sur le bouton **Aperçu** et constatez l'aperçu du tracé et le respect des couleurs.

- Appuyez sur la touche (**ECHAP**) pour quitter l'aperçu.
- Cliquez sur **Annuler** pour quitter l'impression.

Corrigé 10.5 : Création d'un format de papier personnalisé

Ouvrez le fichier **Plateau1 présentation.dwg**.

1. Cliquez sur l'onglet de présentation **Générale A2H**.

Fichier - Imprimer

2. Dans la boîte de dialogue **Tracer**, vérifiez la sélection de la configuration de tracé **DesignJet 755CM C3198A.pc3**. Sélectionnez le bouton **Propriétés**.

Dans la boîte de dialogue **Editeur de configuration du traceur**, activez l'onglet **Paramètres du périphérique et du document**.

3. Déroulez l'arborescence **Calibrage & formats de papier utilisateur**, et sélectionnez **Modifier les formats de papier standard**.

Dans la rubrique **Modification des formats de papier standard** affichée dans la partie inférieure, sélectionnez le format **ISO expand A3**.

- Cliquez sur le bouton **Modifier**.
- Dans la boîte de dialogue **Format de papier personnalisé - Zone d'impression**, fixez la valeur de **5** pour les zones **Haut, Bas, Gauche et Droite**.
- Dans la boîte de dialogue **Format de papier personnalisé - Fin**, confirmez par **Terminer**.

Dans la rubrique **Modification des formats de papier standard** affichée dans la partie inférieure, sélectionnez le format **ISO expand A4**.

- Cliquez sur le bouton **Modifier**.
- Dans la boîte de dialogue **Format de papier personnalisé - Zone d'impression**, fixez la valeur de **5** pour les zones **Haut, Bas, Gauche et Droite**.
- Dans la boîte de dialogue **Format de papier personnalisé - Fin**, confirmez par **Terminer**.

✓ *Pour les traceurs disposant de grands formats de type A0 ou A1, cette manipulation permet d'optimiser les zones d'impression en respectant les dimensions des formats standards. Cette fonctionnalité n'est pas forcément disponible avec toutes les imprimantes de petits formats tels que A3 et A4 par exemple.*

Toujours dans les propriétés du traceur, filtrez les formats de papier de façon à ne conserver que les formats ISO.

4. Déroulez l'arborescence **Calibrage & formats de papier utilisateur** et sélectionnez **Filtrer les formats de papier**.

Dans la rubrique **Filtrer les formats de papier** affichée dans la partie inférieure, cliquez sur le bouton **Tout désélectionner**. Activez ensuite toutes les cases à cocher dont le nom débute par **ISO**.

✓ *Cette technique évite de conserver tous les formats relatifs aux diverses normes ANSI, américaines...*

5. Déroulez l'arborescence **Calibrage & formats de papier utilisateur** et sélectionnez **Formats de papier personnalisés**.

Sélectionnez le bouton **Ajouter**.

Dans la boîte de dialogue **Format de papier personnalisé - Début**, activez le bouton radio **Utiliser format existant** pour sélectionner le format **ISO A0 (841.00 x 1189.00 MM)**. Confirmez par **Suivant**.

Dans la boîte de dialogue **Format de papier personnalisé - Limites du support**, saisissez la hauteur de **2378**. Confirmez par **Suivant**.

Dans la boîte de dialogue **Format de papier personnalisé - Zone d'impression**, fixez la valeur de **5** pour les zones **Haut, Bas, Gauche et Droite**. Confirmez par **Suivant**.

Dans la boîte de dialogue **Format de papier personnalisé - Nom du format de papier**, saisissez le nom **Double A0 (841 x 2378 mm)**.

Dans la boîte de dialogue **Format de papier personnalisé - Fin**, confirmez par **Terminer**.

Au message AutoCAD relatif au tracé long, confirmez par **OK**.

6. Cliquez sur le bouton **Enregistrer sous**.

Dans la fenêtre **Enregistrer sous**, sélectionnez le bouton **Enregistrer**.

Au message AutoCAD "Voulez-vous remplacer le fichier de configuration de traceur existant ?", cliquez sur **Oui**.

Dans la boîte de dialogue **Editeur de configuration du traceur**, confirmez par **OK**.

Appuyez sur (**Echap**) pour annuler l'impression.

Table des Matières

Chapitre 11 : Conception et utilisation de gabarits

Pré-requis	183
Corrigé 11.1 : Conception d'un premier gabarit à partir d'un dessin existant	183
Corrigé 11.2 : Création d'un second gabarit à partir d'un dessin existant	184
Corrigé 11.3 : Création d'un troisième gabarit à partir d'un gabarit existant	186
Corrigé 11.4 : Création d'un nouveau dessin à partir d'un gabarit	187

Chapitre 11 : Conception et utilisation de gabarits

Pré-requis

1. **b.**
2. **c.**
3. **c.**
4. **a., b., c., d., e., f., g., h. et i.**

Corrigé 11.1 : Conception d'un premier gabarit à partir d'un dessin existant

1. Ouvrez le fichier **Plateau1 présentation.dwg**.
2. Cliquez sur l'onglet de présentation **Générale A2H**.
Dans la barre d'outils **Calque**, désactivez le symbole **Geler ou libérer dans toutes les fenêtres** situé face au calque **Fenêtres de présentation** pour libérer le calque.
Sélectionnez la fenêtre de présentation circulaire, le cercle définissant le détail dans la vue générale ainsi que les annotations de vue et d'échelle. Appuyez sur la touche (**Suppr**).
Sélectionnez la fenêtre de présentation restante.
Clic droit - **Verrouiller la vue - Inactif**.
Sélectionnez l'onglet de présentation **Générale A2H**.
Clic droit - **Renommer**.
Saisissez **A2H** et confirmez par **OK**.
3. Cliquez sur l'onglet de présentation **Objet**.
Effectuez un clic droit sur le bouton **ACCROBJ** dans la barre d'état et choisissez **Paramètres**.
Activez l'onglet **Accrochage aux objets**, cochez les cases **Accrochage aux objets activé**, **Extrémité**, **Intersection**, **Centre**, **Extension** et **Repérage d'accrochage d'objets activé**.

Activez l'onglet **Repérage polaire**. Sélectionnez dans la liste d'angle d'incrémentation la valeur **45** et cochez la case **Repérage polaire activé**.
Confirmez par **OK**.

Format - Styles de texte

Sélectionnez le nom de style de texte **Notes** et confirmez par **Fermer**.

Dans la barre d'outils **Calque**, cliquez sur le nom du calque **Construction** pour le rendre courant.

Format - Styles de cotes

Sélectionnez le bouton **Modifier**.

Activez l'onglet **Ajuster**, saisissez la valeur **10** dans la rubrique **Echelle de l'échelle de cote** et confirmez par **OK**.

Sélectionnez le bouton **Fermer** pour quitter le gestionnaire des styles de cote.

Affichage - Zoom - Tout

(Ctrl) A pour sélectionner toute la géométrie du dessin.

Appuyez sur la touche **(Suppr)**.

4. Fichier - Enregistrer sous

Dans la boîte de dialogue **Enregistrer le dessin sous**, sélectionnez **Gabarit de dessin AutoCAD (*.dwt)** dans la liste **Type de fichier**.

Le dossier **AutoCAD2006/Template** étant automatiquement proposé, saisissez le nom de gabarit **_gabarit 5000x3000 A2H.dwt** dans la zone **Nom de fichier**.

Confirmez par **Enregistrer**.

Dans la boîte de dialogue **Description du gabarit**, saisissez **Standard 5000x3000 avec présentation A2H** dans la zone **Description**. Confirmez par **OK**.

Corrigé 11.2 : Création d'un second gabarit à partir d'un dessin existant

1. Fichier - Nouveau

Dans la boîte de dialogue **Créer un nouveau dessin**, activez le bouton **Utiliser un gabarit**.

Dans la liste des gabarits, sélectionnez le gabarit **_gabarit 5000x3000 A2H.dwt**. Notez la description dans la partie inférieure de la boîte de dialogue et confirmez par **OK**.

Cliquez sur l'onglet de présentation **Présentation2**.

Effectuez un clic droit sur l'onglet **Présentation2** et choisissez **Renommer**. Saisissez le nom **A3H** et confirmez par **OK**.

Effectuez un clic droit sur l'onglet **A3H**, et choisissez **Gestionnaire des mises en page**. Choisissez le bouton **Modifier**.

Dans la boîte de dialogue **Mise en page**, sélectionnez la configuration de traceur **DesignJet 755CM 3198A.pc3** dans la liste déroulante **Nom**.

Dans la liste supérieure droite, choisissez le fichier **acad.ctb** dans la liste des **Tables de styles de tracé**.

Dans la liste **Format de papier**, choisissez le format **ISO expand A3 (420.00 x 297.00 MM)**.

Dans la rubrique **Orientation du dessin**, activez le bouton-radio **Paysage**.

Dans la rubrique **Aire du tracé**, accédez à la liste déroulante **A tracer** pour sélectionner **Présentation**.

Dans la rubrique **Echelle**, accédez à la liste déroulante **Echelle** pour sélectionner **1:1**.

Confirmez par **OK** pour quitter la boîte de dialogue **Mise en page**.

Sélectionnez le bouton **Fermer** pour quitter la boîte de dialogue **Gestionnaire des mises en page**.

2. Cliquez sur le bord de la fenêtre de présentation pour la sélectionner. Dans la barre d'outils **Calque**, cliquez sur le nom du calque **Fenêtres de présentation** pour effectuer le changement de calque. Clic droit **Tout désélectionner**.
Dans la barre d'outils **Calque**, cliquez sur le nom du calque **Cadre** pour le rendre courant.
3. Choisissez **Insérer Bloc** dans la barre d'outils **Dessin** (ou **Insertion - Bloc**). Dans la boîte de dialogue **Insérer**, choisissez le bouton **Parcourir**. Dans la boîte **Sélectionner le fichier de dessin**, choisissez le chemin utilisateur et sélectionnez le fichier **cadre A3.dwg**. Confirmez par **Ouvrir**. Dans la boîte de dialogue **Insérer**, désactivez toutes les cases à cocher sauf **Spécifier à l'écran** dans la rubrique **Point d'insertion**. Confirmez par **OK**.
Spécifiez le point d'insertion au plus près du coin inférieur gauche des marges affichées en pointillé.
Clic droit dans la zone graphique - **répéter INSERER**. Dans la boîte de dialogue **Insérer**, choisissez le bouton **Parcourir**. Dans la boîte **Sélectionner le fichier de dessin**, choisissez le chemin utilisateur et sélectionnez le fichier **Cartouche MKM.dwg**. Confirmez par **Ouvrir**. Dans la boîte de dialogue **Insérer**, désactivez toutes les cases à cocher sauf **Spécifier à l'écran** dans la rubrique **Point d'insertion**.

Confirmez par **OK**.

À l'aide de l'outil d'accrochage **Intersection**, spécifiez l'intersection inférieure droite du cadre.

À l'affichage de la boîte de dialogue **Entrer les attributs**, cliquez sur **OK** pour confirmer les valeurs d'attributs par défaut.

4. Cliquez sur l'onglet de présentation **Objet**.

Dans la barre d'outils **Calque**, cliquez sur le nom du calque **Cadre** pour le rendre courant.

5. Fichier - Enregistrer sous

Dans la boîte de dialogue **Enregistrer le dessin sous**, sélectionnez **Gabarit de dessin AutoCAD (*.dwt)** dans la liste **Type de fichier**.

Le dossier **AutoCAD2006/Template** étant automatiquement proposé, saisissez le nom de gabarit **_gabarit 5000x3000 A2H et A3H.dwt** dans la zone **Nom de fichier**.

Confirmez par **Enregistrer**.

Dans la boîte de dialogue **Description du gabarit**, saisissez **Standard 5000x3000 avec présentations A2H et A3H** dans la zone **Description**. Confirmez par **OK**.

Corrigé 11.3 : Création d'un troisième gabarit à partir d'un gabarit existant

1. Fichier - Nouveau

Dans la boîte de dialogue **Créer un nouveau dessin**, activez le bouton **Utiliser un gabarit**.

Dans la liste des gabarits, sélectionnez le gabarit **_gabarit 5000x3000 A2H et A3H.dwt**.

Notez la description dans la partie inférieure de la boîte de dialogue et confirmez par **OK**.

2. Cliquez sur l'onglet de présentation **Objet**.

Format - Limites du dessin

Appuyez sur (**Entrer**) pour confirmer le coin bas gauche à 0,0, saisissez **500,300** pour modifier le coin bas droit. Appuyez sur (**Entrer**).

Clic droit - **Paramètres** sur le bouton **GRILLE** dans la barre d'état. Dans les zones **Espacement X de la grille** et **Espacement Y de la grille**, saisissez la valeur **10**. Confirmez par **OK**.

Affichage - Zoom - Tout

Format - Styles de cotes

Sélectionnez le bouton **Modifier**.

Activez l'onglet **Ajuster**, saisissez la valeur **1** dans la rubrique **Echelle de l'échelle de cote** et confirmez par **OK**.

Sélectionnez le bouton **Fermer** pour quitter le gestionnaire des styles de cote.

3. Fichier - Enregistrer sous

Dans la boîte de dialogue **Enregistrer le dessin sous**, sélectionnez **Gabarit de dessin AutoCAD (*.dwt)** dans la liste **Type de fichier**.

Le dossier **AutoCAD2006/Template** étant automatiquement proposé, saisissez le nom de gabarit **_gabarit 500x300 A2H et A3H.dwt** dans la zone **Nom de fichier**.

Confirmez par **Enregistrer**.

Dans la boîte de dialogue **Description du gabarit**, saisissez **Standard 500x300 avec présentations A2H et A3H** dans la zone **Description**. Confirmez par **OK**.

Corrigé 11.4 : Création d'un nouveau dessin à partir d'un gabarit

1. Création d'un nouveau dessin à partir d'un gabarit

Fichier - Nouveau

Dans la boîte de dialogue **Créer un nouveau dessin**, activez le bouton **Utiliser un gabarit**.

Dans la liste des gabarits, sélectionnez le gabarit **_gabarit 500x300 A2H et A3H.dwt**.

Notez la description dans la partie inférieure de la boîte de dialogue et confirmez par **OK**.

Fichier - Enregistrer sous

Choisissez le chemin utilisateur et saisissez le nom **Plateau d'angle 280.dwg** dans la zone de texte **Nom de fichier**.

Confirmez par **Enregistrer**.

2. Copie de la géométrie du dessin Plateau angle.dwg

Ouvrez le dessin **Plateau angle.dwg** réalisé dans le chapitre 2.

Utilisez la combinaison des touches **(Ctrl) A** pour sélectionner toute la géométrie.

- Clic droit - **Copier avec point de base**.

- Au message "Indiquez un point de la base", saisissez les coordonnées **0,0**.
- **Fichier - Fermer** pour quitter le dessin **Plateau angle.dwg** sans enregistrer.
- De nouveau dans le dessin **Plateau d'angle 280.dwg**.
- Vérifiez l'activation de l'onglet de présentation **Objet**.
- Clic droit - **Coller**.
Au message **Spécifiez le point d'insertion**, saisissez les coordonnées **0,0**.

3. Affichage du dessin à l'aide des présentations existantes

Cliquez sur l'onglet de présentation **A3H**.

Sélectionnez la fenêtre de présentation.

Clic droit - **Verrouiller la vue - Inactif**.

Cliquez sur le bouton **PAPIER** dans la barre d'état.

- Utilisez la molette de la souris (ou Zoom et Panoramique) pour centrer le dessin dans la fenêtre de présentation.

Cliquez sur le bouton **OBJET** dans la barre d'état.

Sélectionnez la fenêtre de présentation en cliquant sur un de ses bords.

Dans la barre d'outils **Fenêtres**, sélectionnez l'échelle **1:2**.

La fenêtre étant sélectionnée, clic droit **Verrouiller la vue - Actif**.

Format - Styles de cote

- Dans le gestionnaire des styles de cote, sélectionnez le bouton **Modifier**.
- Activez l'onglet **Ajuster**, activez le bouton radio Echelle des cotes selon présentation et confirmez par **OK**.
- Sélectionnez le bouton **Fermer** pour quitter le gestionnaire des styles de cote.

Cliquez sur le bouton **PAPIER** dans la barre d'état.

Choisissez **Mettre à jour la cote** dans la barre d'outils **Cotation** et sélectionnez par capture toutes les cotes du dessin. Appuyez sur (**Entrer**).

Cliquez sur le bouton **OBJET** dans la barre d'état.

Cliquez sur le symbole **Geler ou libérer dans toutes les fenêtres** situé face au calque **Fenêtres de présentation** dans la liste déroulante de la barre d'outils **Calque**.

- Effectuez un clic droit sur l'onglet **A3H** et choisissez **Gestionnaire des mises en page**. Choisissez le bouton **Modifier**.
- Dans la boîte de dialogue **Mise en page**, vérifiez la configuration de traceur **DesignJet 755CM 3198A.pc3** dans la liste déroulante **Nom**.

- Dans la liste supérieure droite, vérifiez le fichier **acad.ctb** dans la liste des tables de styles de tracé.
- Dans la liste **Format de papier**, vérifiez le format **ISO expand A3 (420.00 x 297.00 MM)**.
- Dans la rubrique **Orientation du dessin**, vérifiez que le bouton-radio **Paysage** est activé.
- Dans la rubrique **Aire du tracé**, vérifiez la sélection de **Présentation** dans la liste déroulante **A tracer**.
- Dans la rubrique **Echelle**, vérifiez la sélection de la valeur **1:1** dans la liste déroulante **Echelle**.
- Confirmez par **OK** pour quitter la boîte de dialogue **Mise en page**.
- Sélectionnez le bouton **Fermer** pour quitter la boîte de dialogue **Gestionnaire des mises en page**.

Fichier - Aperçu du tracé

Appuyez sur (**Echap**) pour quitter l'aperçu.

Si nécessaire, effectuez un double clic sur le cartouche pour saisir les valeurs d'attributs.

4. Enregistrement du dessin finalisé

Fichier - Enregistrer

Table des Matières

Chapitre 12 : Création de fichiers DWF

Pré-requis	193
Corrigé 12.1 : Création d'un fichier DWF unique	193
Corrigé 12.2 : Consultation des fichiers au vu de la création de fichiers DWF	194
Corrigé 12.3 : Création d'un jeu de fichiers DWF	195

Chapitre 12 : Création de fichiers DWF

Pré-requis

1. **a. et f.**
2. **b.**
3. **a.**
4. **a.**

Corrigé 12.1 : Création d'un fichier DWF unique

1. Ouvrez le fichier **Plateau1 coté.dwg**.

✓ *Dans ce fichier dessin, seul l'onglet de présentation **Objet** est utile.*

2. **Fichier - Publier** pour afficher la boîte de dialogue **Publier**.

Dans la boîte de dialogue **Publier**, dans le cas où les cases à cocher **Onglet Objet** et **Onglets de présentation** sont désactivées, respectez la procédure suivante. Sinon, passez directement au point **g**.

- a. Dans la boîte de dialogue **Publier**, activez les cases à cocher **Onglet Objet** et **Onglets de présentation** dans la rubrique **Inclure lors de l'ajout de feuilles**.
 - b. Sélectionnez la ou les feuilles affichées dans la liste des feuilles à publier.
 - c. Cliquez sur le bouton **Supprimer les feuilles**.
 - d. Cliquez sur le bouton **Ajouter des feuilles**.
 - e. Dans la boîte de dialogue **Choix des dessins**, accédez au dossier adéquat et sélectionnez le fichier **Plateau1 coté.dwg**.
 - f. Constatez la présence des trois feuilles dans la liste des feuilles à publier.
 - g. Dans la liste des feuilles de dessin, sélectionnez les noms de feuilles **Plateau1 coté-Présentation1** et **Plateau1 coté-Présentation2** à l'aide de la touche (**CTRL**).
 - h. Sélectionnez le bouton **Supprimer**.
3. Effectuez un clic droit sur la feuille **Plateau1 coté-Objet** dans la liste des feuilles et choisissez **Renommer la feuille**.

Saisissez **Géométrie Plateau1**, puis validez par **(Entrer)**.

4. Sélectionnez le bouton **Publier**.

Dans la boîte de dialogue **Sélectionner un fichier DWF**, choisissez votre emplacement utilisateur et confirmez par **Sélectionner** pour confirmer le nom courant du fichier DWF.

Au message **Enregistrer la liste des feuilles en cours**, choisissez **Non**.
Après quelques secondes nécessaires à la publication, la fenêtre **Tracé et publication terminés** est affichée au niveau de la barre d'état.

Dans la barre d'état, effectuez un clic droit sur l'icône de service spécifique au tracé et à la publication, puis choisissez **Afficher le fichier DWF**.

Le visualisateur Autodesk DWF Viewer affiche le résultat de la publication.

Utilisez les fonctionnalités de Zoom et Panoramique pour une consultation précise.

Corrigé 12.2 : Consultation des fichiers au vu de la création de fichiers DWF

1. Fichier - Ouvrir

Sélectionnez les trois fichiers **Plateau1 présentation.dwg**, **Plaque équipée.dwg** et **Plateau d'angle280.dwg** à l'aide de la touche **(CTRL)** et choisissez le bouton **Ouvrir**.

2. Consultez ces fichiers et notez que :

- Dans le premier fichier, seul l'onglet de présentation **Générale A2H** est utile.
- Dans le second, seul l'onglet **Objet** est utile.
- Dans le troisième, seul l'onglet **A3H** est utile.

3. Fermez les fichiers **Plaque équipée.dwg** et **Plateau d'angle280.dwg**.

Corrigé 12.3 : Création d'un jeu de fichiers DWF

1. Fichier - Publier

Dans la boîte de dialogue **Publier**, choisissez le bouton **Ajouter des feuilles**.

Dans la boîte de dialogue **Choix des dossiers**, sélectionnez **Plateau d'angle280.dwg** et **Plaque équipée.dwg** et confirmez par le bouton **Sélectionner**.

Dans la liste des feuilles à publier, sélectionnez les noms de feuilles **Plateau1 présentation-Objet** et **Plateau1 présentation-Présentation2**, **Plateau d'angle280-Objet** et **Plateau d'angle280-A2H**, **Plaque équipée-Présentation1** et **Plaque équipée-Présentation2** à l'aide de la touche (CTRL).

Sélectionnez le bouton **Supprimer les feuilles**.

Sélectionnez le bouton **Enregistrer la liste des feuilles**. Saisissez le nom **Liste1.dsd** et confirmez par **Enregistrer**.

Choisissez le bouton **Options de publication**.

Dans la boîte de dialogue **Options de publication**, choisissez l'option **Fichier DWF à plusieurs feuilles** dans la rubrique **Type de fichier DWF** des **Options DWF générales**.

Dans la rubrique **Dénomination** des **Options DWF multifeuilles**, choisissez l'option **Spécifiez le nom**, puis dans la zone de texte correspondante (située juste en dessous), indiquez le chemin et saisissez le nom **Plateaux et plaque.dwf**.

Dans la rubrique **Informations sur le calque** des **Options de données DWF**, choisissez l'option **Inclure**.

Confirmez par **OK** pour valider les options de publication.

Sélectionnez le bouton **Publier**.

Après quelques secondes nécessaires à la publication, la fenêtre **Tracé et publication terminés** est affichée au niveau de la barre d'état.

Dans la barre d'état, effectuez un clic droit sur l'icône de service spécifique au tracé et à la publication, puis choisissez **Afficher le fichier DWF**.

Le visualisateur **Autodesk DWF Viewer** affiche le résultat de la publication.

Utilisez les fonctionnalités de **Zoom** et **Panoramique** pour une consultation précise et les boutons **Feuille suivante** et **Feuille précédente** pour passer d'une feuille à l'autre.

Dans le viewer, choisissez **Fichier - Quitter** pour quitter Autodesk DWF Viewer.

Index

A	
Accrochage	13
Accrochage aux objets	99
Aire de dessin	7 - 8, 91
Ajouter un traceur	161
Ajuster	13, 101, 105
Angle	91
Aperçu total	176
Arc ellipse	106
ATTDIA	162
B	
Base de travail	7, 91
Bloc	31, 39
C	
Calque	7 - 8, 92
Cartouche avec attributs	57, 159
Cercle	13, 100
Chanfrein	13, 101
Configuration du traceur	178
Construction	13, 99
Contrôle des unités	91
Copier	102
Cotation	21, 119
Cotation alignée	121
Cotation angulaire	121
Cotation linéaire	21, 24, 120
Cotation rapide	21, 24, 27, 120
Cote alignée	21, 24
Cote angulaire	21, 24
Cote de diamètre	21, 24, 120
Cote de rayon	21, 120
Couleur	92
Création d'une palette d'outils	
à partir de blocs	53, 156
Création d'une palette d'outils	
à partir de dossier	52, 155
Création des éléments	
de bibliothèque	33, 130
D	
Décaler	13, 100
Définition d'attributs	60, 159
DesignCenter	43, 147
Dessin	13, 99
E	
Échelle	13, 102, 106
Échelle du tracé	178
Échelle globale	94
Éditer le texte de cote	21
Editer texte	121
Éditeur d'attributs étendu	163
Édition des attributs	62, 163
Éléments de bibliothèque	31
Épaisseurs de ligne	93
F	
Fenêtre	169
Fenêtres de présentation	183
Fichier DWF	85, 87, 193

Format de papier personnalisé	179
Format de papier utilisateur	179

Propriétés de calques	8, 92
Publier	193

G

Gabarits	79, 183
Gestionnaire de traçage	161
Gestionnaire des mises en page	65, 167
Gestionnaire des styles de cote	169
Grille	91

I

Imprimer	175
Insérer Bloc	140
Insertion des éléments de bibliothèque	39, 140

L

Ligne	13, 100
Limites de dessin	91
Longueur	91

M

Mise à jour de blocs	40, 142
Mise en page	65, 167

P

Palettes d'outils	51, 155
Polce	94
Précision des unités	7 - 8, 91
Préparation de l'impression	73, 175
Présentation	151
Présentation du dessin	68, 169
Prolonger	13, 103

R

Raccord	13, 101
Repérage d'accrochage aux objets	13, 99
Repérage polaire	13, 99

S

Saisie directe d'un écart	13
Styles de cote	7, 9, 94 - 95
Styles de texte	7, 9, 94 - 95

T

Table des styles de tracé	74, 175
Texte Multiligne	171
Type de ligne	92, 94

U

Utilisation d'éléments de bibliothèque	37, 139
--	---------

V

Verrouiller la vue	170
Vues existantes	148

W

Wbloc	31, 33, 130
-------	-------------

Z

Zoom	91
------	----

Liste des titres disponibles de la collection Les TP Informatiques

Consultez notre site Internet pour avoir la liste des derniers titres parus.
<http://www.editions-eni.com>

ActionScript – Bien démarrer la programmation sous Flash MX

AutoCAD 2006 – Entraînez-vous au dessin technique en 2D

AutoCAD 2005 – Entraînez-vous au dessin technique en 2D

AutoCAD 2004 – Entraînez-vous au dessin technique en 2D

Cisco - Entraînez-vous à configurer routeurs et commutateurs

HTML – Entraînez-vous pour maîtriser le code source

Les réseaux – Entraînez-vous à l'administration du réseau

Linux – Entraînez-vous à administrer le système

Linux – Entraînez-vous sur les commandes de base

Oracle 10 g – Entraînez-vous à administrer une base de données

Oracle 10 g – Entraînez-vous sur SQL et PL/SQL

PHP et MySQL (versions 4et 5) – Entraînez-vous à créer des applications professionnelles

VBA Excel 2003 - Entraînez-vous à créer des applications professionnelles

WinDev (Version 9 et 10) agréé par PC Soft – Entraînez-vous à développer 10 fois plus vite

Windows XP Professionnel – Entraînez-vous à installer, configurer et administrer votre système